



**INFORME QUINCENAL N° 11
(01 al 15 JUNIO, 2012)**

ACTIVIDAD 1: RECURSOS PELÁGICOS
Pesquería Pelágica Zona Centro-Sur 2012

SUBPESCA / Julio 2012



INFORME QUINCENAL N°11
(01 al 15 JUNIO, 2012)
ACTIVIDAD 1: RECURSOS PELÁGICOS
Pesquería Pelágica Zona Centro-Sur 2012
SUBPESCA / Julio 2012

Asesoría integral para la toma de decisiones
en pesca y acuicultura 2012

REQUIRENTE

SUBSECRETARÍA DE PESCA
Subsecretario de Pesca
Pablo Galilea Carrillo

EJECUTOR

INSTITUTO DE FOMENTO PESQUERO, IFOP

Jefe División Investigación Pesquera
Mauricio Braun Alegría

Director Ejecutivo
Jorge Antonio Toro Da'Ponte

JEFE PROYECTO

Antonio Aranis Rodríguez

AUTORES

Antonio Aranis R.
Alejandra Gómez A.
Marlene Ramírez E.



INFORME QUINCENAL N° 11

(V; VIII; XIV, X, XI REGIÓN) (01 al 15 JUNIO, 2012) AÑO 02

A. ARANIS R., A. GOMEZ A. y M. RAMÍREZ E. (antonio.aranis@ifop.cl)

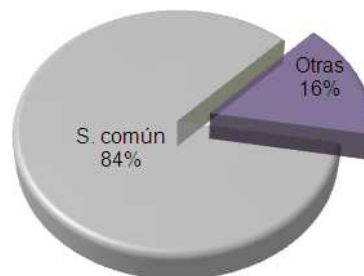
DESEMBARQUE¹ DE PECES PELÁGICOS ORIENTADOS A PRODUCCION INDUSTRIAL

V - XI REGIÓN

Primera quincena de junio

Desembarque total : **28.564 t**

24.128 t sardina común	84,5 %
1.552 t jurel	5,4 %
1.632 t anchoveta	5,7 %
910 t sardina austral	3,2 %
64 t caballa	0,2 %
278 t otras especies	1,0 %
28.564 t total	100 %



Al 15 de junio

Desembarque acumulado: 818.915 t

cifra 17% menor respecto del 2011 (169 mil t) y 15% menor que el 2010 (141 mil t).

Tabla 1 Desembarque acumulado a la fecha. (2012, 2011 y 2010)

ACUMULADO	2012		2011		2010		Variación			
	t	%	t	%	t	%	2012 - 2011		2012 - 2010	
Sardina común	536.009	65	599.003	61	434.886	45	11 %	menor	23 %	mayor
Jurel	193.993	24	131.642	13	189.679	20	47 %	mayor	2 %	mayor
Anchoveta	50.149	6	90.467	9	141.344	15	45 %	menor	65 %	menor
Sardina austral	11.345	1	10.505	1	17.422	2	8 %	mayor	35 %	menor
Caballa	7.580	1	7.796	1	13.044	1	3 %	menor	42 %	menor
Otras especies	19.839	2	147.790	15	162.668	17	87 %	menor	88 %	menor
TOTAL	818.915	100	987.203	100	959.043	100	17 %	menor	15 %	menor

Tabla 2 Desembarque según flota acumulado a la fecha y total recursos. (2003 a 2012)

Acumulado	2012	2011	2010	2009	2008	2007	2006	2005	2004	2003
Industrial	297.054	212.971	402.037	601.189	642.559	865.917	901.815	1.006.494	1.143.903	878.854
Artisanal	521.861	774.232	557.006	932.366	822.821	626.756	978.024	689.114	594.783	401.433
Total	818.915	987.203	959.043	1.533.555	1.465.380	1.492.673	1.879.839	1.695.608	1.738.686	1.280.287

Tabla 3 Desembarque por zona, en la quincena y acumulado a la fecha. (2012)

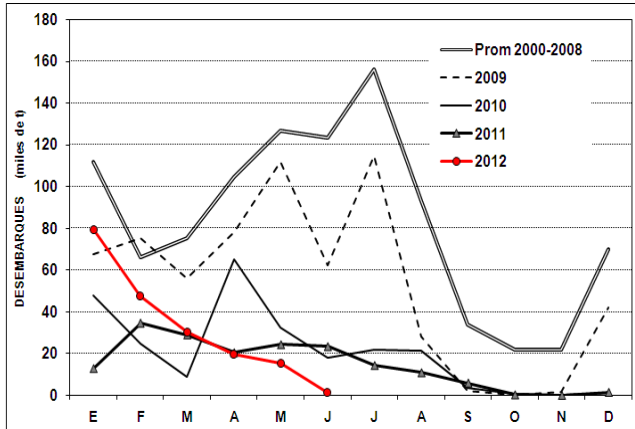
Zonas	1° quincena		Acumulado 2012	
	t	%	t	%
San Antonio	2.118	7	38.226	5
Talcahuano	6.136	21	587.607	72
Valdivia	19.127	67	160.051	20
Chiloé	1.183	4	33.031	4
Total	28.564	100	818.915	100

¹ Elaborado por IFOP a través de información preliminar de Subsecretaría de Pesca. 2011 y 2012

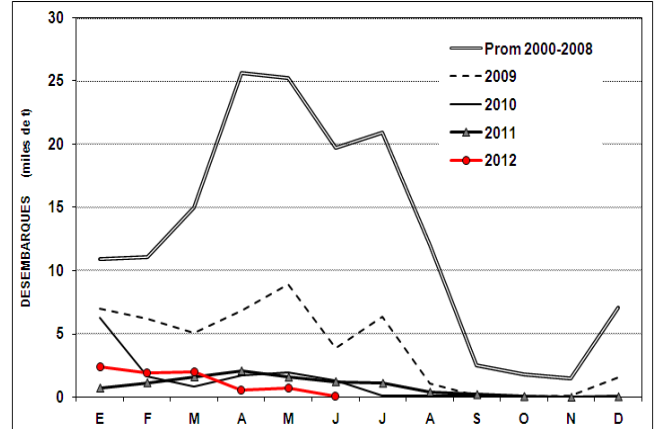


DESEMBARQUE (t) MENSUAL 2009–2012 Y PROMEDIO 2000–2008 ZONA CENTRO-SUR

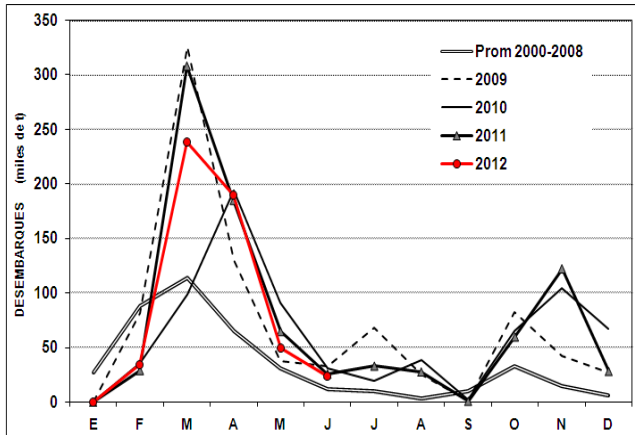
JUREL



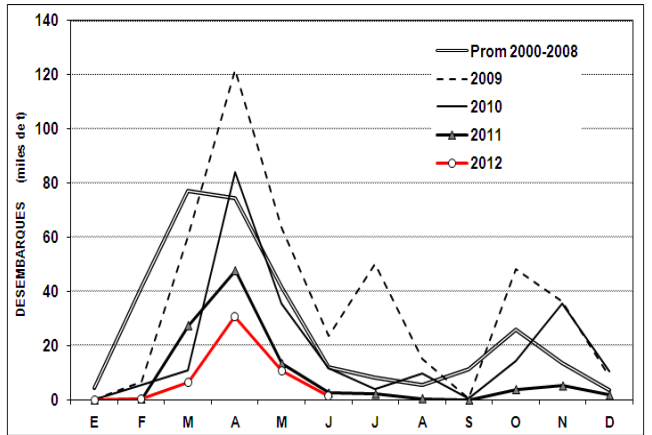
CABALLA



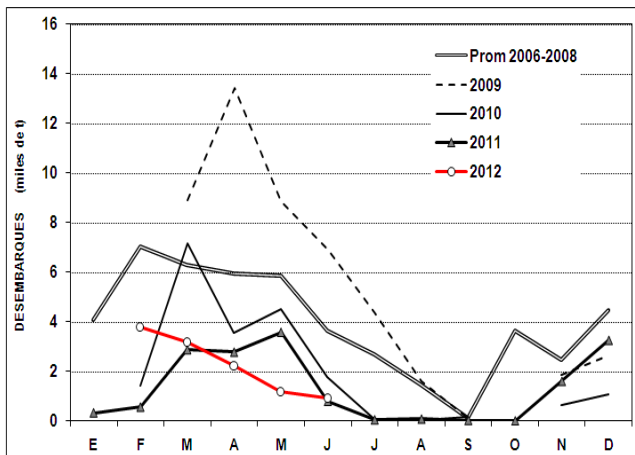
SARDINA COMÚN



ANCHOVETA

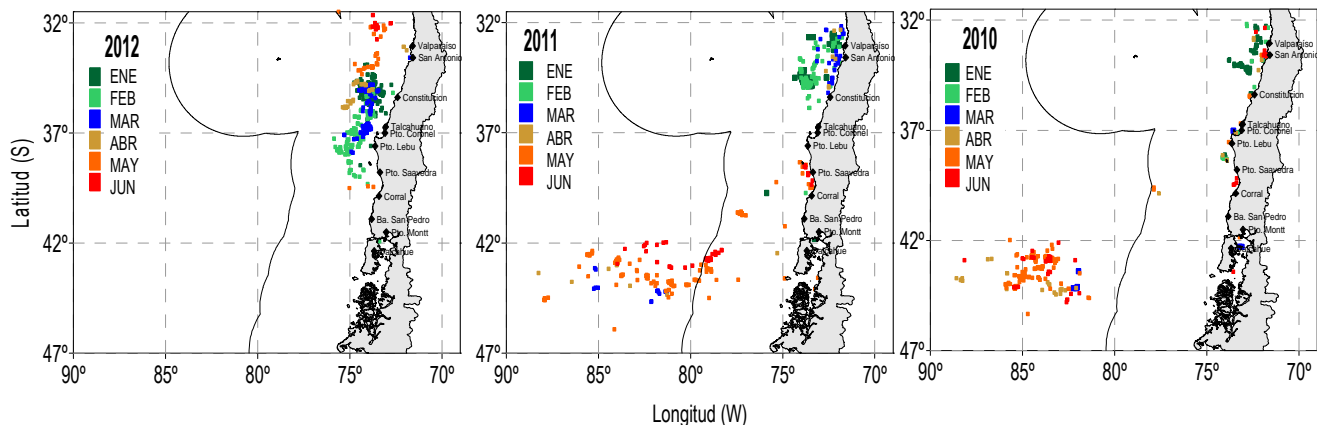


SARDINA AUSTRAL





DISTRIBUCIÓN ESPACIO-TEMPORAL DE LAS CAPTURAS DE JUREL A LA PRIMERA QUINCENA DE JUNIO 2010-2012 ZONA CENTRO-SUR



Principales recursos según zona en la primera quincena de junio

Zona	Recurso A	Recurso B
San Antonio	Jurel Sardina común	Bacaladillo o Mote Anchoveta Caballa
Talcahuano	Sardina común Anchoveta	Bacaladillo o Mote Machuelo o Tritre Jurel
Valdivia	Sardina común	Anchoveta Bacaladillo o Mote
Chiloé	Sardina austral Sardina común	Anchoveta

A: Principal ($\geq 10\%$ de la captura total de la zona);

B: secundario e incidentales



ASPECTOS BIOLÓGICOS RELEVANTES ZONA CENTRO-SUR

Jurel (*Trachurus murphyi*). En la primera quincena de junio, el análisis de **999 ejemplares** de la zona de **San Antonio** fue sustentado por tallas que fluctuaron entre 25 cm y 47 cm LH, con moda en 31 cm, encontrándose el 0,1% bajo la talla mínima legal (<26 cm). No se observa evidencia macroscópica de actividad reproductiva (IGS de 0,6).

Caballa (*Scomber japonicus*). Escasa captura.

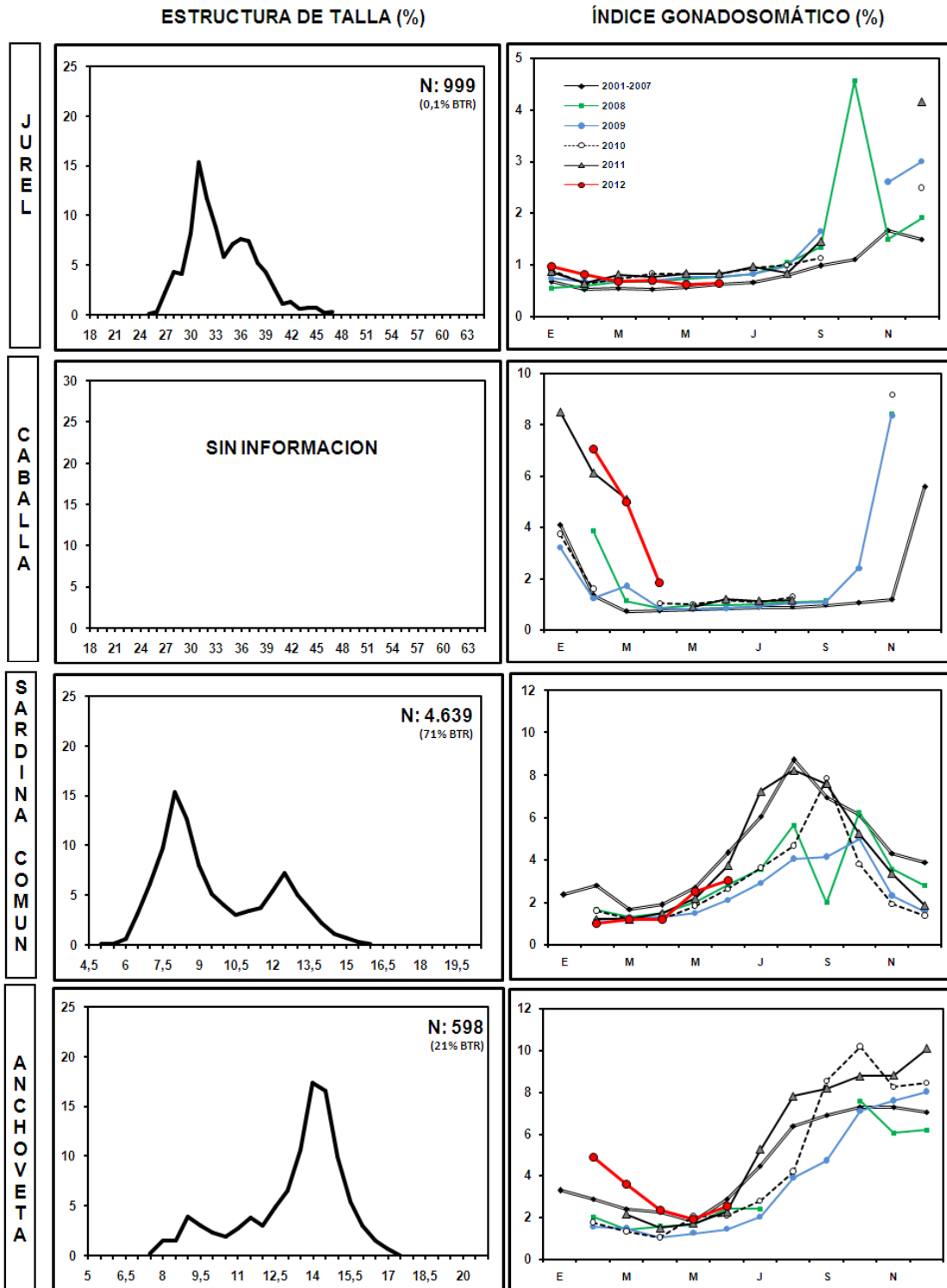
Sardina común (*Strangomera bentincki*). El análisis de **4.639 ejemplares** entre las zonas de **Talcahuano** y **Valdivia** fue sustentado por tallas que fluctuaron entre 5,0 cm y 16,0 cm LT, con moda principal en 8,0 cm y secundaria 12,5 cm, encontrándose el 71% bajo la talla mínima legal (<11,5 cm). En la zona de **Chiloé**, el análisis de **275 ejemplares** fue conformado por tallas entre 8,0 cm y 12,5 cm LT, con moda en 10,5 cm, registrando un 79% bajo la talla mínima legal. En ambas zonas, comienzan a esbozarse hembras activas, sin evidenciar una fuerte actividad reproductiva (IGS de 3,0 y 2,0, respectivamente).

Anchoveta (*Engraulis ringens*). El análisis de **598 ejemplares** en las zonas de **Talcahuano** y **Valdivia**, fue sustentado por tallas que fluctuaron entre 7,5 cm y 17,0 cm LT, con modas en 14,0 cm y 9,0 cm encontrándose el 21% bajo la talla mínima legal (<12,0 cm). No se observa actividad reproductiva (IGS de 2,6). En la zona de **Chiloé**, se registra escasa actividad extractiva.

Sardina austral (*Sprattus fuegensis*). El análisis de **468 ejemplares** de la zona de **Chiloé** fue sustentado por tallas que fluctuaron entre 7,5 cm y 12,0 cm LT, con moda en 10,0 cm, encontrándose la totalidad de ejemplares bajo la talla mínima legal (<13,5 cm). No se registró muestreo biológico.



PRIMERA QUINCENA DE JUNIO, 2012 ZONA CENTRO-SUR

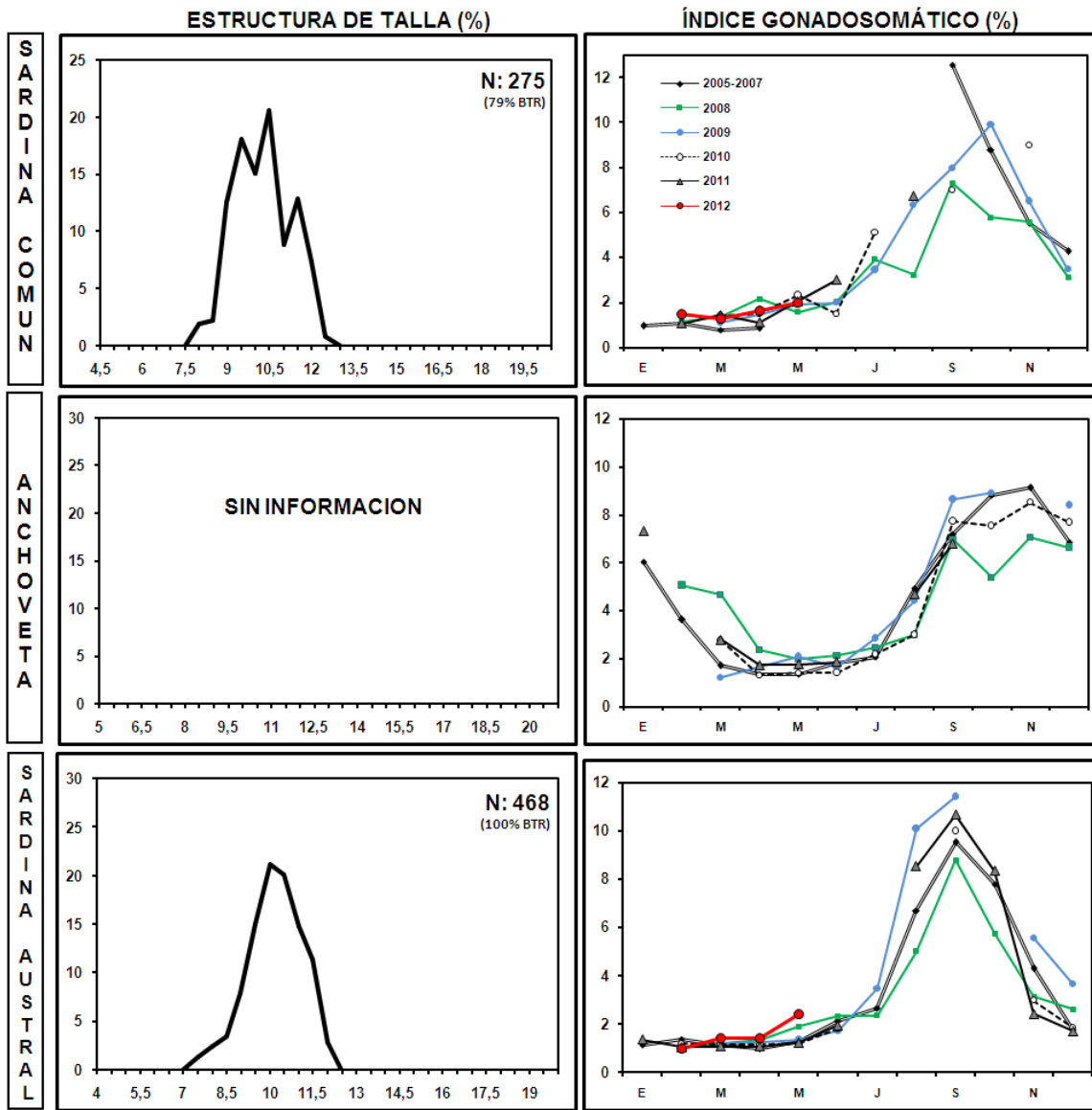


Nota: año 2012 datos preliminares

IGS CORRESPONDE A HEMBRAS SOBRE LA TALLA DE REFERENCIA



PRIMERA QUINCENA DE JUNIO, 2012 ZONA CHILOÉ (MAR INTERIOR)



Nota: año 2012 datos preliminares

IGS CORRESPONDE A HEMBRAS SOBRE LA TALLA DE REFERENCIA