



**INFORME QUINCENAL N° 18
(16 al 30 SEPTIEMBRE, 2012)**

ACTIVIDAD 1: SEGUIMIENTO GENERAL DE
PESQUERÍAS DE PECES Y CRUSTÁCEOS
Pesquería Pelágica Zona Centro-Sur 2012

SUBPESCA / Octubre 2012



**INFORME QUINCENAL N°18
(16 al 30 SEPTIEMBRE, 2012)**
ACTIVIDAD 1: SEGUIMIENTO GENERAL DE
PESQUERÍAS DE PECES Y CRUSTÁCEOS
Pesquería Pelágica Zona Centro-Sur 2012
SUBPESCA / Octubre 2012

Asesoría integral para la toma de decisiones
en pesca y acuicultura 2012

REQUIRENTE

SUBSECRETARÍA DE PESCA
Subsecretario de Pesca
Pablo Galilea Carrillo

EJECUTOR

INSTITUTO DE FOMENTO PESQUERO, IFOP

Jefe División Investigación Pesquera
Mauricio Braun Alegria

Director Ejecutivo
Jorge Antonio Toro Da'Ponte

JEFE PROYECTO

Antonio Aranis R.

AUTORES

Alejandra Gómez A.
Antonio Aranis R.
Marlene Ramírez E.



INFORME QUINCENAL N° 18

(V; VIII; XIV, X, XI REGIÓN) (16 al 30 SEPTIEMBRE, 2012) AÑO 02

A. GOMEZ A., A. ARANIS R., y M. RAMÍREZ E. (alejandra.gomez@ifop.cl)

DESEMBARQUE¹ DE PECES PELÁGICOS ORIENTADOS A PRODUCCION INDUSTRIAL

V - XI REGIÓN

Segunda quincena de septiembre

Desembarque total : **334 t**

0 t sardina común	0 %
334 t jurel	100 %
0 t anchoveta	0 %
0 t sardina austral	0 %
0 t caballa	0 %
0 t otras especies	0 %
334 t total	100 %



Nota: La sardina común y la anchoveta se encuentran en veda biológica reproductiva desde el 8 de agosto hasta el 21 de octubre para las regiones V a XIV (D. Ex. N° 796 del 06 de agosto de 2012). A su vez, algunas empresas ya han completado sus cuotas pelágicas.

Al 30 de septiembre

Desembarque acumulado:

908.267 t cifra 19% menor respecto del 2011 (211 mil t) y 18% menor que el 2010 (204 mil t)

Tabla 1 Desembarque acumulado a la fecha. (2012, 2011 y 2010)

ACUMULADO	2012		2011		2010		Variación				
	t	%	t	%	t	%	2012 - 2011		2012 - 2010		
Recursos											
Sardina común	610.246	67	674.627	60	508.594	46	10 %	menor	20 %	mayor	
Jurel	194.374	21	176.198	16	242.495	22	10 %	mayor	20 %	menor	
Anchoveta	54.135	6	94.766	8	161.980	15	43 %	menor	67 %	menor	
Sardina austral	19.116	2	11.164	1	18.357	2	71 %	mayor	4 %	mayor	
Caballa	7.582	1	10.222	1	13.840	1	26 %	menor	45 %	menor	
Otras especies	22.814	3	152.520	14	166.919	15	85 %	menor	86 %	menor	
TOTAL	908.267	100	1.119.497	100	1.112.185	100	19 %	menor	18 %	menor	

Tabla 2 Desembarque según flota acumulado a la fecha y total recursos. (2003 a 2012)

Acumulado	2012	2011	2010	2009	2008	2007	2006	2005	2004	2003
Industrial	316.698	289.402	504.309	861.361	951.225	1.420.182	1.428.064	1.496.165	1.633.868	1.430.256
Artesanal	591.569	830.095	607.876	1.062.728	865.941	668.442	1.060.585	761.136	666.406	481.634
Total	908.267	1.119.497	1.112.185	1.924.089	1.817.165	2.088.624	2.488.649	2.257.301	2.300.274	1.911.890

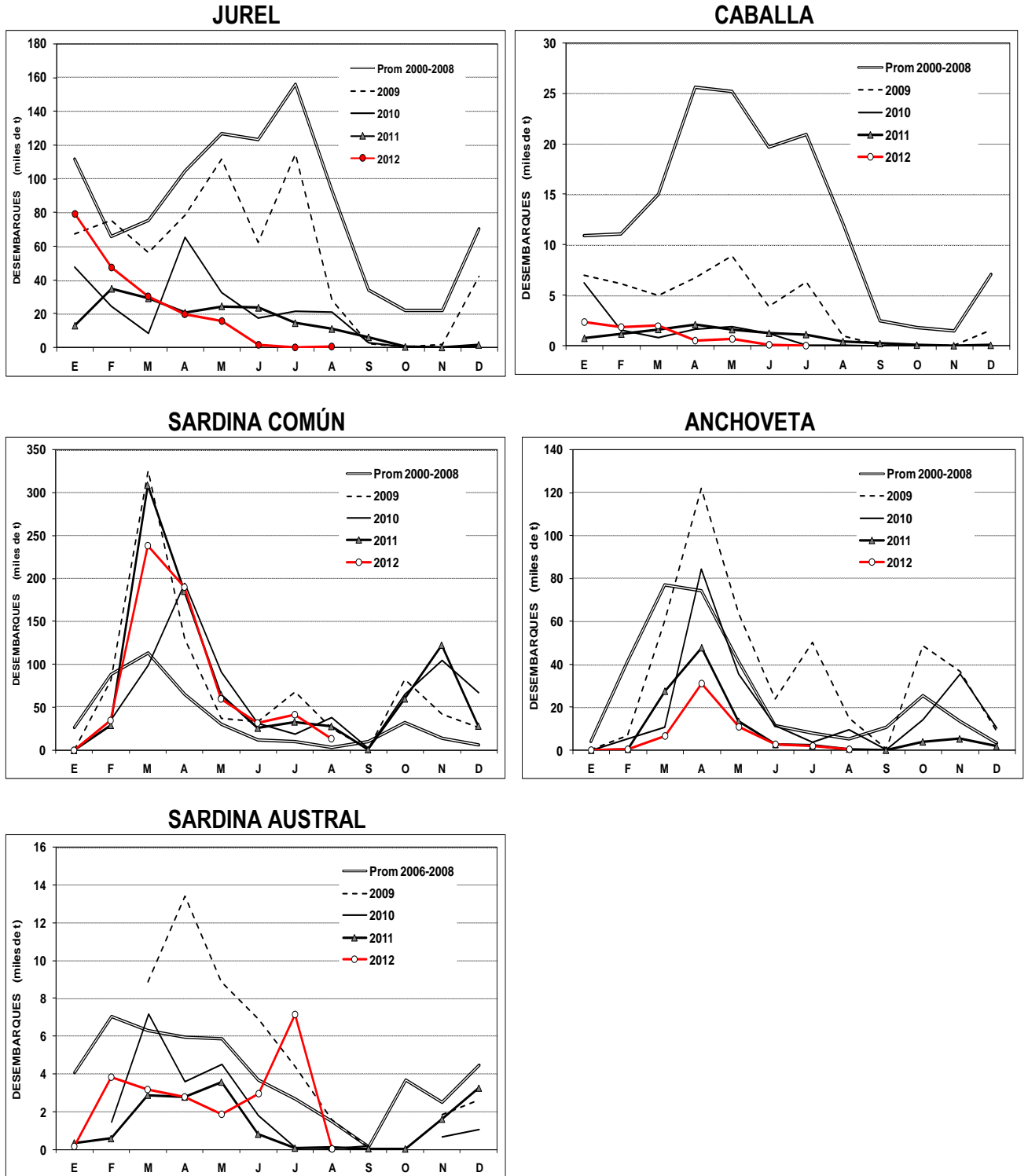
Tabla 3 Desembarque por zona, en la quincena y acumulado a la fecha. (2012)

Zonas	2° quincena		Acumulado 2012	
	t	%	t	%
San Antonio	0	0	40.352	4
Talcahuano	334	100	634.437	70
Valdivia	0	0	192.051	21
Chiloé	0	0	41.427	5
Total	334	100	908.267	100

¹ Elaborado por IFOP a través de información de Subsecretaría de Pesca. 2011 y 2012 datos preliminares

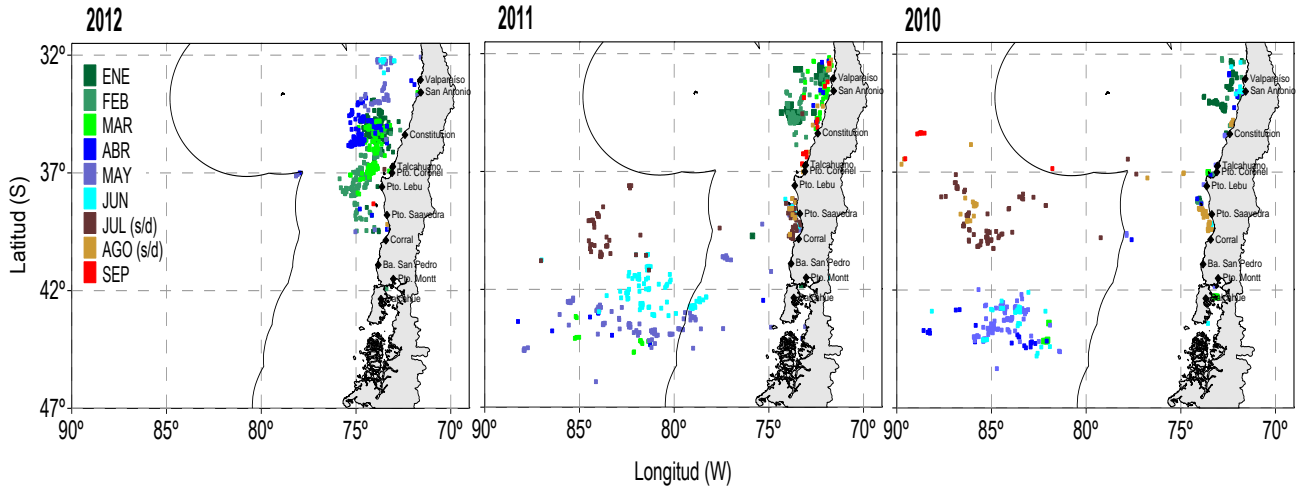


DESEMBARQUE (t) MENSUAL 2009–2012 Y PROMEDIO 2000–2008 ZONA CENTRO-SUR





DISTRIBUCIÓN ESPACIO-TEMPORAL DE LAS CAPTURAS DE JUREL A LA SEGUNDA QUINCENA DE SEPTIEMBRE 2010–2012 ZONA CENTRO-SUR



Principales recursos según zona en la segunda quincena de septiembre

Zona	Recurso A	Recurso B
San Antonio	s/d	
Talcahuano	Jurel	
Valdivia	s/d	
Chiloé	s/d	

A: Principal ($\geq 10\%$ de la captura total de la zona);
s/d : sin datos

B: secundario e incidentales



ASPECTOS BIOLÓGICOS RELEVANTES ZONA CENTRO-SUR

Jurel (*Trachurus murphyi*). En la segunda quincena de septiembre, el análisis de **65 ejemplares** de la zona de **Talcahuano** fue sustentado por tallas que fluctuaron entre 46 cm y 63 cm LH y moda en 57 cm. Se observa macroscópicamente actividad reproductiva (IGS de 2,4), con la totalidad de las hembras activas.

Caballa (*Scomber japonicus*). No se registró actividad extractiva

Sardina común (*Strangomera bentincki*). En la segunda quincena de septiembre, el análisis de **1.225 ejemplares** entre las zonas de **San Antonio** y **Valdivia** fue sustentado por tallas que fluctuaron entre 7,0 cm y 17,5 cm LT, con moda principal en 9,0 cm y secundaria 14,5 cm, encontrándose el 70% bajo la talla media de madurez (<11,5 cm). A la fecha, el recuso está en pleno desove (IGS de 7,9) y con el 84% de las hembras activas. En la zona de **Chiloé**, no se registró actividad extractiva.

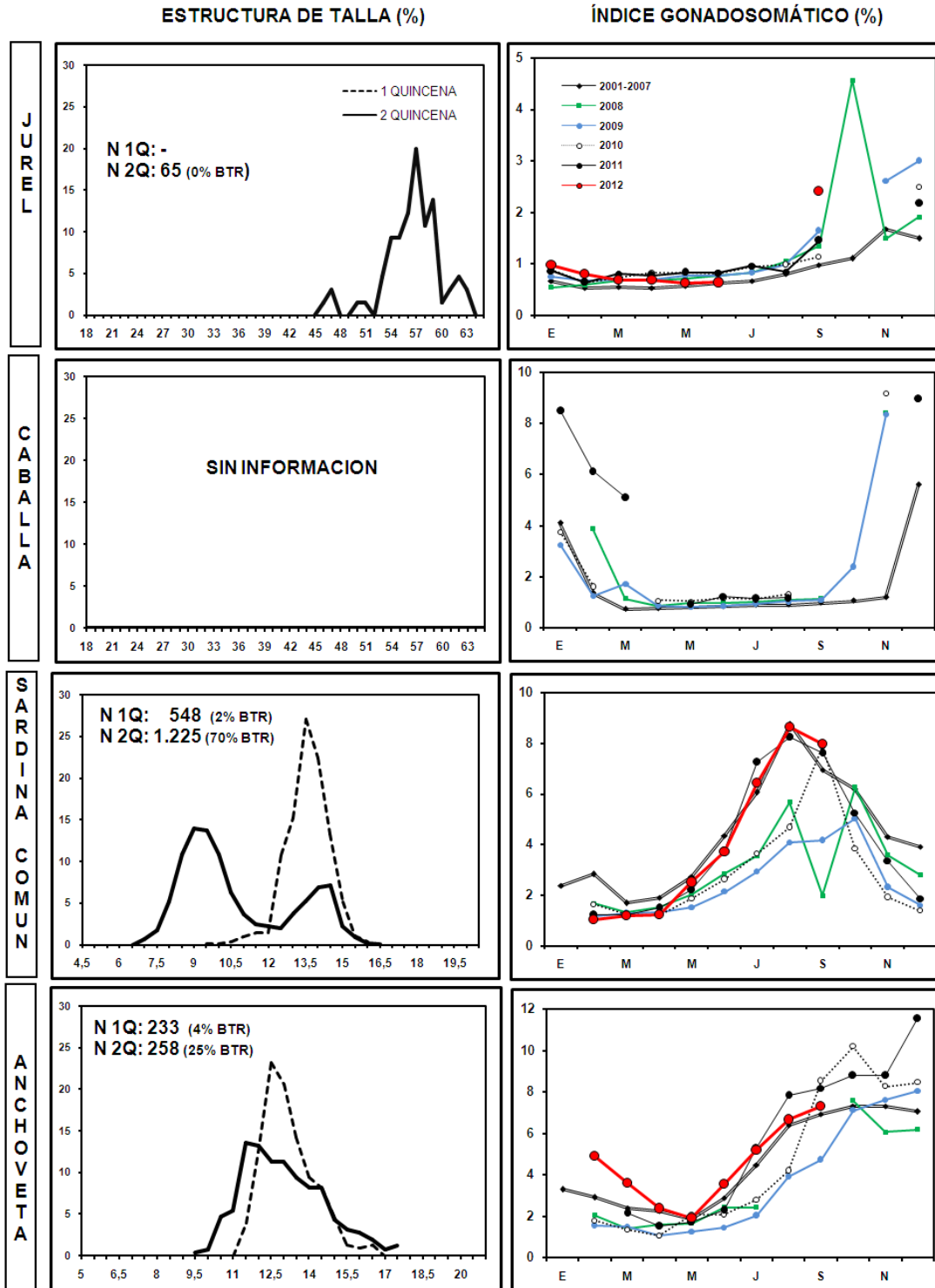
Anchoveta (*Engraulis ringens*). En la segunda quincena de septiembre, el análisis de **258 ejemplares** en la zona de **Talcahuano**, fue sustentado por tallas que fluctuaron entre 9,5 cm y 17,5 cm LT, con moda en 11,5 cm encontrándose el 25% bajo la media de madurez (<12,0 cm). En septiembre, la anchoveta se encuentra en toda su fase reproductiva, reflejado por el incremento del IGS sobre los meses previos, alcanzando un 7,3 y con el 92% de las hembras activas. En la zona de **Chiloé**, no se registró actividad extractiva.

Sardina austral (*Sprattus fuegensis*). No se registró actividad extractiva en la zona de **Chiloé**.

A través del D. Ex. N° 796 del 06 de agosto de 2012 de la Subsecretaría de Pesca (Mod. D. Ex N°115/98), se estableció la veda biológica reproductiva para la sardina común y la anchoveta entre el 8 de agosto hasta el 21 de octubre para las regiones V a XIV. La información biológica para ambos recursos, es sustentada a través de la Pesca de Investigación Reproductiva ejecutada por el IFOP.



PRIMERA Y SEGUNDA QUINCENA DE SEPTIEMBRE, 2012 ZONA CENTRO-SUR

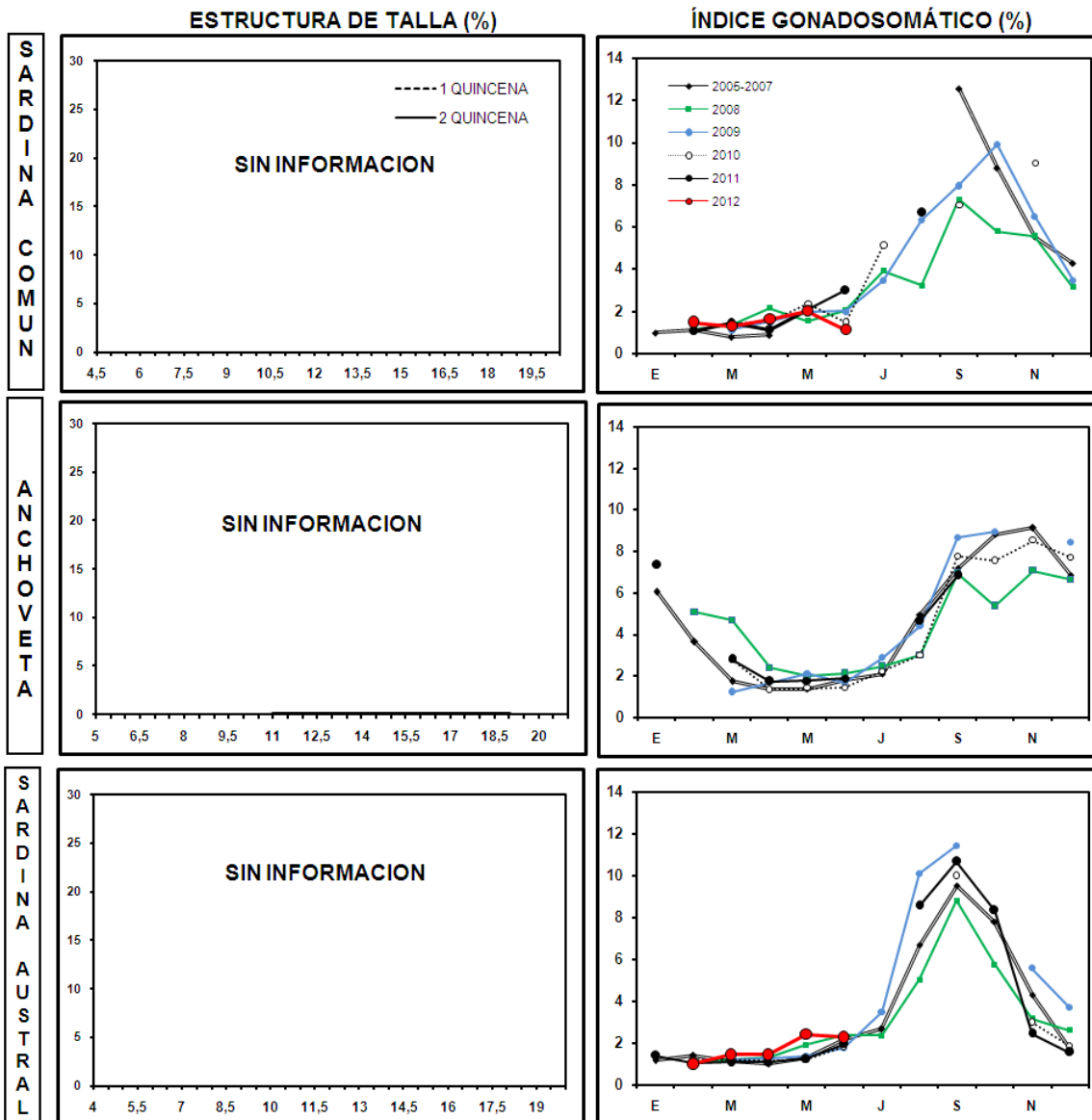


Nota: año 2012 datos preliminares

IGS CORRESPONDE A HEMBRAS SOBRE LA TALLA DE REFERENCIA



PRIMERA Y SEGUNDA QUINCENA DE SEPTIEMBRE, 2012 ZONA CHILOÉ (MAR INTERIOR)



Nota: año 2012 datos preliminares

IGS CORRESPONDE A HEMBRAS SOBRE LA TALLA DE REFERENCIA