



**DOCUMENTO TÉCNICO QUINCENAL N° 20
(16 al 31 DE OCTUBRE, 2014)**

Asesoría Integral para la Toma de Decisiones en Pesca y Acuicultura, 2014

Programa de Seguimiento de las Pesquerías

Pelágicas de la Zona Centro-Sur de Chile, 2014

SUBSECRETARÍA DE ECONOMÍA / Diciembre 2014



**DOCUMENTO TÉCNICO QUINCENAL N°20
(16 al 31 DE OCTUBRE, 2014)**

Programa de Seguimiento de las Pesquerías
Pelágicas de la Zona Centro-Sur de Chile, 2014
SUBSECRETARÍA DE ECONOMÍA / Diciembre 2014

Asesoría Integral para la Toma de Decisiones
en Pesca y Acuicultura 2014

REQUIRENTE

SUBSECRETARÍA DE ECONOMÍA
Subsecretario de Economía:
Katia Trusich Ortiz

EJECUTOR

INSTITUTO DE FOMENTO PESQUERO

Jefe División Investigación Pesquera
Jorge Castillo Pizarro

Director Ejecutivo
Leonardo Nuñez Montaner

JEFE PROYECTO

Antonio Aranis Rodríguez

AUTORES

Alejandra Gómez Aguilera
Antonio Aranis Rodríguez

INFORME QUINCENAL N° 20

(V - XI REGIONES) (16 al 31 DE OCTUBRE, 2014) AÑO 04

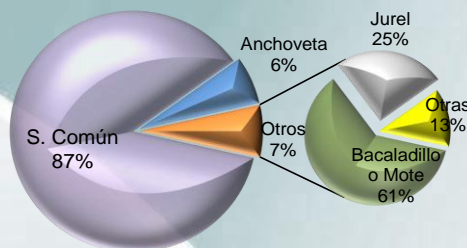
A. GOMEZ A. y A. ARANIS R (alejandra.gomez@ifop.cl)

DESEMBARQUE¹ DE PECES PELÁGICOS ORIENTADOS A PRODUCCION INDUSTRIAL

V - XI REGIÓN

Segunda quincena de octubre Desembarque total: **37.188 t**

32.212 t sardina común	86,6 %
651 t jurel	1,8 %
2.389 t anchoveta	6,4 %
162 t sardina austral	0,4 %
9 t caballa	0,0 %
1.587 t bacaladillo o mote	4,3 %
178 t otras especies	0,5 %
37.188 t total	100 %



Al 31 de octubre Desembarque acumulado: **826.236 t**, cifra 92% mayor respecto del 2013 (396 mil t) y 17% menor que el 2012 (171 mil t)

Tabla 1 Desembarque acumulado a la fecha. (2014, 2013 y 2012)

ACUMULADO	2014		2013		2012		Variación			
	t	%	t	%	t	%	2014 - 2013		2014 - 2012	
Sardina común	491.995	60	173.029	40	685.800	69	184 %	mayor	28 %	menor
Jurel	195.192	24	155.210	36	196.420	20	26 %	mayor	1 %	menor
Anchoveta	61.158	7	37.665	9	62.407	6	62 %	mayor	2 %	menor
Sardina austral	19.297	2	20.929	5	19.154	2	8 %	menor	1 %	mayor
Caballa	9.842	1	13.200	3	7.617	1	25 %	menor	29 %	mayor
Bacaladillo o Mote	40.254	5	24.684	6	14.998	2	63 %	mayor	168 %	mayor
Otras especies	8.498	1	5.112	1	10.463	1	66 %	mayor	19 %	menor
TOTAL	826.236	100	429.828	100	996.858	100	92 %	mayor	17 %	menor

Tabla 2 Desembarque según flota acumulado a la fecha y total recursos. (2005 a 2014)

Acumulado	2014	2013	2012	2011	2010	2009	2008	2007	2006	2005
Industrial	273.591	189.170	331.726	310.578	546.094	963.112	1.053.789	1.527.727	1.484.835	1.540.508
Artesanal	552.645	240.658	665.132	883.185	649.434	1.105.038	915.164	692.789	1.107.884	788.188
Total	826.236	429.828	996.858	1.193.763	1.195.528	2.068.150	1.968.953	2.220.516	2.592.719	2.328.696

Tabla 3 Captura por zona, en la quincena y acumulado a la fecha. (2014)

Zona	2 ^{da} quincena		Acumulado 2014	
	t	%	t	%
San Antonio	-	0	34.540	4
Talcahuano	30.517	82	539.929	65
Valdivia	6.508	18	230.452	28
Chiloé	163	0	18.307	2
Guaitecas	-	0	3.008	0,4
Total	37.188	100	826.236	100

¹ Datos preliminares elaborados por IFOP a través de información de Subsecretaría de Pesca, 2014 y 2013

DESEMBARQUE (t) MENSUAL 2012-2014 Y PROMEDIO 2000-2011 ZONA CENTRO-SUR

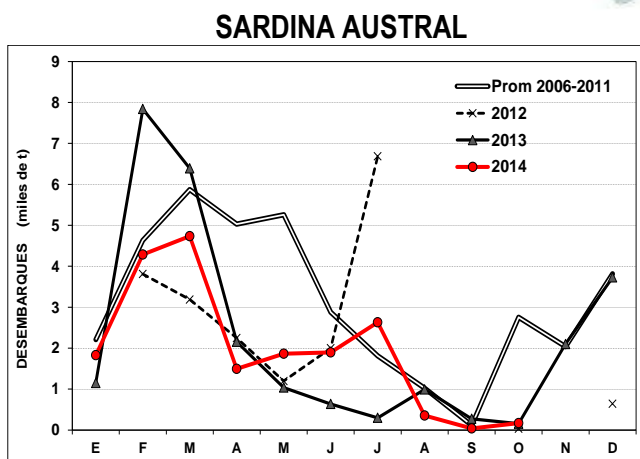
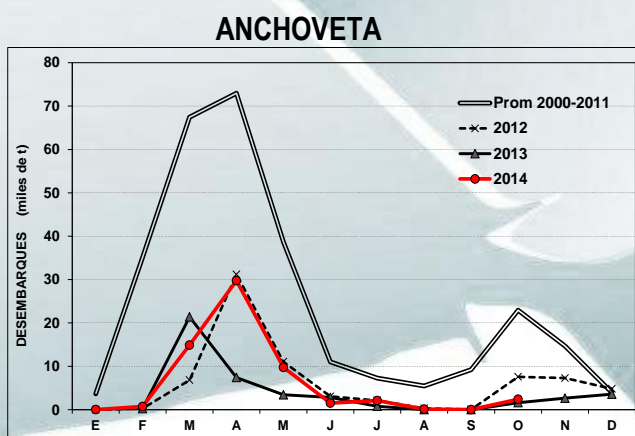
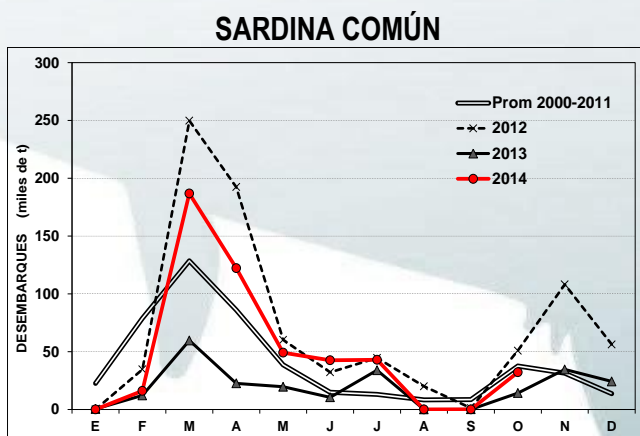
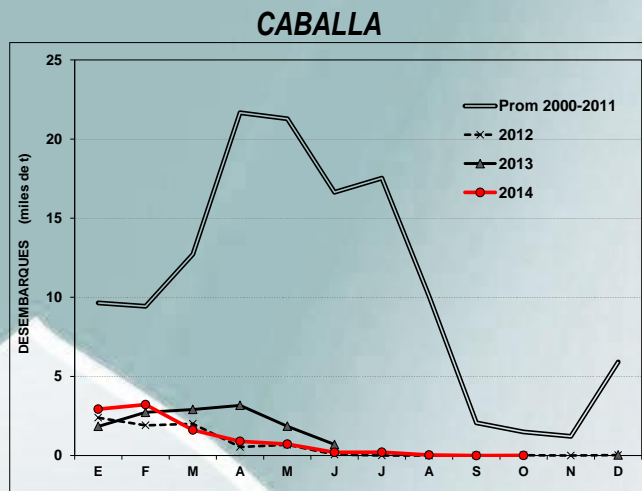
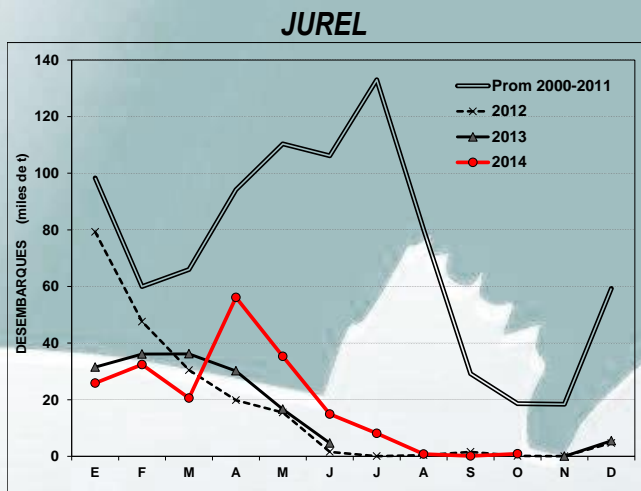


Tabla 4 Desembarque mensual de los principales recursos pelágicos, acumulado a la fecha. (2014)

Mes	SARDINA COMUN	JUREL	ANCHOVETA	SARDINA AUSTRAL	CABALLA	BACALADILLO O MOTE
E	33	25.845	3	1828	2.933	0,3
F	15.985	32.397	713	4.285	3.222	3.556
M	136.794	20.588	14.883	4.734	1.615	8.051
A	22.292	56.149	29.735	1.493	902	14.841
M	49.144	35.328	9.716	1.864	717	8.283
J	42.498	14.940	1518	1.897	203	2.714
J	42.995	8.108	2.100	2.631	208	1.212
A	38	788	98,9	354	32	9,253
S	0,6	120	1	40	1	
O	32,216	929	2.391	171	9	1,587
Acum.	491.995	195.192	61.158	19.298	9.842	40.254

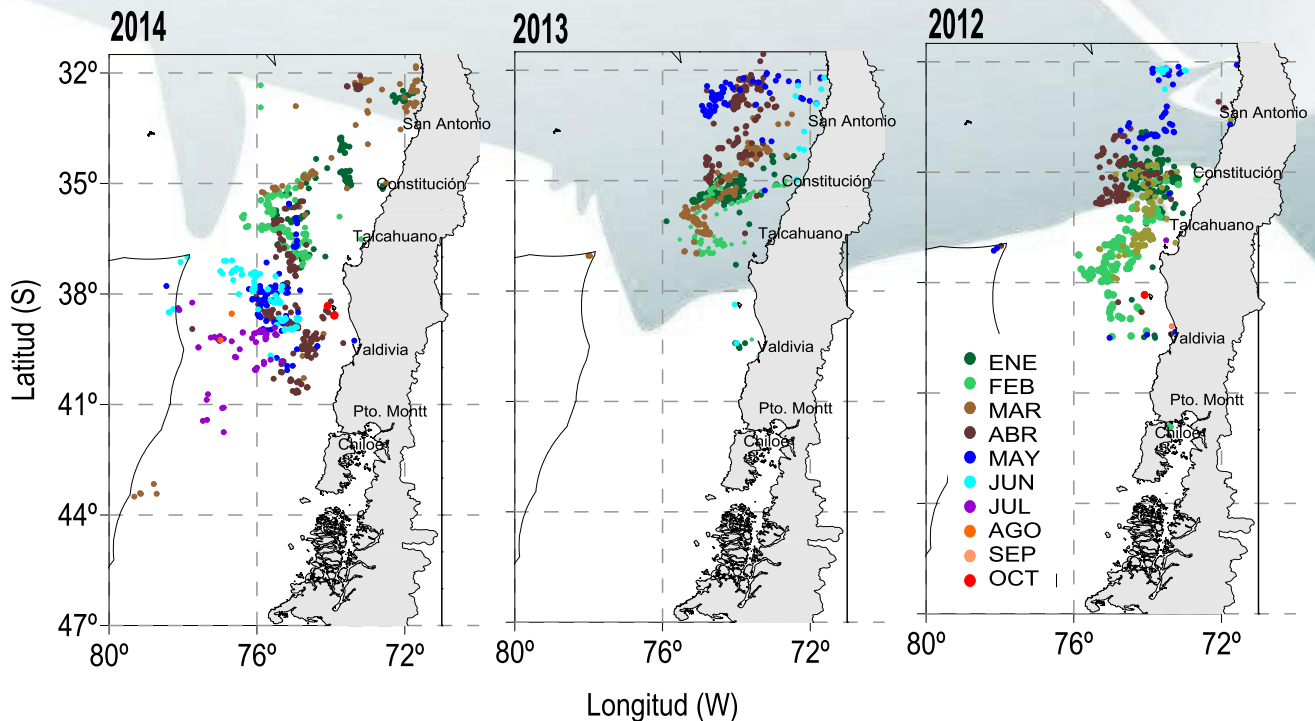
Recursos desembarcados según zona en la segunda quincena de octubre

Zona	Recurso A	Flota		Recurso B	Flota	
		Art	Ind		Art	Ind
San Antonio	s/d					
Talcahuano	Sardina Común	•		Anchoveta Bacaladillo o Mote Pampanito Machuelo o Tritre Jurel	• • • •	•
Valdivia	Sardina Común Jurel	•	• •	Bacaladillo o Mote Anchoveta Caballa	• • •	• • •
Chiloé	Sardina Austral	•		Sardina Común Anchoveta	• •	
Guaitecas	s/d					

A: Principal ($\geq 10\%$ de la captura total de la zona);
s/d : sin datos

B: secundario e incidentales

DISTRIBUCIÓN ESPACIO-TEMPORAL DE LAS CAPTURAS DE JUREL A LA SEGUNDA QUINCENA DE OCTUBRE 2012; 2013 Y 2014 ZONA CENTRO-SUR



Fuente: IFOP, 2013

ASPECTOS BIOLÓGICOS RELEVANTES ZONA CENTRO-SUR

Jurel (*Trachurus murphyi*). En la segunda quincena de octubre, se analizaron **455 ejemplares** provenientes de las zonas de Talcahuano y Valdivia. Las longitudes oscilaron entre 36 cm y 66 cm LH, sin registrar ejemplares bajo la talla mínima legal (<26 cm). El 77% de las hembras se encontraron activas.

Caballa (*Scomber japonicus*). No se registra captura de éste recurso.

Monitoreo especial: Debido a que el recurso se encuentra en veda reproductiva desde el 21 de julio al 21 de octubre entre la V y XIV Regiones (D. Ex. 378-14) y del 15 de septiembre al 15 de noviembre para la X Región (D. Ex. 950-12), las muestras se obtuvieron a través de la Pesca de Investigación “Monitoreo del Proceso Reproductivo de anchoveta, sardina común y sardina austral de la VIII, IX, XIV y X Regiones”.

Sardina común (*Strangomera bentincki*). Se analizaron **6.900 ejemplares** los que fueron obtenidos de las zonas de **Talcahuano** y **Valdivia**. La estructura estuvo sustentada por longitudes que oscilaron entre 5,5 y 17,0 cm LT, con modas en 12,5 y 15,5 cm, encontrándose el 4% de los ejemplares bajo la talla media de madurez (<11,5 cm). En octubre, virtualmente se observa el término del desove, reflejado en el descenso de los indicadores reproductivo (IGS² de 3,2 y PHA del 18%), asociada concretamente a la zona de Valdivia (IGS de 2 y PHA³ 10%), mientras que la zona de Talcahuano aún mantiene señales de actividad (IGS de 5 y PHA 45%).

En la zona de **Chiloé**, el análisis de **246 ejemplares**, fue sostenido por tallas que oscilaron entre los 11,0 y 16,5 cm LT, con moda en 13,0 cm, registrando un 3% de ejemplares bajo la talla media de madurez. Se observa en octubre un IGS de 7,4 y PHA del 87%.

Anchoveta (*Engraulis ringens*). Se analizaron **895 ejemplares** obtenidos en las zonas de **Talcahuano** y **Valdivia**. La estructura estuvo sustentada por longitudes que oscilaron entre 12,5 y 19,5 cm LT, con moda en 15,5 cm, sin registrar ejemplares bajo la talla media de madurez (<12,0 cm). Respecto al mes anterior, se observa una menor actividad reproductiva (IGS de 7 y PHA del 65%).

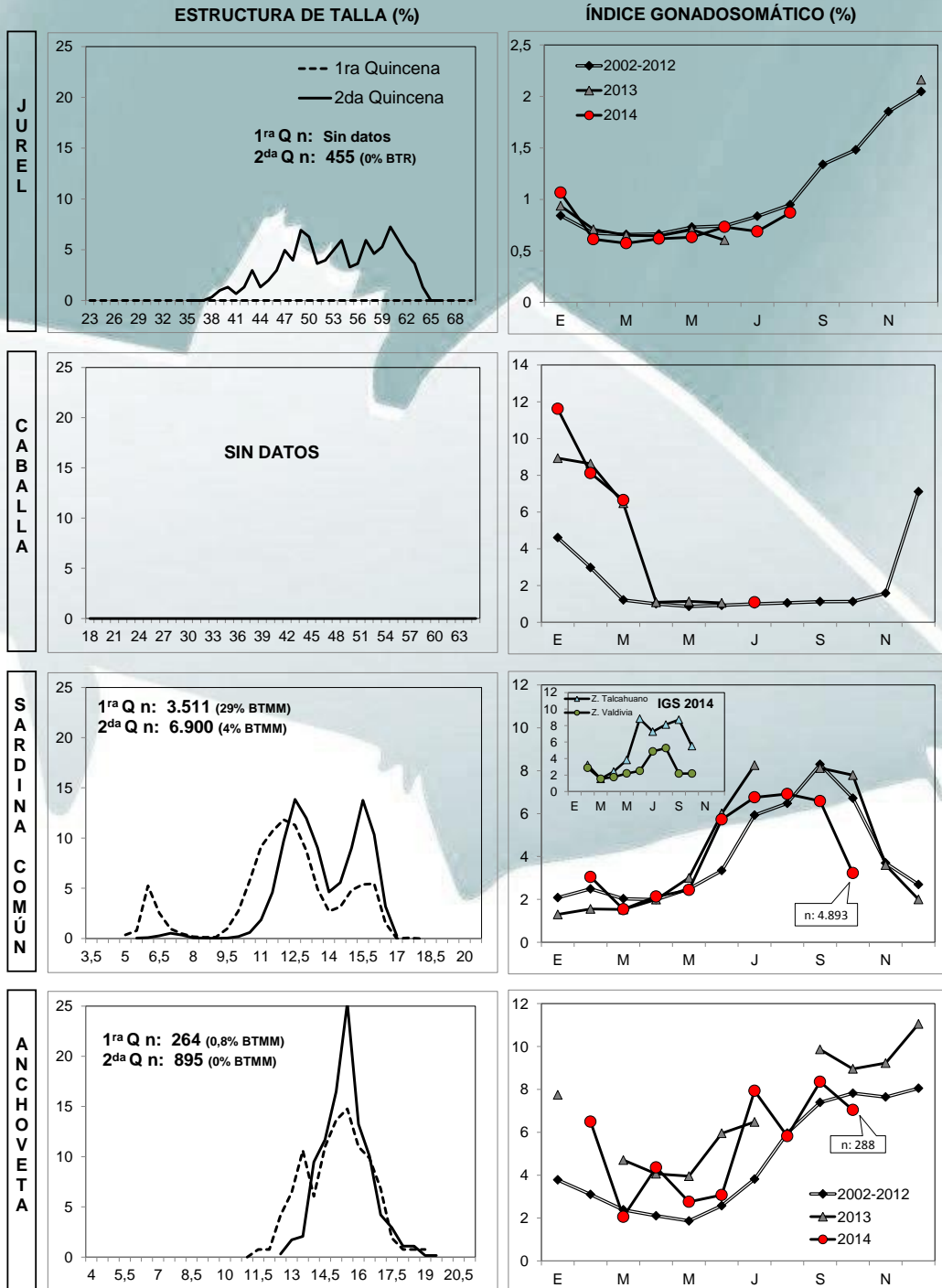
En la zona de **Chiloé**, se muestrearon **70 ejemplares** distribuidos entre los 12,0 y 17,0 cm, con moda en 15,0 cm sin registrar ejemplares bajo la talla media de madurez.

Sardina austral (*Sprattus fuegensis*). La escasa muestras obtenidas del monitoreo en la segunda quincena de octubre, no permitió obtener muestras necesarias para inferir sobre el estado biológico del recurso.

²(*) IGS Corresponde a las hembras sobre la talla de referencia para cada una de las especies analizadas.

³(*) PHA: Proporción de Hembras Activas

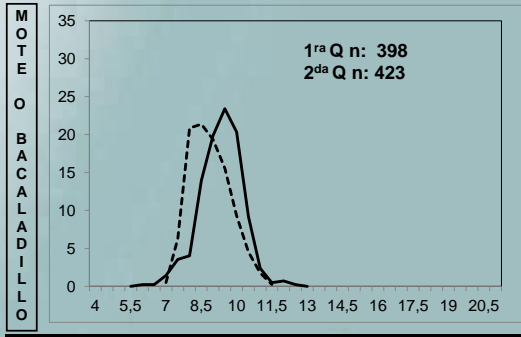
INDICADORES BIOLÓGICOS DE LA PRIMERA Y SEGUNDA QUINCENA DE OCTUBRE 2014 Y PROMEDIO 2001-2012 Y 2013, ZONA CENTRO-SUR



Nota: año 2014 datos preliminares
 BTR: Bajo Talla de Referencia
 BTMM: Bajo Talla Media de Madurez

IGS CORRESPONDE A HEMBRAS SOBRE LA TALLA DE REFERENCIA

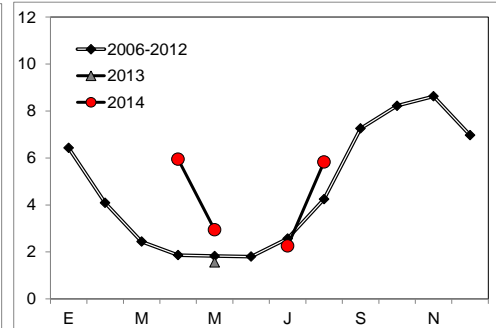
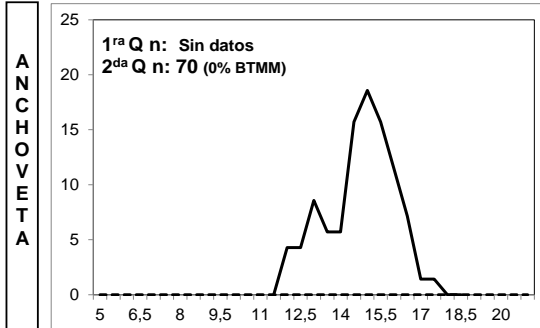
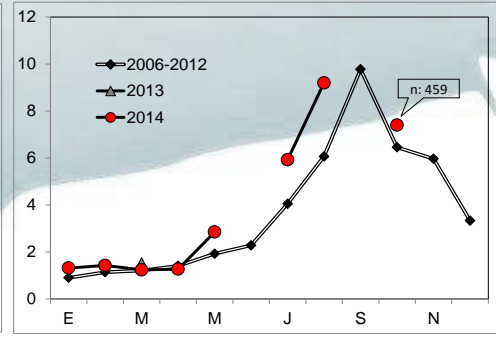
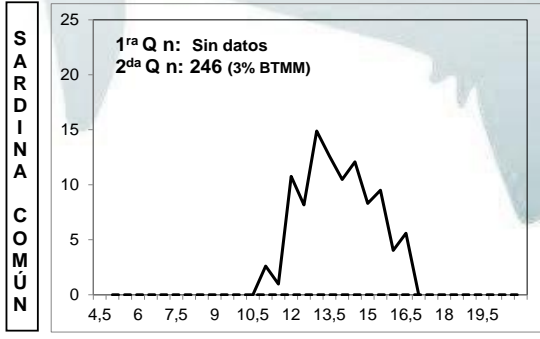
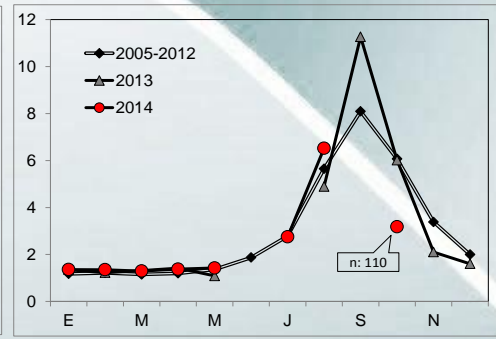
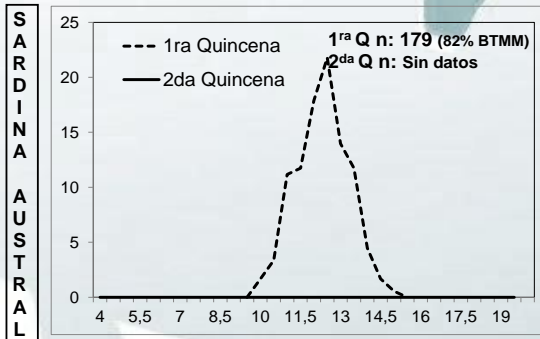
Fuente: IFOP, 2014



INDICADORES BIOLÓGICOS DE LA PRIMERA Y SEGUNDA QUINCENA DE OCTUBRE 2014 Y PROMEDIO 2006-2012 Y 2013, ZONA CHILOÉ (MAR INTERIOR)

ESTRUCTURA DE TALLA (%)

ÍNDICE GONADOSOMÁTICO (%)



Nota: año 2014 datos preliminares
BTMM: Bajo Talla Media de Madurez

IGS CORRESPONDE A HEMBRAS SOBRE LA TALLA DE REFERENCIA

Fuente: IFOP, 2014