



**INFORME QUINCENAL N° 20
(16 al 31 OCTUBRE, 2012)**

ACTIVIDAD 1: SEGUIMIENTO GENERAL DE
PESQUERÍAS DE PECES Y CRUSTÁCEOS

Pesquería Pelágica Zona Centro-Sur 2012

SUBPESCA / Noviembre 2012



INFORME QUINCENAL N° 20
(16 al 31 OCTUBRE, 2012)
ACTIVIDAD 1: SEGUIMIENTO GENERAL DE
PESQUERÍAS DE PECES Y CRUSTÁCEOS
Pesquería Pelágica Zona Centro-Sur 2012
SUBPESCA / Noviembre 2012

Asesoría integral para la toma de decisiones
en pesca y acuicultura 2012

REQUIRENTE

SUBSECRETARÍA DE PESCA
Subsecretario de Pesca
Pablo Galilea Carrillo

EJECUTOR

INSTITUTO DE FOMENTO PESQUERO, IFOP

Jefe División Investigación Pesquera
Mauricio Braun Alegria

Director Ejecutivo
Jorge Antonio Toro Da'Ponte

JEFE PROYECTO

Antonio Aranis R.

AUTORES

Alejandra Gómez A.
Antonio Aranis R.
Marlene Ramírez E.



INFORME QUINCENAL N° 20 (V; VIII; XIV, X, XI REGIÓN) (16 al 31 OCTUBRE, 2012) AÑO 02

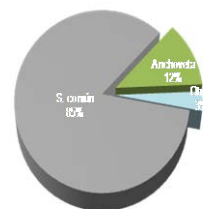
A. GOMEZ A., A. ARANIS R., y M. RAMÍREZ E. (alejandra.gomez@ifop.cl)

DESEMBARQUE¹ DE PECES PELÁGICOS ORIENTADOS A PRODUCCION INDUSTRIAL

V - XI REGIÓN

Segunda quincena de octubre Desembarque total : 52.786 t

44.627 t sardina común	84,5 %
74 t jurel	0,1 %
6.364 t anchoveta	12,1 %
30 t sardina austral	0,1 %
0,3 t caballa	0,0 %
1.691 t otras especies	3,2 %
52.786 t total	100 %



Al 31 de octubre Desembarque acumulado: 990.108 t
cifra 17% menor respecto del 2011 (204 mil t) y 17% menor que el 2010 (205 mil t)

Tabla 1 Desembarque acumulado a la fecha. (2012, 2011 y 2010)

ACUMULADO	2012		2011		2010		Variación			
	t	%	t	%	t	%	2012 - 2011		2012 - 2010	
Sardina común	680.233	69	734.437	62	573.291	48	7 %	menor	19 %	mayor
Jurel	196.420	20	176.518	15	243.162	20	11 %	mayor	19 %	menor
Anchoveta	61.528	6	98.694	8	176.175	15	38 %	menor	65 %	menor
Sardina austral	19.154	2	11.177	1	18.357	2	71 %	mayor	4 %	mayor
Caballa	7.617	1	10.282	1	13.843	1	26 %	menor	45 %	menor
Otras especies	25.156	3	162.655	14	170.700	14	85 %	menor	85 %	menor
TOTAL	990.108	100	1.193.763	100	1.195.528	100	17 %	menor	17 %	menor

Tabla 2 Desembarque según flota acumulado a la fecha y total recursos. (2003 a 2012)

Acumulado	2012	2011	2010	2009	2008	2007	2006	2005	2004	2003
Industrial	331.726	310.578	546.094	963.112	1.053.789	1.527.727	1.484.835	1.540.508	1.663.947	1.469.741
Artisanal	658.382	883.185	649.434	1.105.038	915.164	692.789	1.107.884	788.188	712.210	497.695
Total	990.108	1.193.763	1.195.528	2.068.150	1.968.953	2.220.516	2.592.719	2.328.696	2.376.157	1.967.436

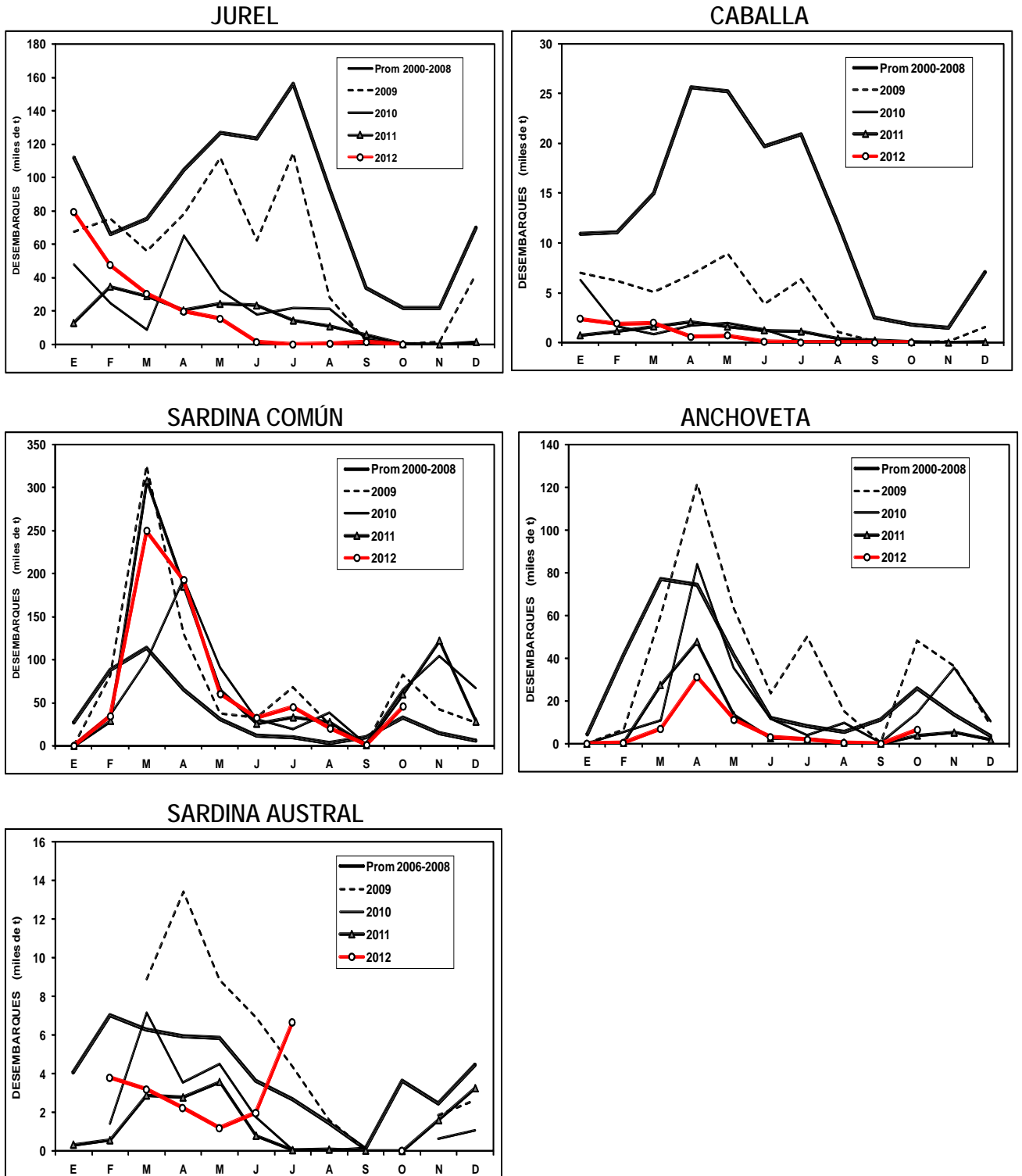
Tabla 3 Desembarque por zona, en la quincena y acumulado a la fecha. (2012)

Zonas	2° quincena		Acumulado 2012	
	t	%	t	%
San Antonio	2.027	4	42.578	4
Talcahuano	28.396	54	682.437	69
Valdivia	22.333	42	223.625	23
Chiloé	30	0	41.468	4
Total	52.786	100	990.108	100

¹ Elaborado por IFOP a través de información de Subsecretaría de Pesca. 2011 y 2012 datos preliminares

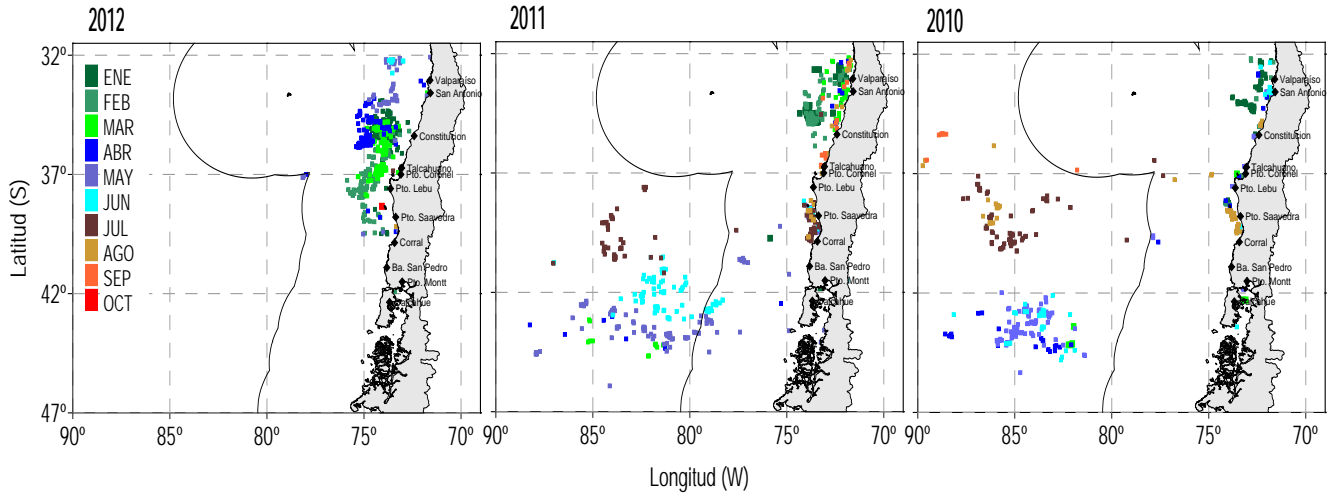


DESEMBARQUE (t) MENSUAL 2009-2012 Y PROMEDIO 2000-2008 ZONA CENTRO-SUR





DISTRIBUCIÓN ESPACIO-TEMPORAL DE LAS CAPTURAS DE JUREL A LA SEGUNDA QUINCENA DE OCTUBRE 2010–2012 ZONA CENTRO-SUR



Principales recursos según zona en la segunda quincena de octubre

Zona	Recurso A	Recurso B
San Antonio	Sardina Común Anchoveta Bacaladillo o Mote	Machuelo o Tritre Jibia o Calamar Rojo Jurel
Talcahuano	Sardina Común Anchoveta	Bacaladillo o Mote
Valdivia	Sardina Común	Anchoveta Bacaladillo o Mote
Chiloé	Sardina Austral	

A: Principal ($\geq 10\%$ de la captura total de la zona);
s/d : sin datos

B: secundario e incidentales



ASPECTOS BIOLÓGICOS RELEVANTES ZONA CENTRO-SUR

Jurel (*Trachurus murphyi*). En la segunda quincena de octubre, se registró escasa actividad extractiva.

Caballa (*Scomber japonicus*). No se registró captura.

Sardina común (*Strangomera bentincki*). El análisis de 8.054 ejemplares provenientes de las áreas de San Antonio, Talcahuano y Valdivia; fue sustentado por tallas que fluctuaron entre 5,0 cm y 16,5 cm LT, con moda principal en 10,5 cm; encontrándose el 48% bajo la talla de referencia (<11,5 cm). Se observa alta actividad reproductiva con un PHA de 70% e IGS de 6,5. En la zona de Chiloé, no se registra captura de sardina común.

Anchoveta (*Engraulis ringens*). El análisis de 777 ejemplares obtenidos en las zonas de Talcahuano y Valdivia, estructuró una composición de talla que fluctuó entre 10,0 cm y 18,0 cm LT y con moda en 13,0 cm; encontrándose el 5% bajo la talla de referencia (<12,0 cm). Se observa una sostenida actividad reproductiva con un PHA del 99% e IGS de 8,7. En la zona de Chiloé, no se registra captura de éste recurso.

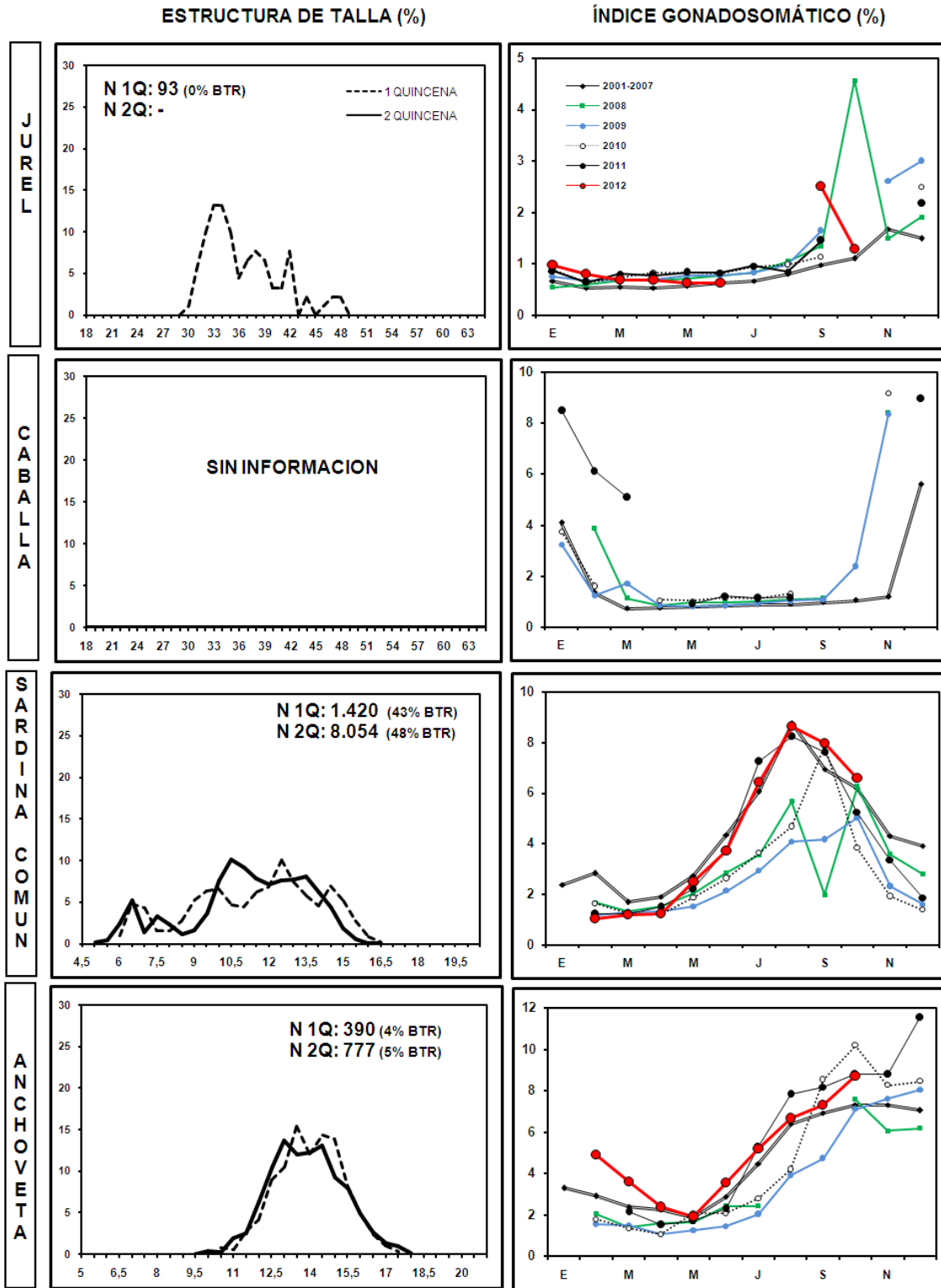
Sardina austral (*Sprattus fuegensis*). Se registró escasa captura.

A través del D. Ex. N° 796 del 06 de agosto de 2012 de la Subsecretaría de Pesca (Mod. D. Ex N°115/98), se estableció la veda biológica reproductiva para la sardina común y la anchoveta, veda iniciada el 8 de agosto y finalizada el 21 de octubre, para las regiones V a XIV. En tanto, para la X Región, la veda se estableció entre el 15 de septiembre y el 15 de noviembre.

(*) IGS Corresponde a las hembras sobre la talla de referencia para cada una de las especies analizadas.



PRIMERA Y SEGUNDA QUINCENA DE OCTUBRE, 2012 ZONA CENTRO-SUR

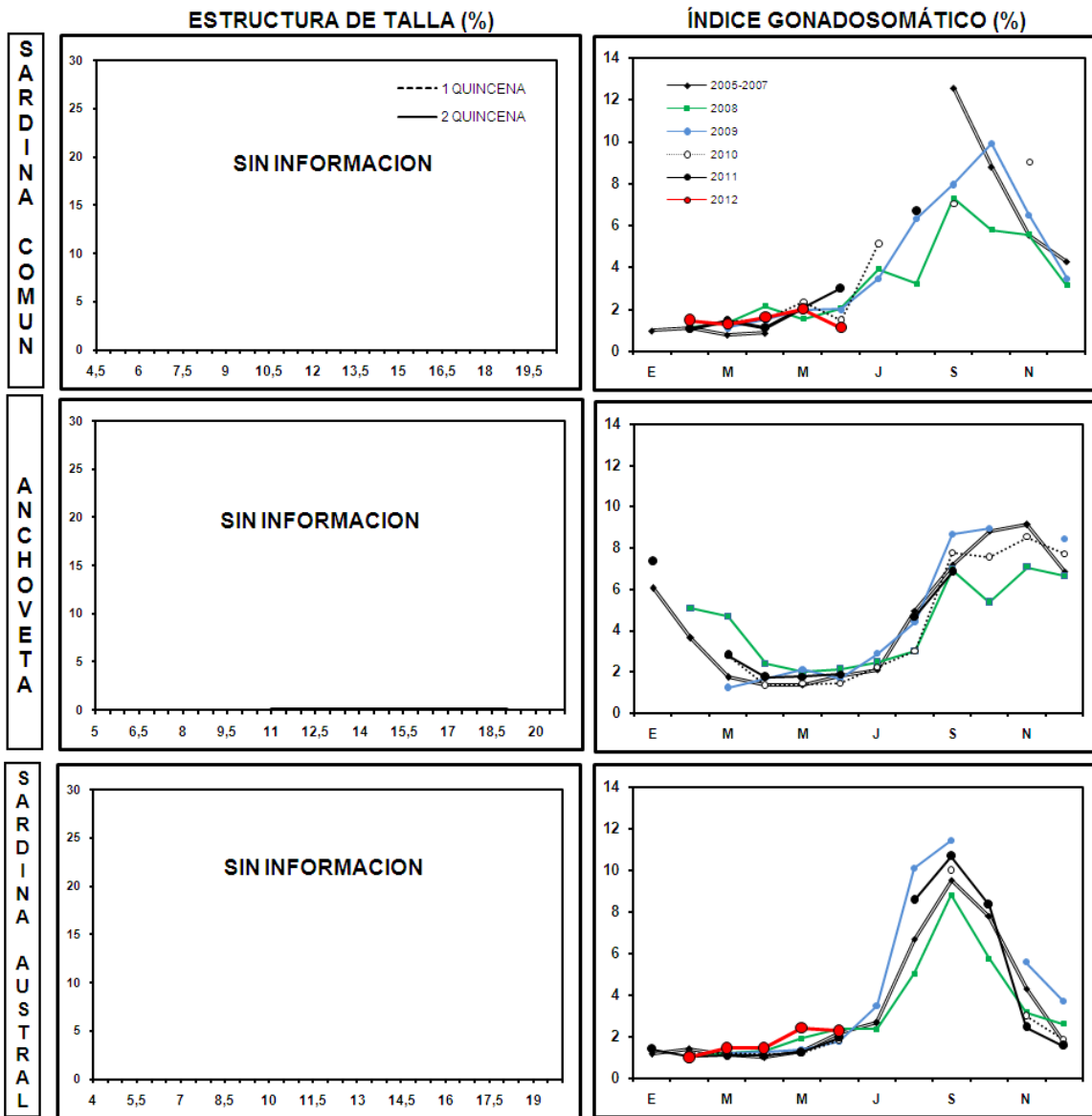


Nota: año 2012 datos preliminares

IGS CORRESPONDE A HEMBRAS SOBRE LA TALLA DE REFERENCIA



PRIMERA Y SEGUNDA QUINCENA DE OCTUBRE, 2012 ZONA CHILOÉ (MAR INTERIOR)



Nota: año 2012 datos preliminares

IGS CORRESPONDE A HEMBRAS SOBRE LA TALLA DE REFERENCIA