



**DOCUMENTO TÉCNICO QUINCENAL N° 10  
(16 al 31 MAYO, 2014)**

Asesoría Integral para la Toma de Decisiones en Pesca y Acuicultura, 2014

Programa de Seguimiento de las Pesquerías

Pelágicas de la Zona Centro-Sur de Chile, 2014

**SUBSECRETARÍA DE ECONOMÍA / Junio 2014**



**DOCUMENTO TÉCNICO QUINCENAL N°10  
(16 al 31 MAYO, 2014)**

Programa de Seguimiento de las Pesquerías  
Pelágicas de la Zona Centro-Sur de Chile, 2014  
**SUBSECRETARÍA DE ECONOMÍA / Junio 2014**

Asesoría Integral para la Toma de Decisiones  
en Pesca y Acuicultura 2014

**REQUIRENTE**

**SUBSECRETARÍA DE ECONOMÍA**  
Subsecretario de Economía:  
**Katia Trusich Ortiz**

**EJECUTOR**

**INSTITUTO DE FOMENTO PESQUERO**

Jefe División Investigación Pesquera  
**Jorge Castillo Pizarro**

Director Ejecutivo  
**Jorge Castillo Pizarro (I)**

**JEFE PROYECTO**

Antonio Aranis Rodríguez

**AUTORES**

Alejandra Gómez Aguilera  
Antonio Aranis Rodríguez

## INFORME QUINCENAL N° 10

(V; VIII; XIV, X, XI REGIÓN) (16 al 31 MAYO, 2014) AÑO 04

A. GOMEZ A. y A. ARANIS R ([alejandra.gomez@ifop.cl](mailto:alejandra.gomez@ifop.cl))

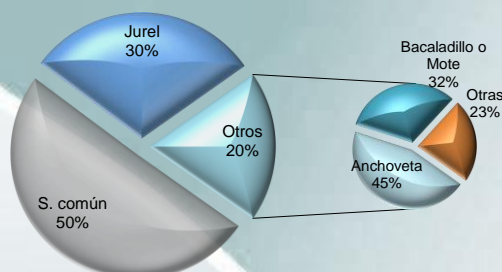
### DESEMBARQUE<sup>1</sup> DE PECES PELÁGICOS ORIENTADOS A PRODUCCION INDUSTRIAL

#### V - XI REGIÓN

##### Segunda quincena de mayo

Desembarque total : **46.836 t**

23.615 t sardina común	50 %
14.092 t jurel	30 %
4.126 t anchoveta	9 %
1.306 t sardina austral	3 %
212 t caballa	0 %
2.910 t bacaladillo o mote	6 %
575 t otras especies	1 %
<b>46.836 t total</b>	<b>100 %</b>



**Al 31 de mayo** Desembarque acumulado: **621.043 t**, cifra 75% mayor respecto del 2013 (265 mil t) y 24% menor que el 2012 (196 mil t)

**Tabla 1 Desembarque acumulado a la fecha. (2014, 2013 y 2012)**

ACUMULADO	2014		2013		2012		Variación			
	t	%	t	%	t	%	2014 - 2013		2014 - 2012	
Sardina común	<b>339.990</b>	<b>55</b>	114.346	32	537.140	66	197 %	mayor	37 %	menor
Jurel	<b>165.157</b>	<b>27</b>	150.552	42	192.637	24	10 %	mayor	14 %	menor
Anchoqueta	<b>53.914</b>	<b>9</b>	32.459	9	49.332	6	66 %	mayor	9 %	mayor
Sardina austral	<b>13.602</b>	<b>2</b>	18.570	5	10.440	1	27 %	menor	30 %	mayor
Caballa	<b>9.328</b>	<b>2</b>	12.503	4	7.528	1	25 %	menor	24 %	mayor
Bacaladillo o mote	<b>33.514</b>	<b>5</b>	23.752	7	12.459	2	41 %	mayor	169 %	mayor
Otras especies	<b>5.538</b>	<b>1</b>	3.544	1	7.326	1	56 %	mayor	24 %	menor
<b>TOTAL</b>	<b>621.043</b>	<b>100</b>	355.726	100	816.862	100	<b>75 %</b>	<b>mayor</b>	<b>24 %</b>	<b>menor</b>

**Tabla 2 Desembarque según flota acumulado a la fecha y total recursos. (2005 a 2014)**

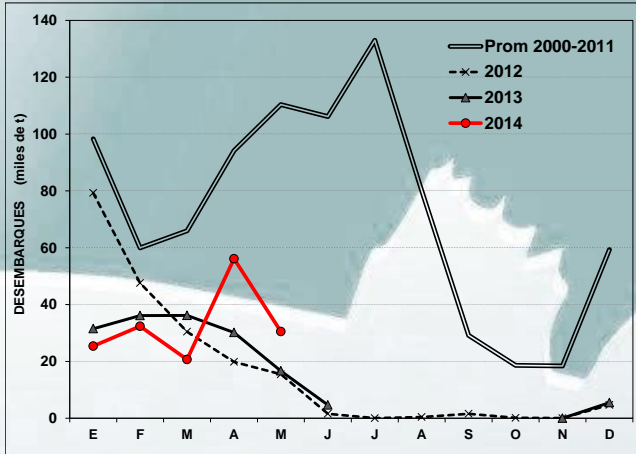
Acumulado	2014	2013	2012	2011	2010	2009	2008	2007	2006	2005
Industrial	<b>204.469</b>	168.922	276.537	199.022	375.218	549.095	548.546	768.721	803.509	903.477
Artisanal	<b>416.574</b>	186.804	540.325	763.452	549.290	894.052	790.297	611.725	975.266	669.079
<b>Total</b>	<b>621.043</b>	355.726	816.862	962.474	924.508	1.443.147	1.338.843	1.380.446	1.778.775	1.572.556

**Tabla 3 Captura por zona, en la quincena y acumulado a la fecha. (2014)**

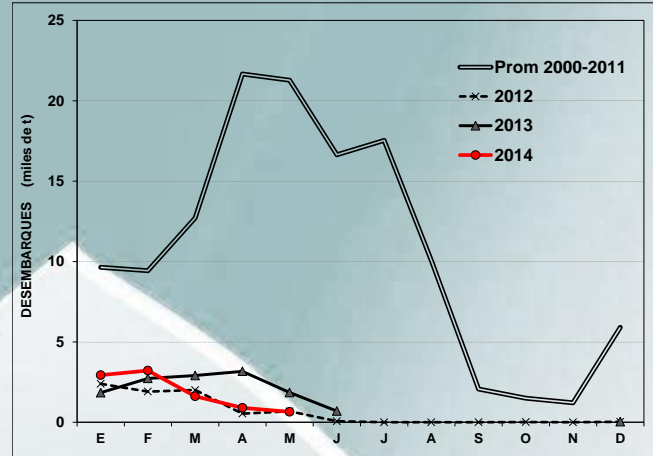
Zonas	2 <sup>da</sup> quincena		Acumulado 2014	
	t	%	t	%
San Antonio	1.217	3	33.875	5
Talcahuano	26.929	57	440.418	71
Valdivia	16.816	36	132.091	21
Chiloé	1.874	4	11.776	2
Guaitecas	0,1	0	2.883	0
<b>Total</b>	<b>46.836</b>	<b>100</b>	<b>621.043</b>	<b>100</b>

## DESEMBARQUE (t) MENSUAL 2012-2014 Y PROMEDIO 2000-2011 ZONA CENTRO-SUR

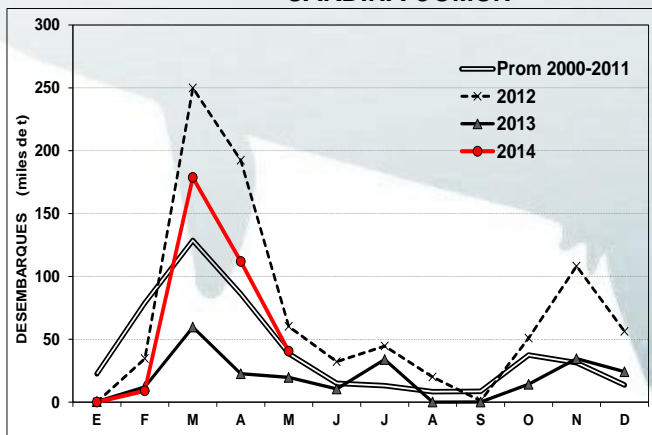
JUREL



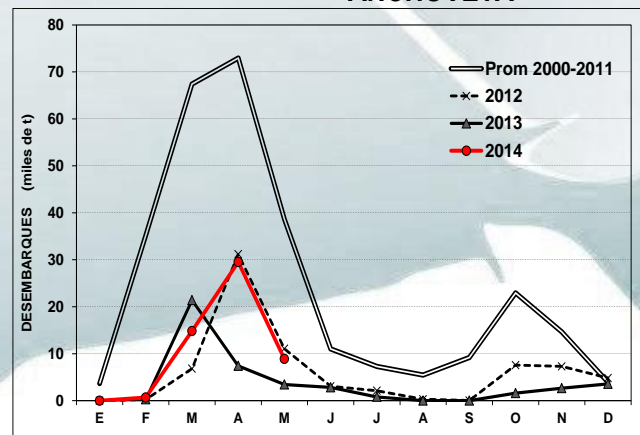
CABALLA



SARDINA COMÚN



ANCHOVETA



SARDINA AUSTRAL

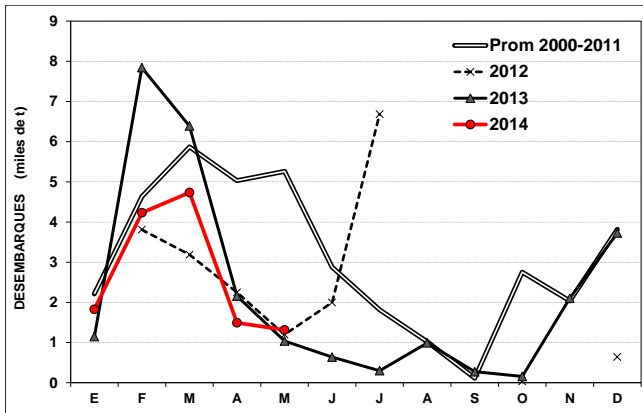


Tabla 4 Desembarque (t) mensual de los principales recursos pelágicos, acumulado a la fecha. (2014)

Mes	S.COMUN	JUREL	ANCHOVETA	S.AUSTRAL	CABALLA	BACALADILLO OMOTE
E	33	25.404	3	1.828	2.933	0,3
F	8.914	32.397	657	4.230	3.222	3.437
M	178.721	20.674	14.838	4.734	16,5	7.902
A	111.840	56.149	29.523	1.493	902	14.663
M	40.483	30.533	8.893	13,6	656	7.511
Acum.	339.991	165.167	53.914	13.602	9.328	33.514

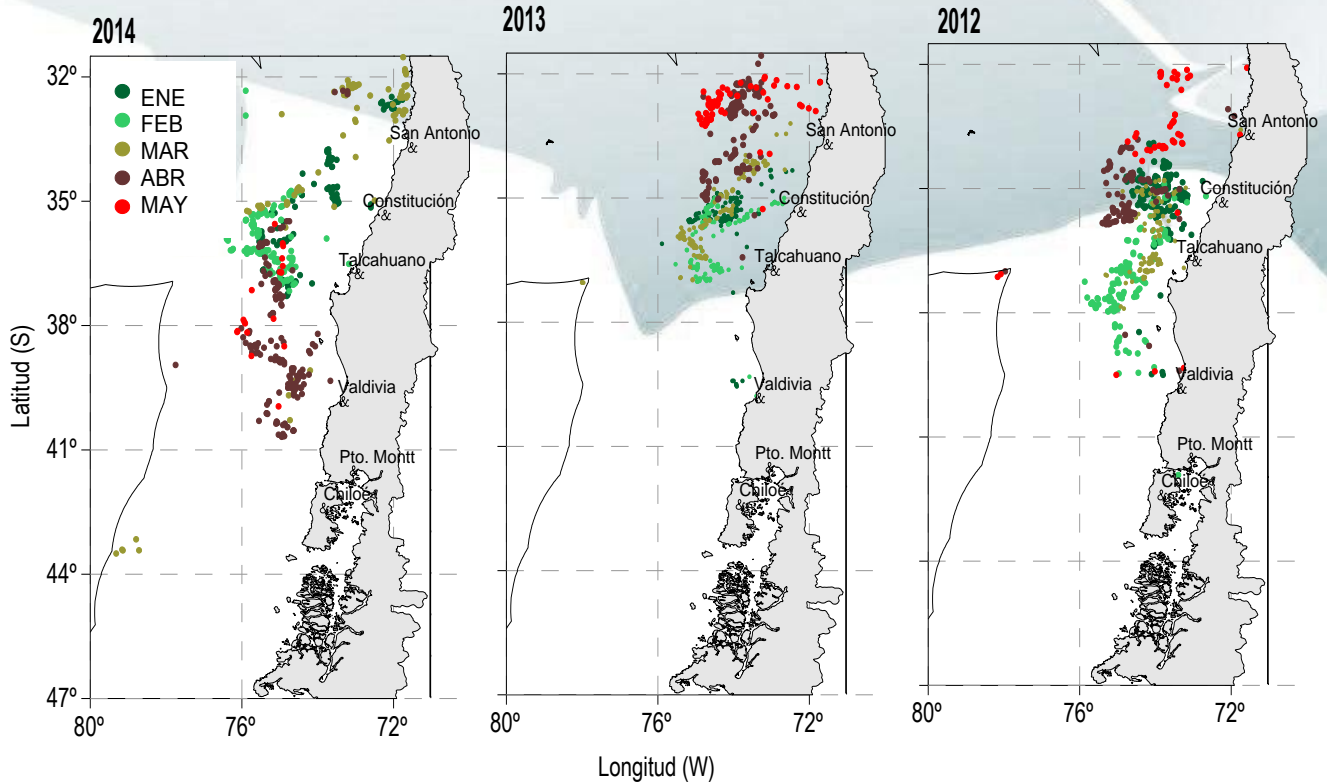
## Recursos desembarcados según zona en la segunda quincena de mayo

Zona	Recurso A	Flota		Recurso B	Flota	
		Art	Ind		Art	Ind
San Antonio	Sardina Común Anchoveta	• •		Machuelo o Tritre	•	
Talcahuano	Sardina Común Jurel Anchoveta	• •	•	Bacaladillo o Mote Machuelo o Tritre Caballa Pampanito Otras especies	• • • •	•
Valdivia	Sardina Común Jurel	•	• •	Anchoveta Bacaladillo o Mote Otras especies	• • •	• • •
Chiloé	Sardina Austral Sardina Común Jurel	• •	•	Anchoveta Bacaladillo o Mote	• •	
Guaitecas	Sardina Austral	•				

A: Principal ( $\geq 10\%$  de la captura total de la zona);  
s/d : sin datos

B: secundario e incidentales

## DISTRIBUCIÓN ESPACIO-TEMPORAL DE LAS CAPTURAS DE JUREL A LA SEGUNDA QUINCENA DE MAYO 2012; 2013 Y 2014 ZONA CENTRO-SUR



Fuente: IFOP, 2013

## ASPECTOS BIOLÓGICOS RELEVANTES ZONA CENTRO-SUR

**Jurel (*Trachurus murphyi*)**. En la segunda quincena de mayo, se analizaron **1.108 ejemplares** provenientes de las zonas de Talcahuano y Valdivia. La estructura de tallas se distribuyó entre 30 cm y 50 cm LH, con moda en 37 cm, sin registrar ejemplares bajo la talla mínima legal (<26 cm). Se registra actividad reproductiva incipiente (IGS<sup>2</sup> de 0,6 y PHA<sup>3</sup> del 0,7%).

**Caballa (*Scomber japonicus*)**. La escasa captura en la segunda quincena de abril, no permite inferir sobre el estado biológico del recurso.

**Sardina común (*Strangomera bentincki*)**. Entre San Antonio y Valdivia, se analizaron **4.086 ejemplares**. Las longitudes oscilaron entre 6,5 cm y 16,0 cm LT, con moda en 9,5 cm LT, encontrándose el 79% de los ejemplares bajo la talla media de madurez (<11,5 cm). No se detecta actividad reproductiva (IGS de 2,4 y PHA del 8%).

En la zona de **Chiloé**, la estructura de talla fue sustentada por **282 ejemplares** distribuidos entre los 10,0 cm y 15,0 cm LT, con moda en 11,5 cm; registrando un 7% bajo talla. No se observa clara evidencia de actividad reproductiva (IGS de 2,8 y PHA del 36%).

**Anchoveta (*Engraulis ringens*)**. Se analizaron **544 ejemplares** provenientes de las zonas de San Antonio a Valdivia. La estructura fue sustentada por tallas entre los 10,0 cm y 19,5 cm LT, con moda en 16,0 cm y registró un 1% de ejemplares bajo la talla media de madurez (<12,0 cm). En mayo se manifestó cierto nivel de actividad reproductiva (IGS de 2,5 y PHA del 20%).

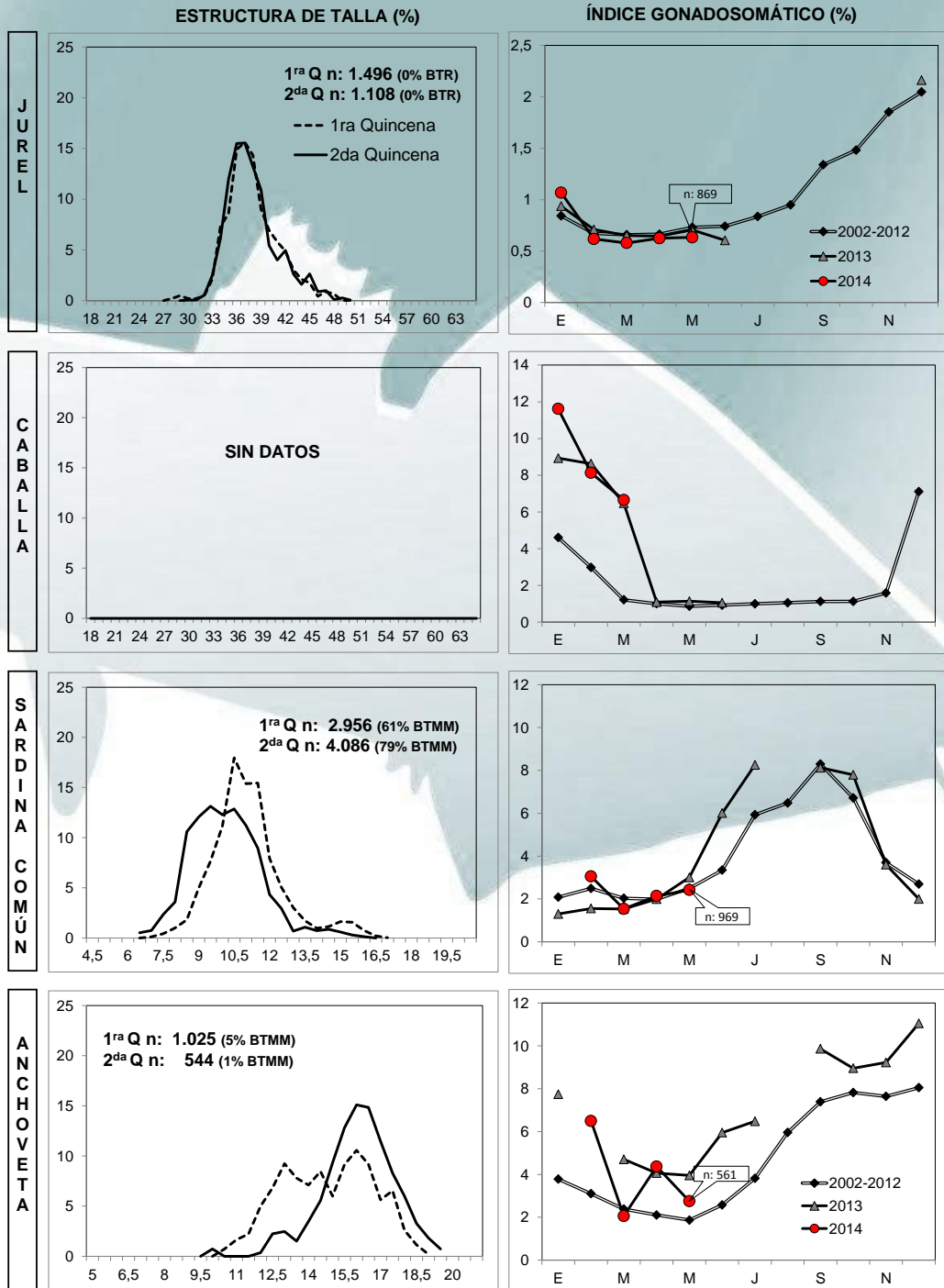
En la zona de **Chiloé**, la escasa captura de anchoveta en la segunda quincena de mayo, no permite inferir el estadio biológico del recurso (**28 ejemplares**).

**Sardina austral (*Sprattus fuegensis*)**. El análisis de **2.189 ejemplares** fue sostenido por tallas distribuidas entre los 5,5 y 16,5 cm LT, con moda en 11,5 cm, registrando un 96% de los ejemplares bajo la talla de referencia (<13,0 cm). No se detectó evidencia de desarrollo reproductivo (IGS de 1,4 y PHA del 0%).

<sup>2</sup>(\*) IGS Corresponde a las hembras sobre la talla de referencia para cada una de las especies analizadas.

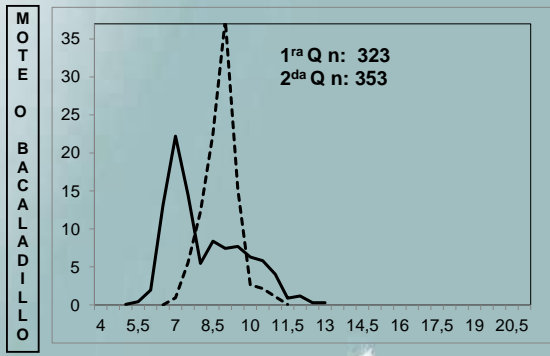
<sup>3</sup>(\*) PHA: Proporción de Hembras Activas

## INDICADORES BIOLÓGICOS DE LA PRIMERA Y SEGUNDA QUINCENA DE MAYO 2014 Y PROMEDIO 2001-2012 Y 2013, ZONA CENTRO-SUR



Nota: año 2014 datos preliminares  
BTR: Bajo Talla de Referencia  
BTMM: Bajo Talla Media de Madurez

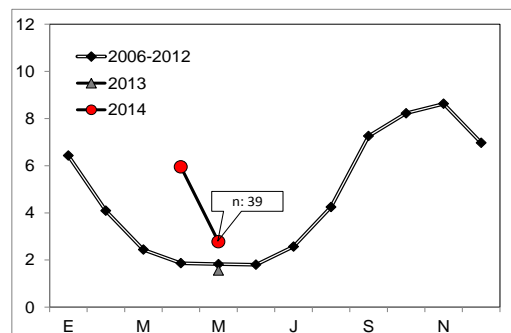
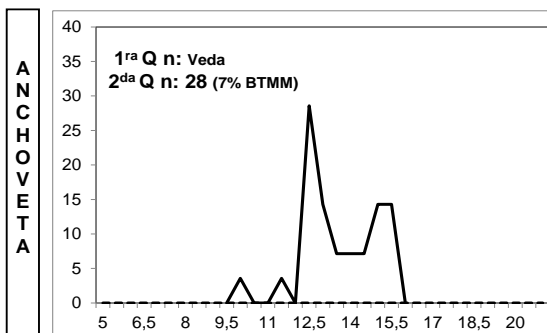
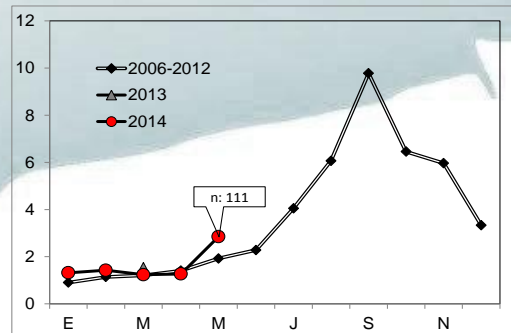
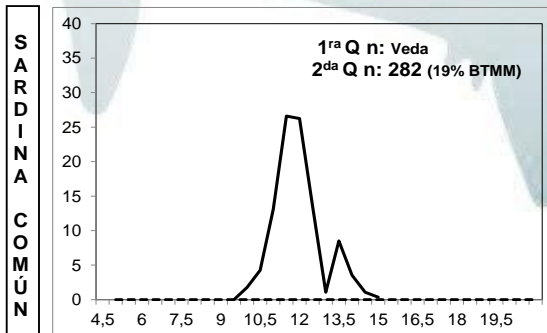
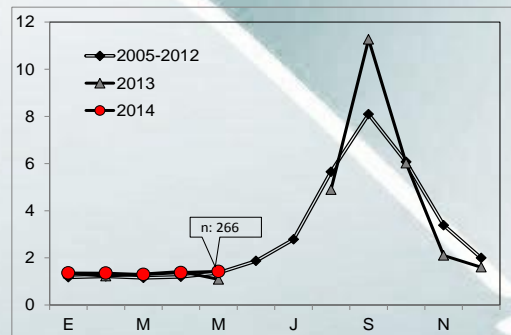
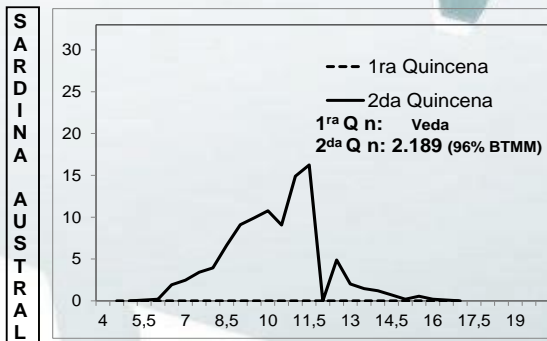
Fuente: IFOP, 2014



## INDICADORES BIOLÓGICOS DE LA PRIMERA Y SEGUNDA QUINCENA DE MAYO 2014 Y PROMEDIO 2006-2012 Y 2013, ZONA CHILOÉ (MAR INTERIOR)

ESTRUCTURA DE TALLA (%)

ÍNDICE GONADOSOMÁTICO (%)



Nota: año 2014 datos preliminares  
BTMM: Bajo Talla Media de Madurez

IGS CORRESPONDE A HEMBRAS SOBRE LA TALLA DE REFERENCIA

Fuente: IFOP, 2014