



**DOCUMENTO TÉCNICO QUINCENAL N°08
(16 al 30 ABRIL, 2014)**

Asesoría Integral para la Toma de Decisiones en Pesca y Acuicultura, 2014

Programa de Seguimiento de las Pesquerías

Pelágicas de la Zona Centro-Sur de Chile, 2014

SUBSECRETARÍA DE ECONOMÍA / Junio 2014



**DOCUMENTO TÉCNICO QUINCENAL N°08
(16 al 30 ABRIL, 2014)**

Programa de Seguimiento de las Pesquerías
Pelágicas de la Zona Centro-Sur de Chile, 2014
SUBSECRETARÍA DE ECONOMÍA / Junio 2014

Asesoría Integral para la Toma de Decisiones
en Pesca y Acuicultura 2014

REQUIRENTE

SUBSECRETARÍA DE ECONOMÍA
Subsecretario de Economía:
Katia Trusich Ortiz

EJECUTOR

INSTITUTO DE FOMENTO PESQUERO

Jefe División Investigación Pesquera
Jorge Castillo Pizarro

Director Ejecutivo
Jorge Castillo Pizarro (I)

JEFE PROYECTO

Antonio Aranis Rodríguez

AUTORES

Alejandra Gómez Aguilera
Antonio Aranis Rodríguez

INFORME QUINCENAL N° 08

(V; VIII; XIV, X, XI REGIÓN) (16 al 30 ABRIL, 2014) AÑO 04

A. GOMEZ A. y A. ARANIS R (alejandra.gomez@ifop.cl)

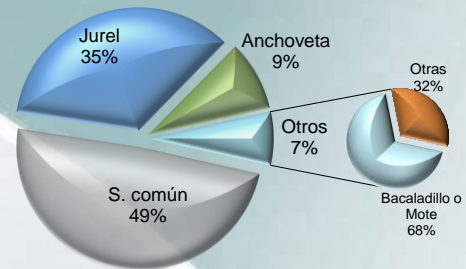
DESEMBARQUE¹ DE PECES PELÁGICOS ORIENTADOS A PRODUCCION INDUSTRIAL

V - XI REGIÓN

Segunda quincena de abril

Desembarque total : **97.054 t**

47.488 t sardina común	49 %
33.875 t jurel	35 %
8.936 t anchoveta	9 %
527 t sardina austral	1 %
89 t caballa	0 %
4.620 t bacaladillo o mote	5 %
1.519 t otras especies	2 %
97.054 t total	100 %



Al 30 de abril Desembarque acumulado: **530.640 t**, cifra 70% mayor respecto del 2013 (219 mil t) y 27% menor que el 2012 (193 mil t)

Tabla 1 Desembarque acumulado a la fecha. (2014, 2013 y 2012)

ACUMULADO	2014		2013		2012		Variación	
	t	%	t	%	t	%	2014 - 2013	2014 - 2012
Sardina común	299.508	56	94.707	30	476.929	66	216 % mayor	37 % menor
Jurel	134.624	25	133.933	43	177.163	24	1 % mayor	24 % menor
Anchoveta	45.021	8	29.035	9	38.282	5	55 % mayor	18 % mayor
Sardina austral	12.286	2	17.533	6	9.244	1	30 % menor	33 % mayor
Caballa	8.672	2	10.653	3	6.848	1	19 % menor	27 % mayor
Bacaladillo o mote	26.003	5	22.885	7	8.614	1	14 % mayor	202 % mayor
Otras especies	4.526	1	2.549	1	6.176	1	78 % mayor	27 % menor
TOTAL	530.640	100	311.295	100	723.256	100	70 % mayor	27 % menor

Tabla 2 Desembarque según flota acumulado a la fecha y total recursos. (2005 a 2014)

Acumulado	2014	2013	2012	2011	2010	2009	2008	2007	2006	2005
Industrial	158.290	143.697	242.479	154.716	319.121	415.914	350.375	579.052	532.440	729.100
Artisanal	372.350	167.598	480.777	688.581	431.325	774.273	623.853	512.316	845.734	585.859
Total	530.640	311.295	723.256	843.297	750.446	1.190.187	974.228	1.091.368	1.378.174	1.314.959

Tabla 3 Captura por zona, en la quincena y acumulado a la fecha. (2014)

Zonas	2 ^{da} quincena		Acumulado 2014	
	t	%	t	%
San Antonio	3.418	4	31.339	6
Talcahuano	68.761	71	390.687	74
Valdivia	24.786	26	95.843	18
Chiloé	30	0	9.888	2
Guaitecas	59	0	2.883	1
Total	97.054	100	530.640	100

DESEMBARQUE (t) MENSUAL 2012-2014 Y PROMEDIO 2000-2011 ZONA CENTRO-SUR

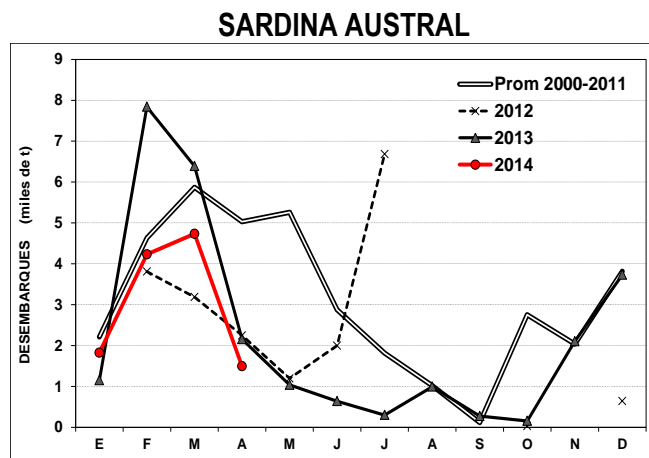
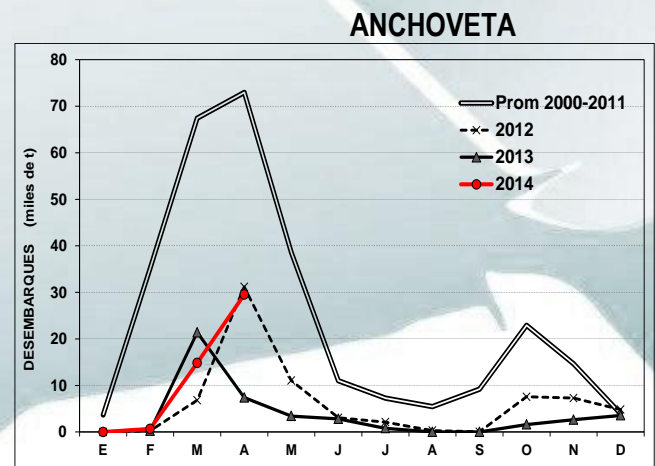
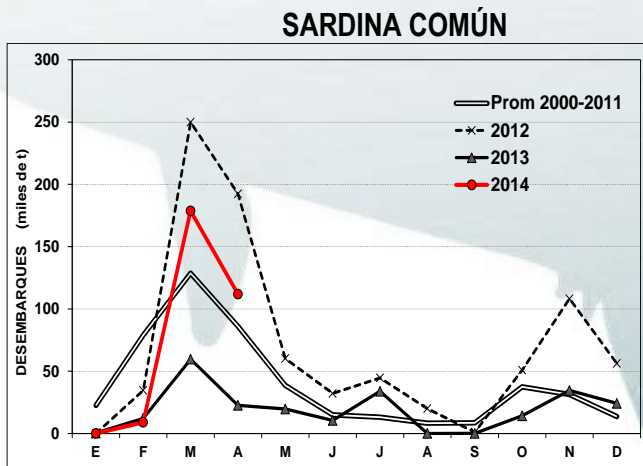
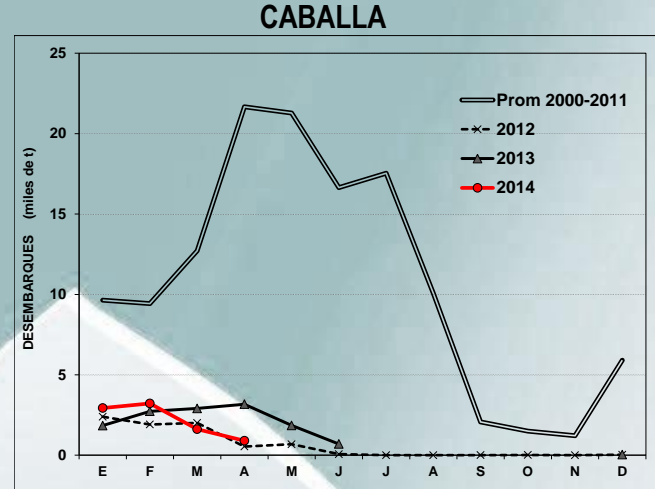
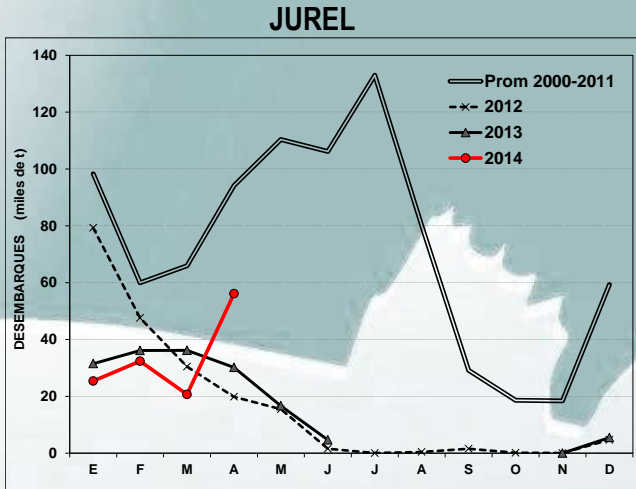


Tabla 4 Desembarque (t) mensual de los principales recursos pelágicos, acumulado a la fecha. (2014)

Mes	S.COMUN	JUREL	ANCHOVETA	S.AUSTRAL	CABALLA	BACALADILLO OMOTE
E	33	25.404	3	1828	2.933	0
F	8.914	32.397	657	4.230	3.222	3.437
M	178.721	20.674	14.838	4.734	1616	7.902
A	111.840	56.149	29.523	1.493	902	14.663
Acum.	299.508	134.624	45.021	12.286	8.672	26.003

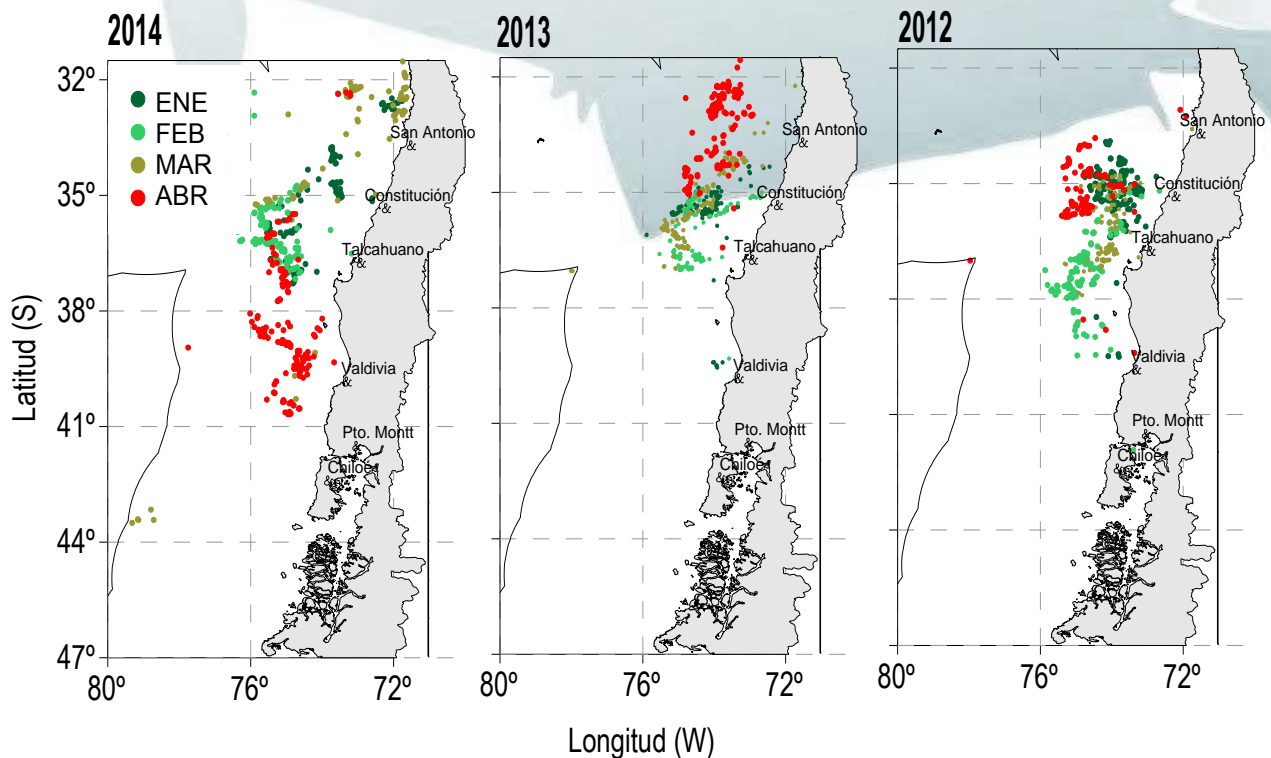
Recursos desembarcados según zona en la segunda quincena de abril

Zona	Recurso A	Flota		Recurso B	Flota	
		Art	Ind		Art	Ind
San Antonio	Sardina Común	•		Anchoveta Bacaladillo o Mote	• •	
Talcahuano	Sardina Común	•		Bacaladillo o Mote	•	
	Jurel		•	Pampanito	•	
	Anchoveta	•		Machuelo o Tritre Caballa Jibia o Calamar Rojo Cabrilla española Otras especies	• • • •	• •
Valdivia	Sardina Común	•	•	Bacaladillo o Mote	•	•
	Jurel		•	Anchoveta	•	•
			•	Jibia o Calamar Rojo		•
				Caballa		•
				Pampanito Machuelo o Tritre		• •
Chiloé	Sardina Austral	•		Anchoveta	•	
	Sardina Común	•				
Guaitecas	Sardina Austral	•				

A: Principal ($\geq 10\%$ de la captura total de la zona);
s/d : sin datos

B: secundario e incidentales

DISTRIBUCIÓN ESPACIO-TEMPORAL DE LAS CAPTURAS DE JUREL A LA SEGUNDA QUINCENA DE ABRIL 2012; 2013 Y 2014 ZONA CENTRO-SUR



Fuente: IFOP, 2013



ASPECTOS BIOLÓGICOS RELEVANTES ZONA CENTRO-SUR

Jurel (*Trachurus murphyi*). En la segunda quincena de abril, se analizaron **2.400 ejemplares** provenientes de las zonas de Talcahuano y Valdivia. La estructura de tallas se distribuyó entre 29 cm y 54 cm LH, con moda en 37 cm, sin registrar ejemplares bajo la talla mínima legal (<26 cm). En abril, se registra actividad reproductiva incipiente o reposo reproductivo (IGS² de 0,6 y PHA³ del 0,1%).

Caballa (*Scomber japonicus*). La escasa captura en la segunda quincena de abril, no permite inferir sobre el estado biológico del recurso.

Sardina común (*Strangomera bentincki*). Entre San Antonio y Valdivia, se analizaron **6.778 ejemplares**. Las longitudes oscilaron entre 5,5 cm y 17,5 cm LT, con moda en 10,0 cm LT, encontrándose el 74% de los ejemplares bajo la talla media de madurez (<11,5 cm). No se observa clara evidencia de actividad reproductiva (IGS de 2,1 y PHA del 9%).

En la zona de **Chiloé**, la estructura de talla fue sustentada por **211 ejemplares** distribuidos entre los 10,0 cm y 15,0 cm LT, con moda en 11,5 cm; registrando un 27% bajo talla. No se observó desarrollo de gónada (IGS de 1,3 y PHA del 0%).

Anchoveta (*Engraulis ringens*). Se analizaron **1.272 ejemplares** provenientes de las zonas de Talcahuano y Valdivia. La estructura fue sustentada por tallas entre los 9,5 cm y 19,5 cm LT, con moda en 15,5 cm y registrando un 1% de ejemplares bajo la talla media de madurez (<12,0 cm). En abril, se detectó actividad reproductiva (IGS de 4,5 y PHA del 51%).

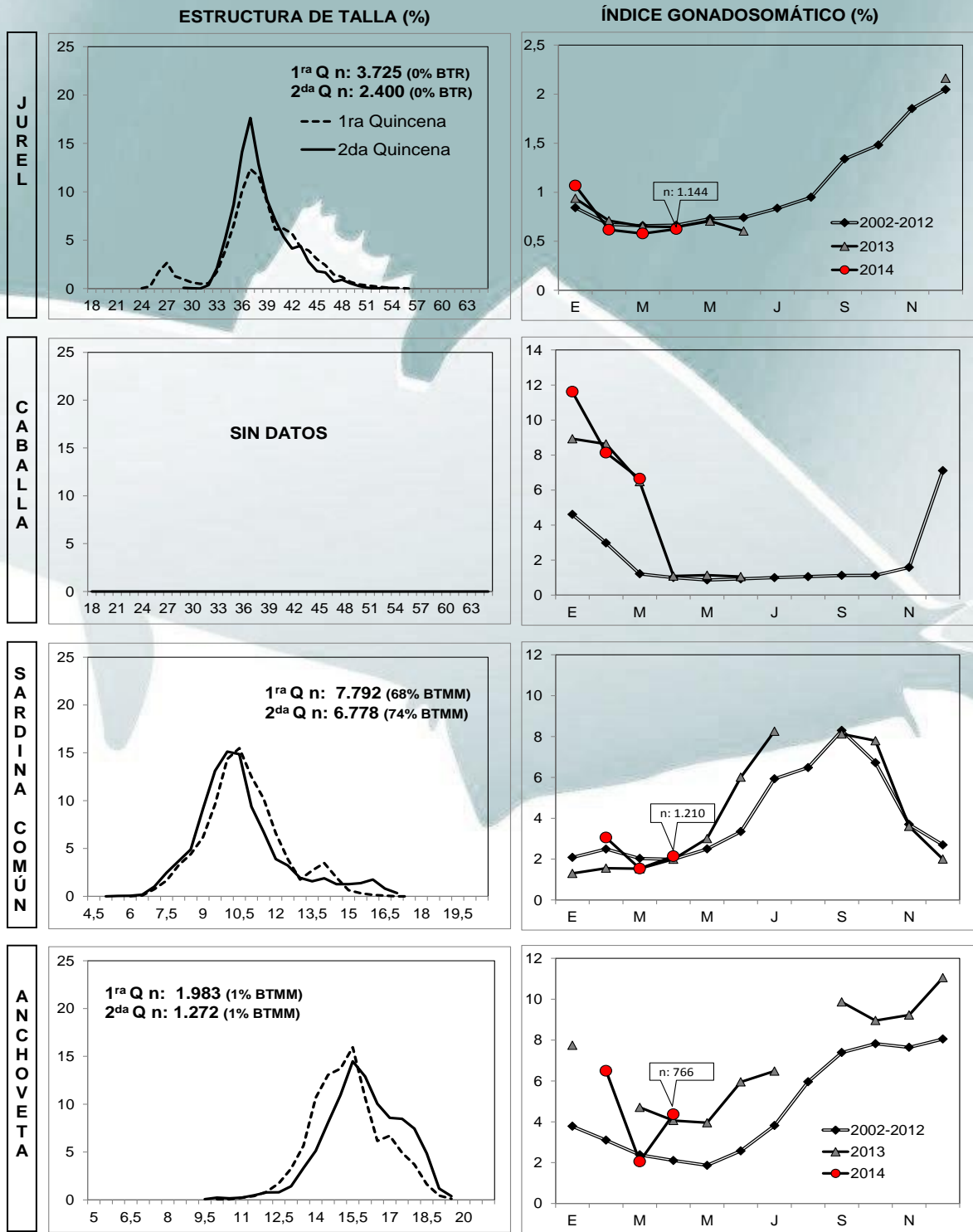
En la zona de **Chiloé**, la estructura de talla fue sustentada por **197 ejemplares** distribuidos entre los 14,5 cm y 18,5 cm LT, con moda en 16,0 cm; sin registrar ejemplares bajo talla. Se observó alta actividad reproductiva (IGS de 5,9 y PHA del 19%).

Sardina austral (*Sprattus fuegensis*). El análisis de **3.426 ejemplares** fue sostenido por tallas distribuidas entre los 4,5 y 18,0 cm LT, con modas en 7,0 y 15,5 cm, registrando un 75% de los ejemplares bajo la talla de referencia (<13,0 cm). No se detectó evidencia de desarrollo reproductivo (IGS de 1,4 y PHA del 0,2%).

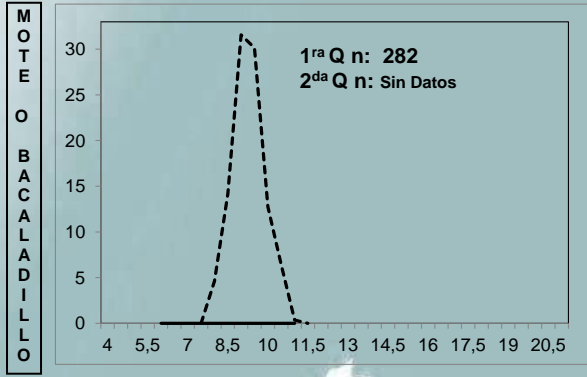
²(*) IGS Corresponde a las hembras sobre la talla de referencia para cada una de las especies analizadas.

³(*) PHA: Proporción de Hembras Activas

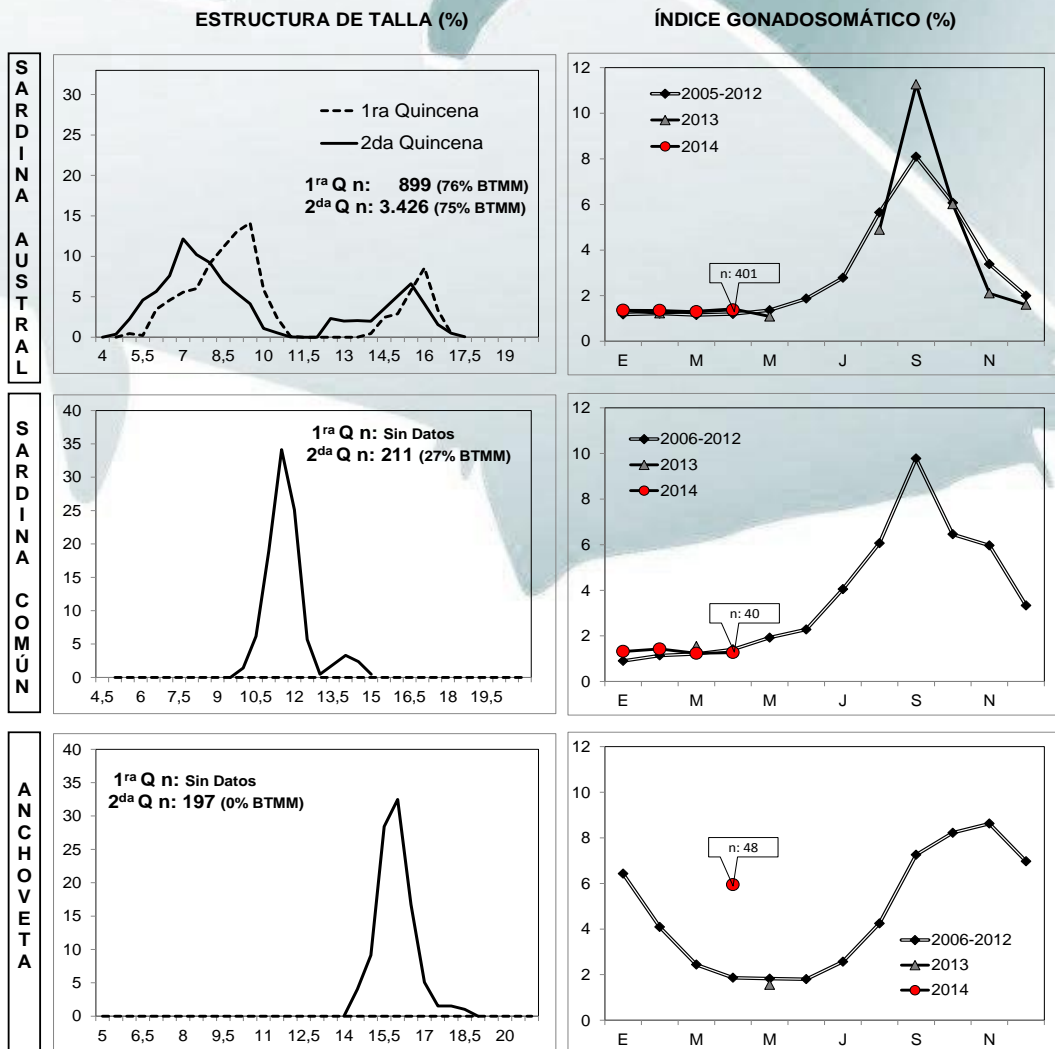
INDICADORES BIOLÓGICOS DE LA PRIMERA Y SEGUNDA QUINCENA DE ABRIL 2014 Y PROMEDIO 2002-2012 Y 2013, ZONA CENTRO-SUR



Fuente: IFOP, 2014



INDICADORES BIOLÓGICOS DE LA PRIMERA Y SEGUNDA QUINCENA DE ABRIL 2014 Y PROMEDIO 2005-2012 Y 2013, ZONA CHILOÉ (MAR INTERIOR)



Nota: año 2014 datos preliminares
BTMM: Bajo Talla Media de Madurez

IGS CORRESPONDE A HEMBRAS SOBRE LA TALLA DE REFERENCIA

Fuente: IFOP, 2014