



INFORME BIOLÓGICO PESQUERO SEMANAL N°16
(XV, I, II, III, IV REGION)
(16 AL 22 ABRIL, 2012)
ACTIVIDAD 1: RECURSOS PELÁGICOS
Pesquería Pelágica Zona Norte 2012
SUBPESCA / Mayo 2012

Asesoría integral para la toma de decisiones
en pesca y acuicultura 2012

REQUIRENTE

SUBSECRETARÍA DE PESCA
Subsecretario de Pesca
Pablo Galilea Carrillo

EJECUTOR

INSTITUTO DE FOMENTO PESQUERO, IFOP

Jefe División Investigación Pesquera
Mauricio Braun Alegría

Director Ejecutivo
Jorge Antonio Toro Da'Ponte

JEFA PROYECTO

M. Gabriela Böhm Stoffel

AUTOR

M. Gabriela Böhm Stoffel



BOLETÍN SEMANAL BIOLÓGICO PESQUERO N° 16

(XV; I; II; III, IV REGIÓN) (16 AL 22 ABRIL, 2012) AÑO 23

M. GABRIELA BÖHM S.

gabriela.bohm@ifop.cl

DESEMBARQUE DE PECES PELÁGICOS ORIENTADOS A LA REDUCCIÓN¹

XV; I y II REGIÓN

En la Semana 16 el desembarque total fue **11.804 t**

9.219 t correspondieron a anchoveta **78,1 %**
 1.672 t a jurel **14,2 %**
 0 t a sardina española **0,0 %**
 736 t a caballa **6,2 %**
 177 t a otras especies (principalmente agujilla y bacaladillo) **1,5 %**

Al 22 abril el desembarque acumulado fue **172.245 t**
 cifra 51% menor (179 mil t menos) respecto al 2011 y 48% menor (156 mil t menos) respecto al 2010.

Tabla 1 Desembarque de naves de cerco, acumulado a la fecha. XV; I y II Región (2012, 2011 y 2010)

ACUMULADO	2012		2011		2010		2012 en 2011		2012 en 2010	
	t	%	t	%	t	%	% de variación	% de variación		
Anchoveta	151.364	88	325.567	93	227.375	69	54 % menor		33 % menor	
Jurel	9.410	5	8.121	2	83.291	25	16 % mayor		89 % menor	
S. española	0	0	0	0	0	0	% mayor		% mayor	
Caballa	5.994	3	756	0	14.101	4	693 % mayor		57 % menor	
Otras especies	5.477	3	16.329	5	3.512	1	66 % menor		56 % mayor	
TOTAL	172.245	100	350.773	100	328.279	100	51 % menor		48 % menor	

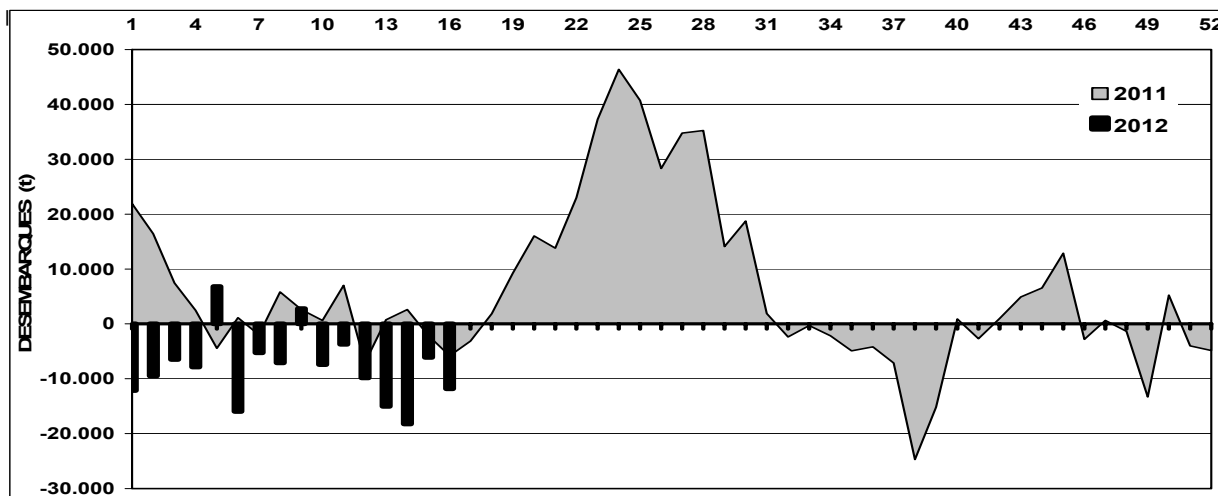
Tabla 2 Desembarque cerquero, acumulado al mes y a la fecha. XV; I y II Región (2012 a 2003)

Acumulado	2012	2011	2010	2009	2008	2007	2006	2005	2004	2003
ABR Sem 14/16	32.653	63.046	61.027	51.779	76.173	82.822	56.648	132.038	106.722	70.417
A la fecha	172.245	350.773	328.279	330.075	424.552	425.642	383.775	481.058	580.942	387.104
En el año		1.077.454	697.551	687.887	896.309	994.318	817.629	1.232.859	1.733.674	888.346

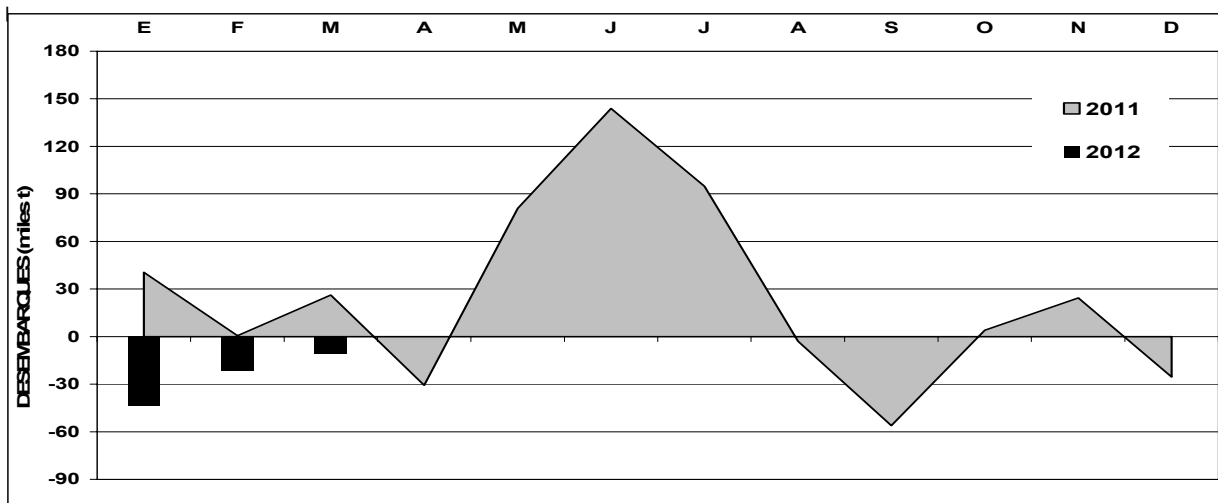
Tabla 3 Desembarque por Puerto, en la Semana 16 y acumulado a la fecha. XV; I y II Región, 2012

Puerto	Semana 16		Acumulado en el 2012	
	t	%	t	%
Arica	2.367	20	54.175	31
Iquique	6.880	58	92.037	53
Tocopilla	2.278	19	17.221	10
Mejillones	279	2	8.812	5
Total	11.804	100	172.245	100

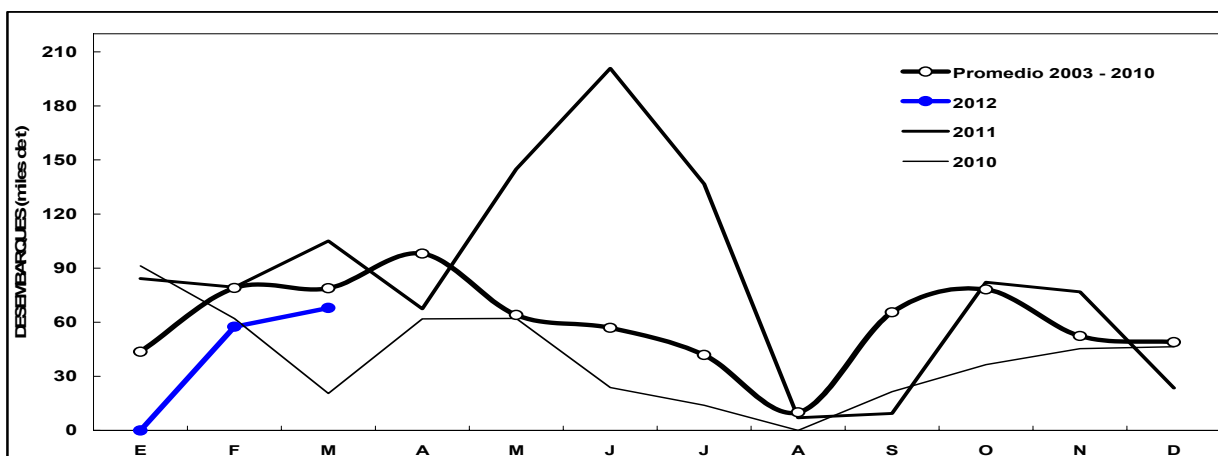
¹ La información biológico – pesquera que se entrega en este boletín corresponde a resultados preliminares de la pesquería.



Diferencias entre los desembarques semanales de **anchoveta** en el año 2011 y 2012 respecto al promedio semanal de la serie 2003 - 2010. XV; I y II Región.



Diferencias entre los desembarques mensuales de **anchoveta** en el año 2011 y 2012 respecto al promedio mensual de la serie 2003 - 2010. XV; I y II Región.

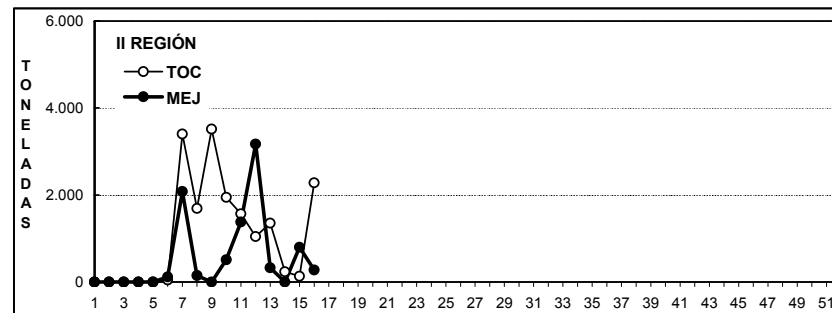
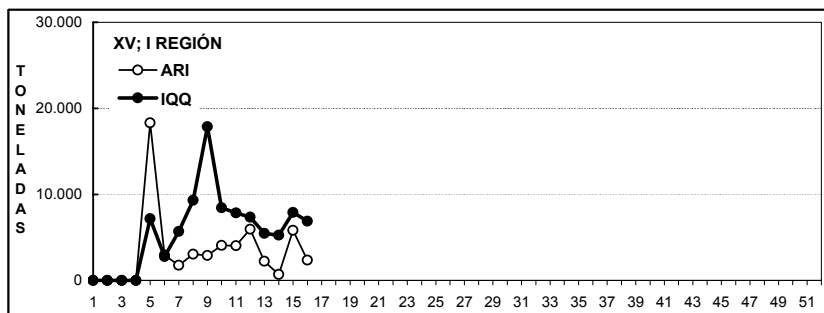
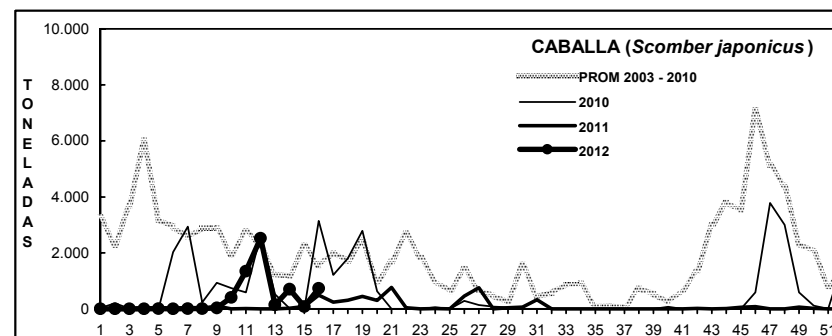
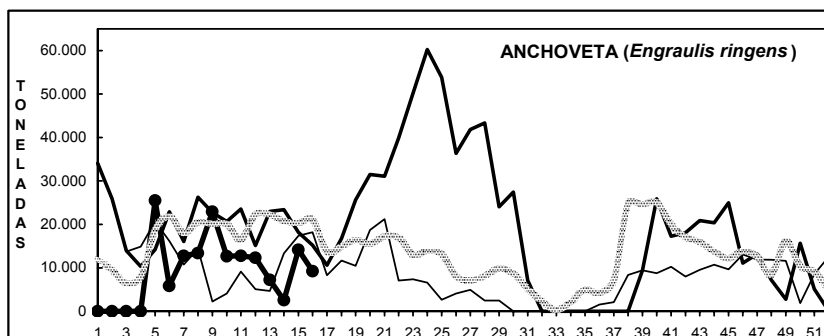
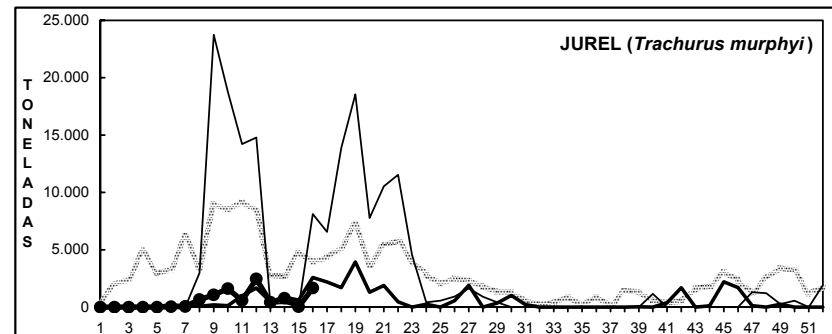
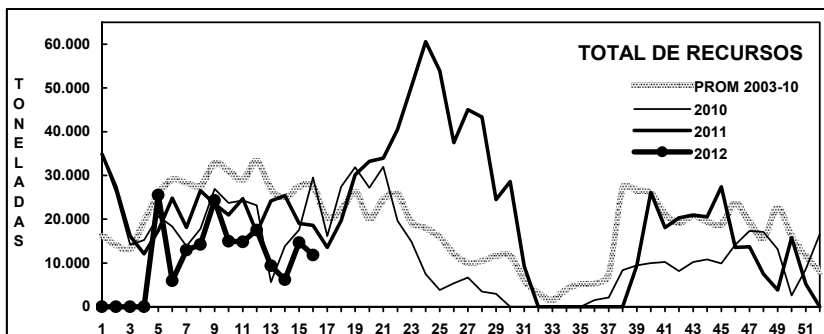


Serie histórica promedio de los desembarques mensuales de **anchoveta** 2003 - 2010 y años 2010 a 2012. XV, I y II Región.



DESEMBARQUE ORIENTADO A LA INDUSTRIA DE REDUCCIÓN XV; I y II REGIÓN, 2003 - 2012

SEMANA 16 (16 AL 22 ABRIL, 2012) AÑO 23



DESEMBARQUE SEMANAL DE PECES PELÁGICOS, POR REGIÓN Y PUERTO, 2012

Fuente: Los desembarques corresponden a cifras preliminares entregadas por las Empresas.



ASPECTOS BIOLÓGICOS RELEVANTES DE LOS PECES PELÁGICOS

Anchoveta *Engraulis ringens*. La estructura de talla de **5.644 ejemplares** muestreados en los Puertos de Arica e Iquique estuvo conformada por un rango de tallas entre 11,5 y 18,5 cm, con distribución unimodal y moda en los 15,5-16,0 cm (35%). En el puerto de Arica los ejemplares se distribuyeron entre 11,5 y 16,5 cm con moda en 13,5 cm (27%). En Iquique las anchovetas muestreadas presentaron el mismo rango del área total con moda en 16,0 cm (24%). El IGS del área de estudio alcanzó **2,7%**.

Jurel *Trachurus murphyi*. El muestreo de **821 ejemplares** presentó una estructura conformada por dos grupos: el primero entre 15 y 20 cm con moda en 18 cm (7%) y el segundo, más numeroso, de 23 a 29 cm, con moda principal en 26 cm (38%). El IGS alcanzó **0,6%**.

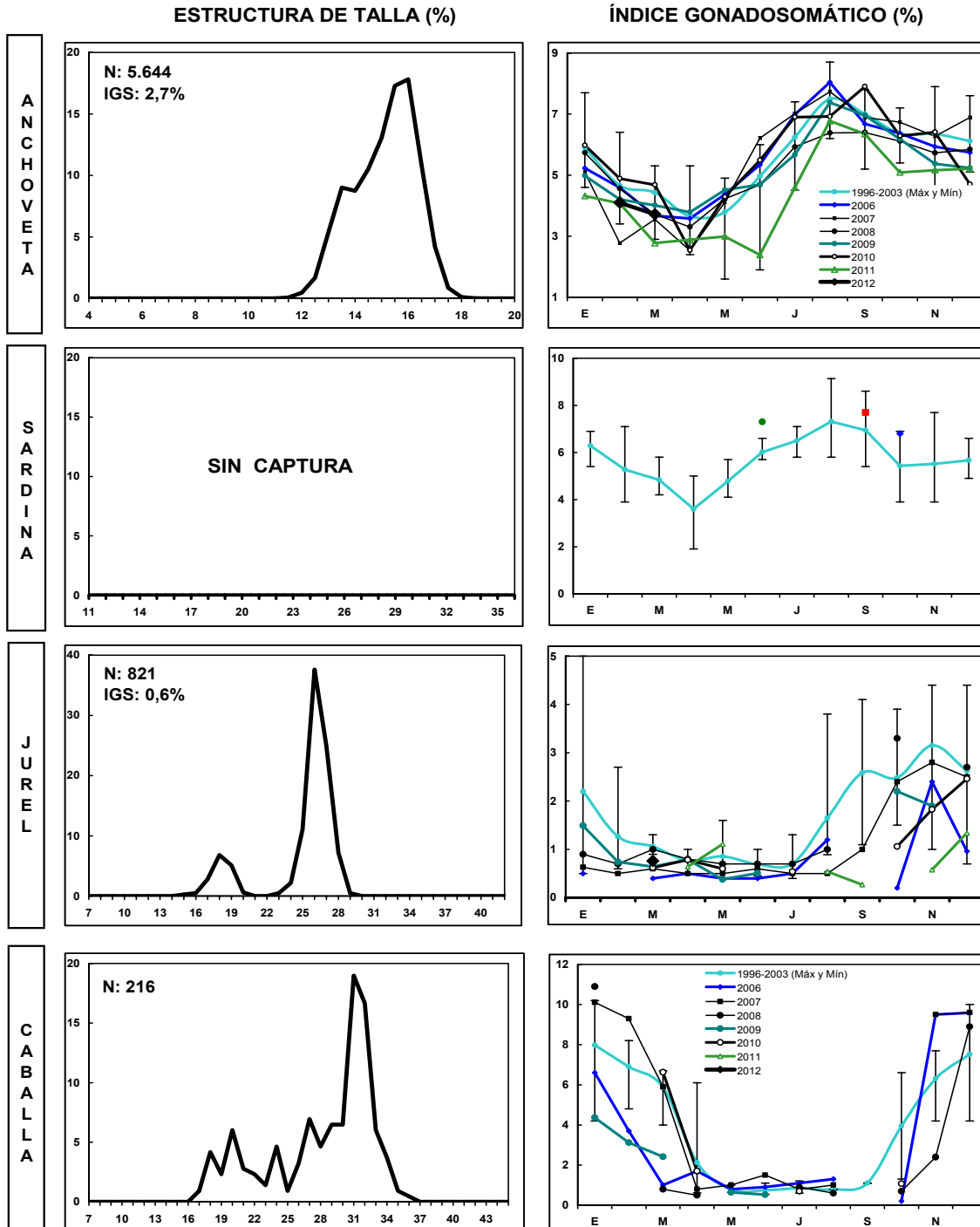
Caballa *Scomber japonicus*. El muestreo de **216 ejemplares** presentó una estructura multimodal conformada por ejemplares que se distribuyeron entre 17 y 36 cm con moda principal en los 31 cm (19%).

Agujilla *Scomberesox saurus*. El muestreo de **244 ejemplares** presentó una estructura conformada por dos grupos: el primero, más numeroso, se distribuyó entre 17 y 22 cm con moda en 19 cm (33%) y el segundo de 25 a 31 cm.



SEMANA 16 (16 AL 22 ABRIL, 2012) AÑO 23

DESEMBARQUE SEMANAL XV; I Y II REGIÓN



Las estructuras de tallas que se entregan corresponden al porcentaje de la frecuencia nominal de los muestreos.

1. En el cálculo del índice gonadosomático se analizan los ejemplares iguales o mayores de las siguientes medidas: Anchoveta: 12,0 cm LT; Sardina: 23 cm LT; Jurel: 26 cm LH; Caballa: 29 cm LH.
2. El índice gonadosomático de 1996-2003 contempla el valor promedio para cada mes del año y los valores máximos y mínimos del IGS.



III REGIÓN

En la Semana 16 el desembarque total fue **2.966 t**

1.950 t reportadas de anchoveta	65,7 %
1 t de jurel	0,0 %
0 t de sardina española	0,0 %
0 t de caballa	0,0 %
1.015 t de otras especies (principalmente bacaladillo)	34,2 %

Al 22 abril el desembarque acumulado fue **26.264 t**
cifra 29% menor (11 mil t menos) en relación al 2011 y 50% menor (26 mil t menos) en relación al 2010.

Tabla 1 Desembarque de naves de cerco, acumulado a la fecha. III Región (2012, 2011 y 2010)

ACUMULADO	2012		2011		2010		2012 en 2011	2012 en 2010
Recursos	t	%	t	%	t	%	% de variación	% de variación
Anchoveta	5.468	21	9.924	27	9.497	18	45 % menor	42 % menor
Jurel	1.102	4	10.306	28	9.989	19	89 % menor	89 % menor
S. española	0	0	0	0	0	0	% mayor	% mayor
Caballa	3.243	12	10.221	28	32.137	62	68 % menor	90 % menor
Otras especies	16.451	63	6.669	18	526	1	147 % mayor	3.028 % mayor
TOTAL	26.264	100	37.120	100	52.149	100	29 % menor	50 % menor

Tabla 2 Desembarque semanal acumulado en el mes y a la fecha. III Región (2012 a 2003)

Acumulado	2012	2011	2010	2009	2008	2007	2006	2005	2004	2003
ABR Sem 14/16	5.430	3.667	11.512	3.851	7.273	5.513	5.071	7.446	6.457	6.361
A la fecha	26.264	37.120	52.149	41.759	41.562	37.106	38.384	39.826	33.371	23.783
En el año		75.939	75.594	53.162	68.622	59.613	64.075	82.091	81.420	64.337

ASPECTOS BIOLÓGICOS RELEVANTES DE LOS PECES PELÁGICOS

Anchoveta *Engraulis ringens*. El muestreo de **321 ejemplares** presentó una estructura bimodal constituida por anchovetas de mediano-gran tamaño que se distribuyeron entre 13,5 y 18,0 cm, con moda principal en los 15,5 cm (21%) y secundaria en los 14,0 cm (17%). El IGS alcanzó **3,2%**.

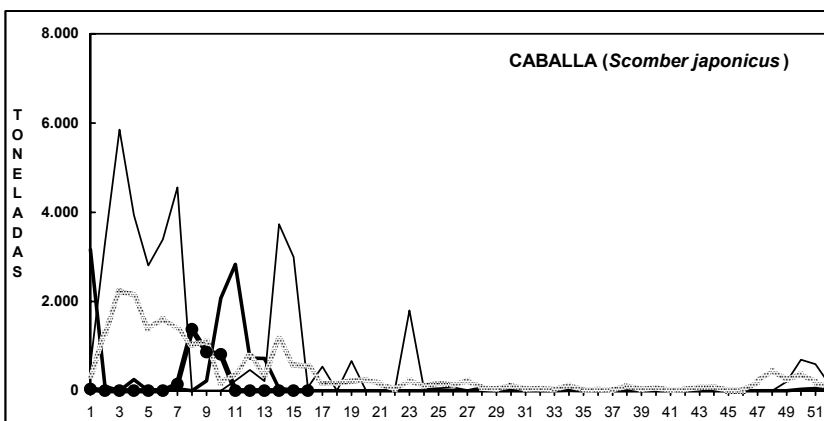
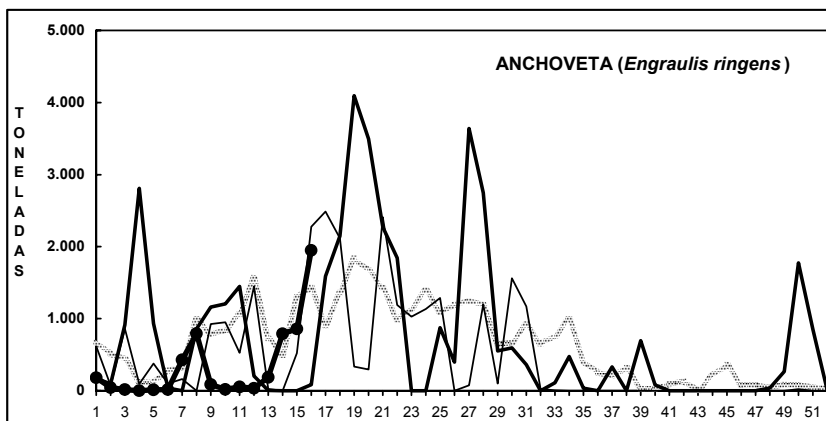
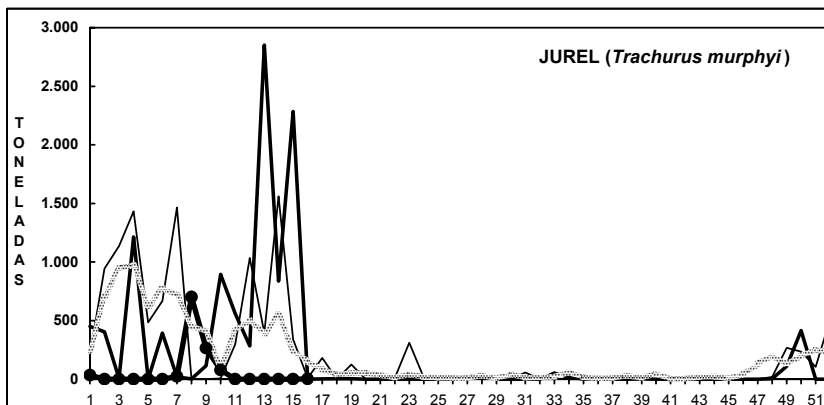
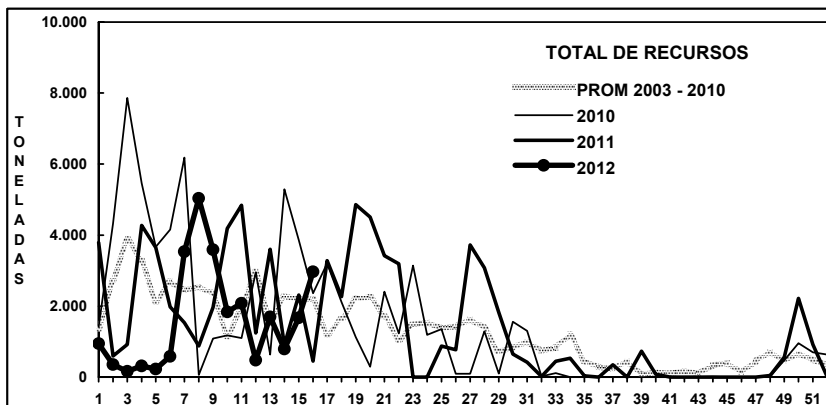
Jurel *Trachurus murphyi*. Sin descarga.

Bacaladillo *Normanichthys crockeri*. Alto reporte, sin muestreo. Descargas principalmente en horarios nocturnos.



DESEMBARQUE ORIENTADO A LA INDUSTRIA DE REDUCCIÓN III REGIÓN, 2003 - 2012

SEMANA 16 (16 AL 22 ABRIL, 2012) AÑO 23



Fuente: Los desembarques corresponden a cifras preliminares entregada por la Empresa.



IV REGIÓN

En la Semana 16

el desembarque total fue

2.500 t

2.105 t correspondieron a anchoveta

84,2 %

0 t a jurel

0,0 %

0 t a sardina española

0,0 %

12 t a caballa

0,5 %

383 t a otras especies (principalmente bacaladillo y machuelo)

15,3 %

Al 22 abril

el desembarque acumulado fue

20.803 t

cifra 85% mayor (10 mil t más) respecto al 2011 y 15% menor (4 mil t menos) respecto al 2010.

Tabla 1 Desembarque de naves de cerco, acumulado a la fecha. IV Región (2012, 2011 y 2010)

ACUMULADO	2012		2011		2010		2012 en 2011		2012 en 2010	
	t	%	t	%	t	%	% de variación		% de variación	
Anchoveta	10.489	50	3.116	28	3.124	13	237 % mayor		236 % mayor	
Jurel	367	2	1.369	12	9.431	39	73 % menor		96 % menor	
S. española	0	0	0	0	2	0	% mayor		100 % menor	
Caballa	1.534	7	675	6	10.211	42	127 % mayor		85 % menor	
Otras especies	8.413	40	6.099	54	1.602	7	38 % mayor		425 % mayor	
TOTAL	20.803	100	11.259	100	24.370	100	85 % mayor		15 % menor	

Tabla 2 Desembarque semanal, acumulado en el mes y a la fecha. IV Región (2012 a 2003)

Acumulado	2012	2011	2010	2009	2008	2007	2006	2005	2004	2003
ABR Sem 14/16	5.428	3.676	8.226	2.797	3.919	4.690	2.696	3.588	4.008	2.123
A la fecha	20.803	11.259	24.370	15.577	19.849	16.670	14.318	12.109	15.710	8.354
En el año		32.554	48.745	40.404	42.759	31.021	46.188	37.954	45.574	35.775

Además se desembarcaron en la planta de conservería 827 t de jurel y en la planta de congelado 1.497 t de jibia.

ASPECTOS BIOLÓGICOS RELEVANTES DE LOS PECES PELÁGICOS

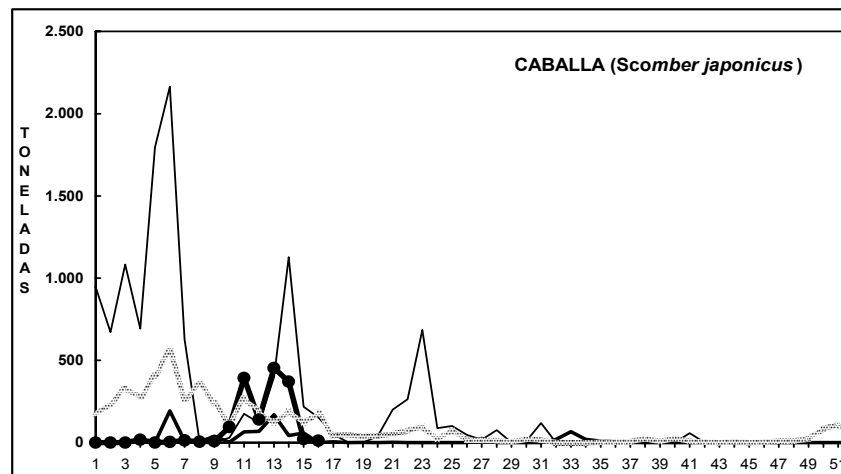
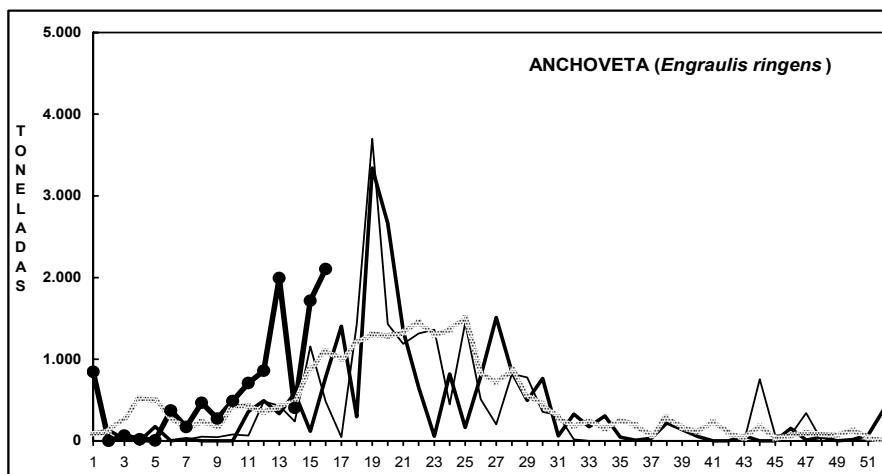
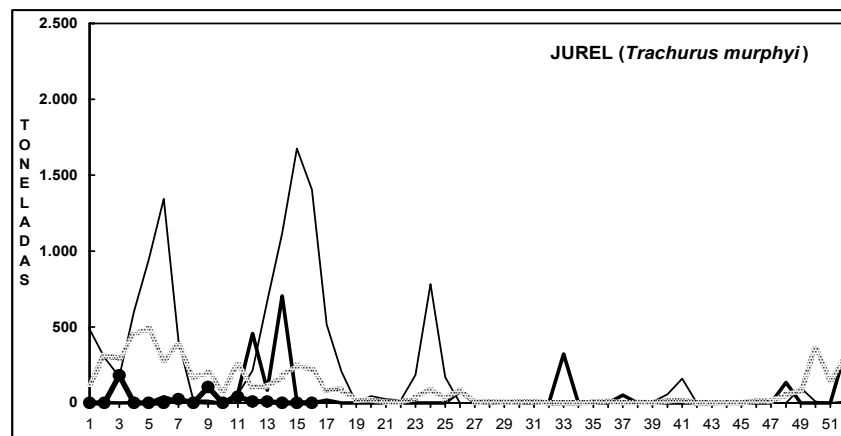
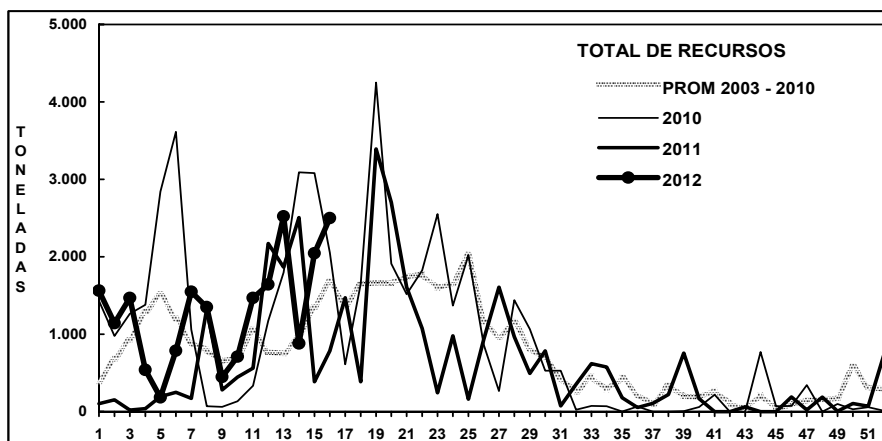
Anchoveta *Engraulis ringens*. El muestreo de **242 ejemplares** presentó una estructura bimodal constituida por anchovetas que se distribuyeron entre 11,0 y 17,0 cm, con moda principal en los 15,5 cm (18%) y secundaria en los 13,5 cm (13%).

Jurel *Trachurus murphyi*. El muestreo referencial de **80 ejemplares** (obtenidos en la planta de conservería) presentó una estructura bimodal constituida por jureles distribuidos entre 24 y 32 cm, con moda principal en los 26 cm (28%) y secundaria en los 32 cm (5%).



DESEMBARQUE ORIENTADO A LA INDUSTRIA DE REDUCCIÓN IV REGIÓN, 2003 - 2012

SEMANA 16 (16 AL 22 ABRIL, 2012) AÑO 23



Fuente: Los desembarques corresponden a cifras preliminares entregada por la Empresa.

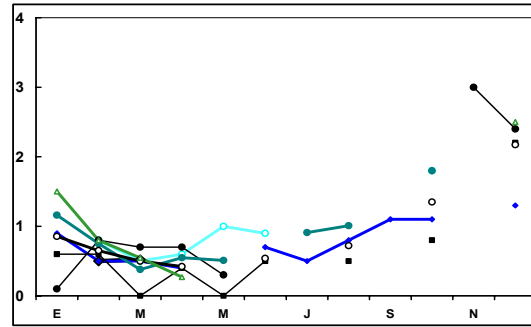
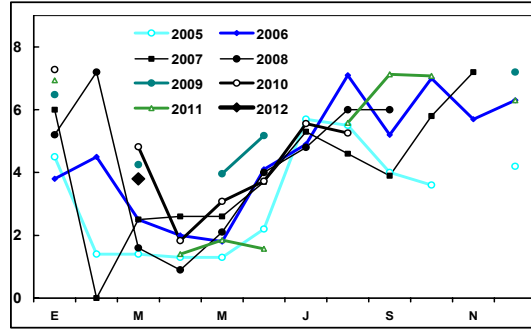
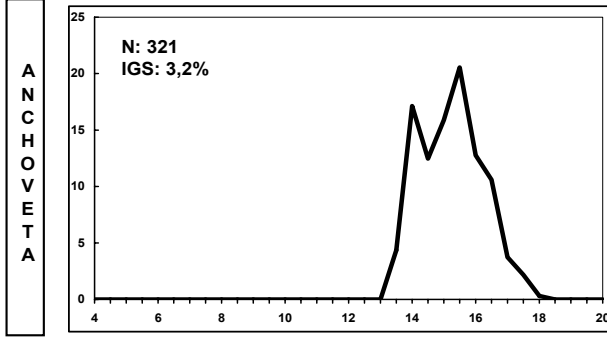


SEMANA 16 (16 AL 22 ABRIL, 2012) AÑO 23

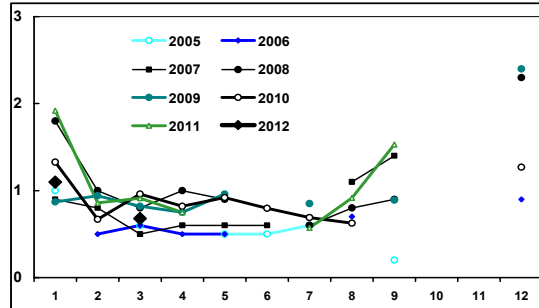
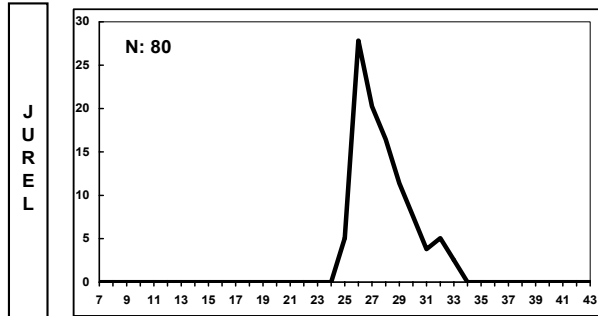
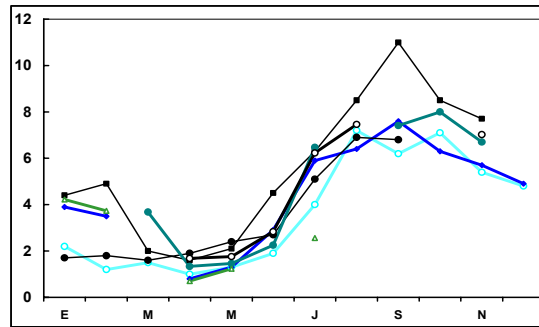
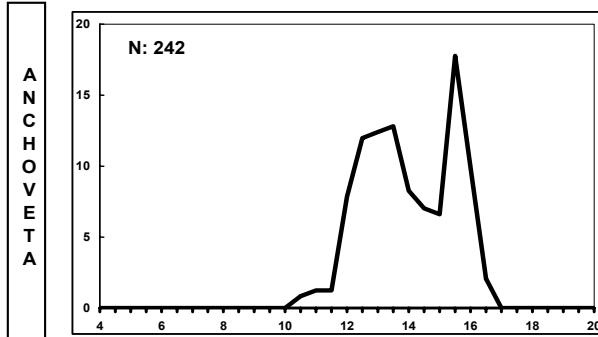
DESEMBARQUE SEMANAL III REGIÓN (CALDERA)

ESTRUCTURA DE TALLA (%)

ÍNDICE GONADOSOMÁTICO (%)



DESEMBARQUE SEMANAL IV REGIÓN (COQUIMBO)



Las estructuras de tallas que se entregan corresponden a las frecuencias nominal de los muestreos.

En el cálculo del Índice Gonadosomático se analizan los ejemplares iguales o mayores de las siguientes medidas: Anchoveta: 12,0 cm LT; Jurel: 26 cm LH