



**INFORME BIOLÓGICO PESQUERO SEMANAL N°15  
(XV, I, II, III, IV REGION)  
(9 AL 15 ABRIL, 2012)  
ACTIVIDAD 1: RECURSOS PELÁGICOS  
Pesquería Pelágica Zona Norte 2012  
SUBPESCA / Abril 2012**

Asesoría integral para la toma de decisiones  
en pesca y acuicultura 2012

**REQUIRENTE**

**SUBSECRETARÍA DE PESCA**  
Subsecretario de Pesca  
**Pablo Galilea Carrillo**

**EJECUTOR**

**INSTITUTO DE FOMENTO PESQUERO, IFOP**

Jefe División Investigación Pesquera  
**Mauricio Braun Alegría**

Director Ejecutivo  
**Jorge Antonio Toro Da'Ponte**

**JEFA PROYECTO**

M. Gabriela Böhm Stoffel

**AUTOR**

M. Gabriela Böhm Stoffel



## BOLETÍN SEMANAL BIOLÓGICO PESQUERO N° 15

(XV; I; II; III, IV REGIÓN) (9 AL 15 ABRIL, 2012) AÑO 23

M. GABRIELA BÖHM S.

[gabriela.bohm@ifop.cl](mailto:gabriela.bohm@ifop.cl)

### DESEMBARQUE DE PECES PELÁGICOS ORIENTADOS A LA REDUCCIÓN<sup>1</sup>

#### XV; I y II REGIÓN

En la Semana 15 el desembarque total fue **14.661 t**

<b>14.138 t correspondieron a anchoveta</b>	<b>96,4 %</b>
43 t a jurel	0,3 %
0 t a sardina española	0,0 %
78 t a caballa	0,5 %
402 t a otras especies (principalmente agujilla)	2,7 %

Al 15 abril el desembarque acumulado fue **160.441 t**  
cifra 52% menor (172 mil t menos) respecto al 2011 y 46% menor (138 mil t menos) respecto al 2010.

**Tabla 1 Desembarque de naves de cerco, acumulado a la fecha. XV; I y II Región (2012, 2011 y 2010)**

ACUMULADO	2012		2011		2010		2012 en 2011		2012 en 2010	
	t	%	t	%	t	%	% de variación	% de variación		
Anchoveta	142.145	89	310.338	93	209.174	70	54 % menor	32 % menor		
Jurel	7.738	5	5.528	2	75.177	25	40 % mayor	90 % menor		
S. española	0	0	0	0	0	0	% mayor	% mayor		
Caballa	5.258	3	266	0	10.956	4	1.877 % mayor	52 % menor		
Otras especies	5.300	3	16.061	5	3.407	1	67 % menor	56 % mayor		
<b>TOTAL</b>	<b>160.441</b>	<b>100</b>	<b>332.193</b>	<b>100</b>	<b>298.714</b>	<b>100</b>	<b>52 % menor</b>	<b>46 % menor</b>		

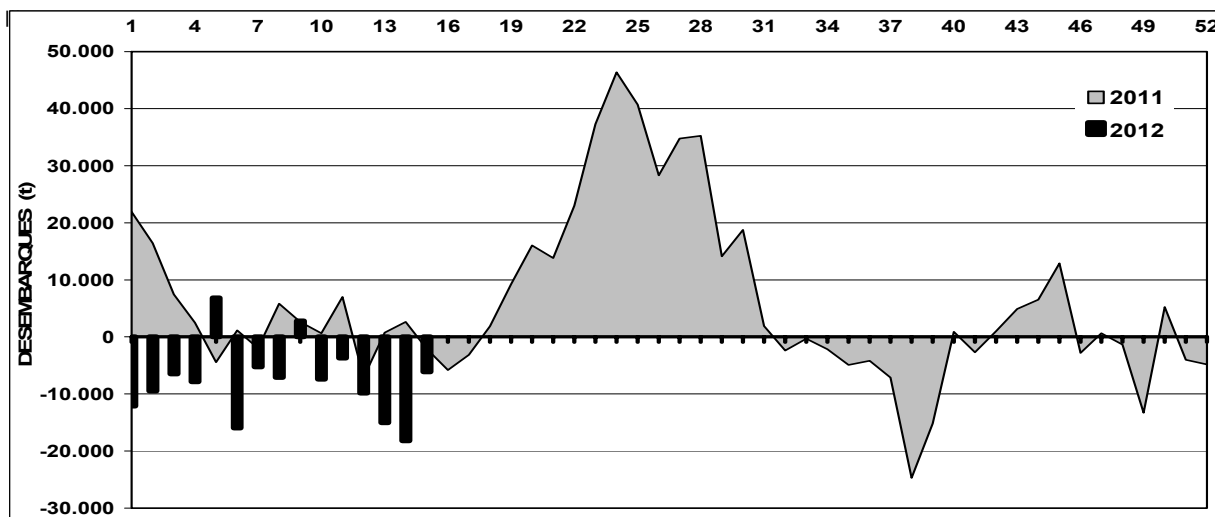
**Tabla 2 Desembarque cerquero, acumulado al mes y a la fecha. XV; I y II Región (2012 a 2003)**

Acumulado	2012	2011	2010	2009	2008	2007	2006	2005	2004	2003
ABR Sem 14/15	20.849	44.466	31.462	29.914	52.476	43.393	43.028	105.319	62.826	50.433
A la fecha	160.441	332.193	298.714	308.210	400.855	386.213	370.155	454.339	537.046	367.120
En el año		1.077.454	697.551	687.887	896.309	994.318	817.629	1.232.859	1.733.674	888.346

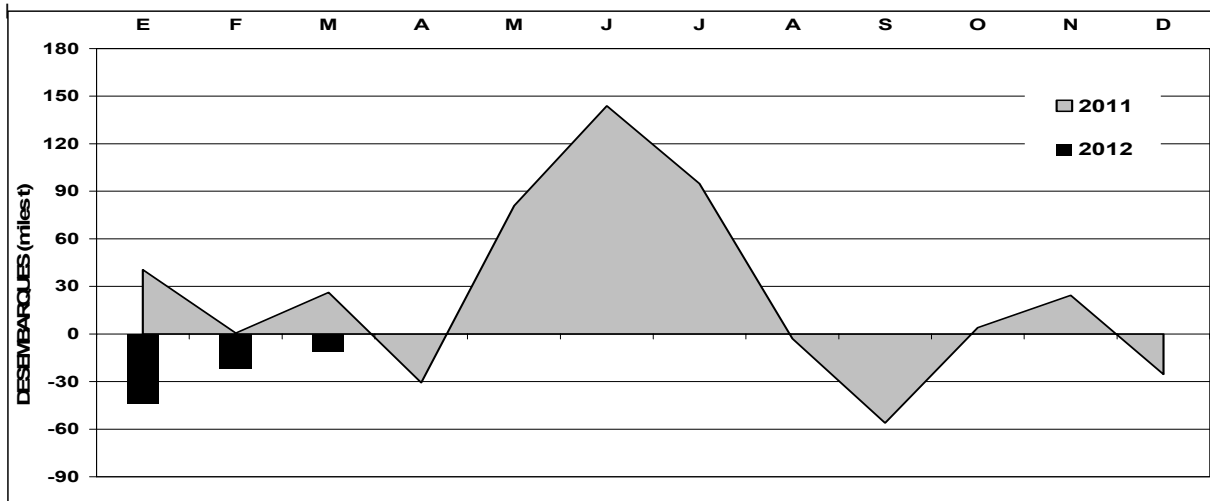
**Tabla 3 Desembarque por Puerto, en la Semana 15 y acumulado a la fecha. XV; I y II Región, 2012**

Puerto	Semana 15		Acumulado en el 2012	
	t	%	t	%
Arica	5.821	40	51.808	32
Iquique	7.907	54	85.157	53
Tocopilla	135	1	14.943	9
Mejillones	798	5	8.533	5
<b>Total</b>	<b>14.661</b>	<b>100</b>	<b>160.441</b>	<b>100</b>

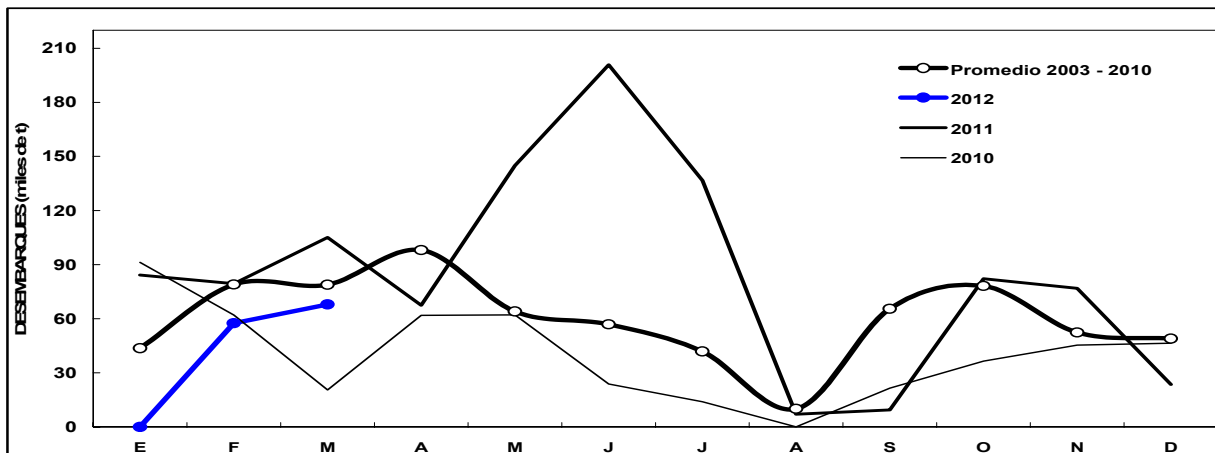
<sup>1</sup> La información biológico – pesquera que se entrega en este boletín corresponde a resultados preliminares de la pesquería.



Diferencias entre los desembarques semanales de **anchoveta** en el año 2011 y 2012 respecto al promedio semanal de la serie 2003 - 2010. XV; I y II Región.



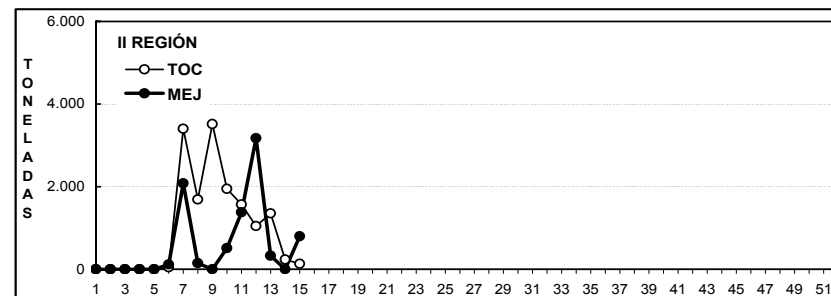
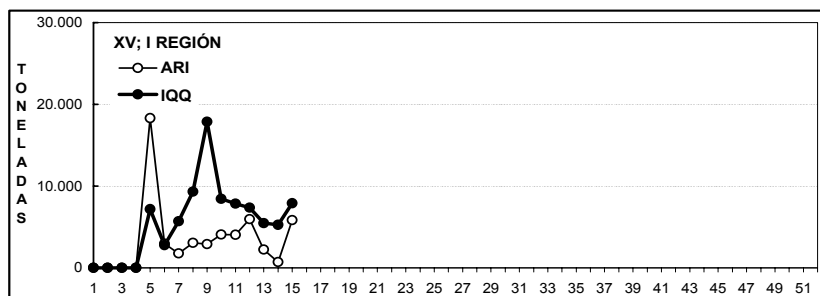
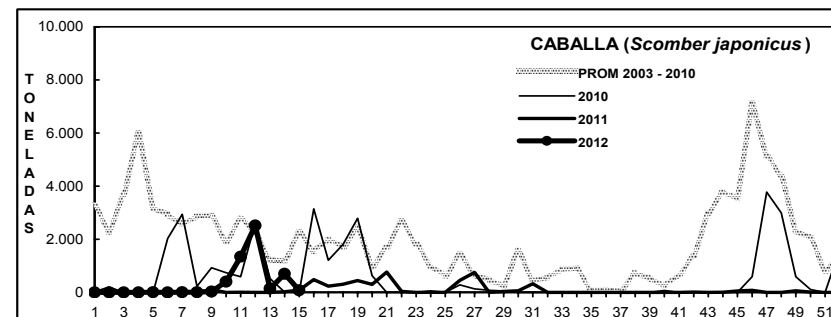
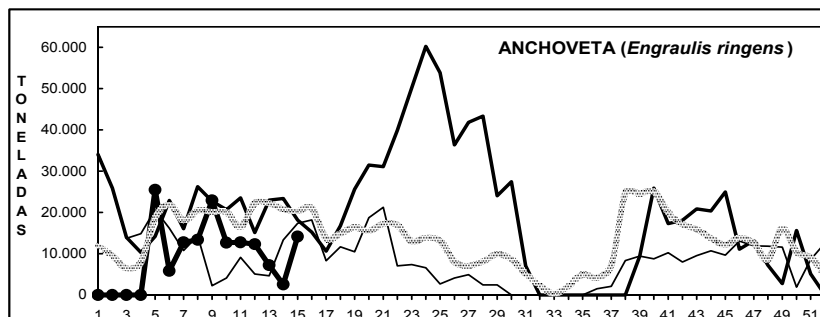
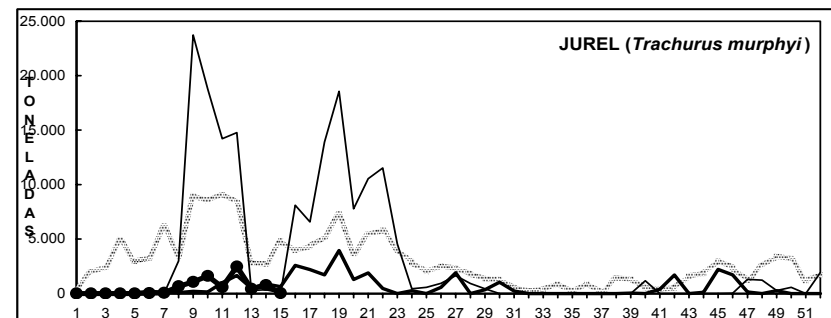
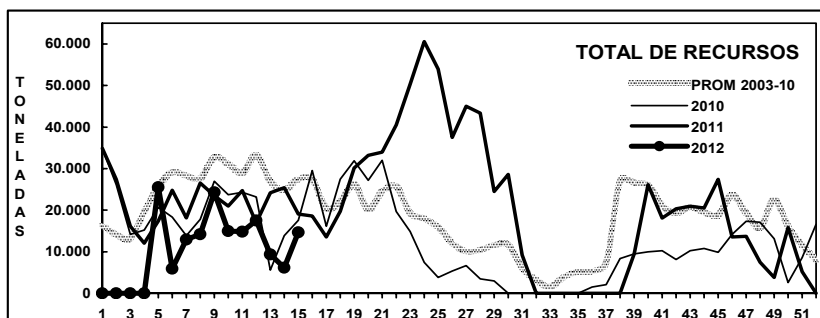
Diferencias entre los desembarques mensuales de **anchoveta** en el año 2011 y 2012 respecto al promedio mensual de la serie 2003 - 2010. XV; I y II Región.



Serie histórica promedio de los desembarques mensuales de **anchoveta** 2003 - 2010 y años 2010 a 2012. XV, I y II Región.

## DESEMBARQUE ORIENTADO A LA INDUSTRIA DE REDUCCIÓN XV; I y II REGIÓN, 2003 - 2012

### SEMANA 15 (9 AL 15 ABRIL, 2012) AÑO 23



DESEMBARQUE SEMANAL DE PECES PELÁGICOS, POR REGIÓN Y PUERTO, 2012

Fuente: Los desembarques corresponden a cifras preliminares entregadas por las Empresas.



## ASPECTOS BIOLÓGICOS RELEVANTES DE LOS PECES PELÁGICOS

**Anchoveta** *Engraulis ringens*. La estructura de talla de **3.879 ejemplares** muestreados en los Puertos de Arica, Iquique y Mejillones estuvo conformada por un rango de tallas entre 11,0 y 18,0 cm, con distribución unimodal y moda en los 14,5 cm (16%). En el puerto de Arica los ejemplares se distribuyeron entre 12,0 y 16,5 cm con moda en 14,5 cm (25%). En Iquique y Mejillones las anchovetas muestreadas presentaron el mismo rango del área total con moda en 15,5 cm (22%) y en 15,5–16,0 cm (38%). El IGS alcanzó **3,4%**.

**Jurel** *Trachurus murphyi*. Escasa captura, sin muestreo.

**Caballa** *Scomber japonicus*. El muestreo referencial de **19 ejemplares** presentó una estructura conformada por ejemplares que se distribuyeron entre 21 y 24 cm con moda en los 23 cm (42%).

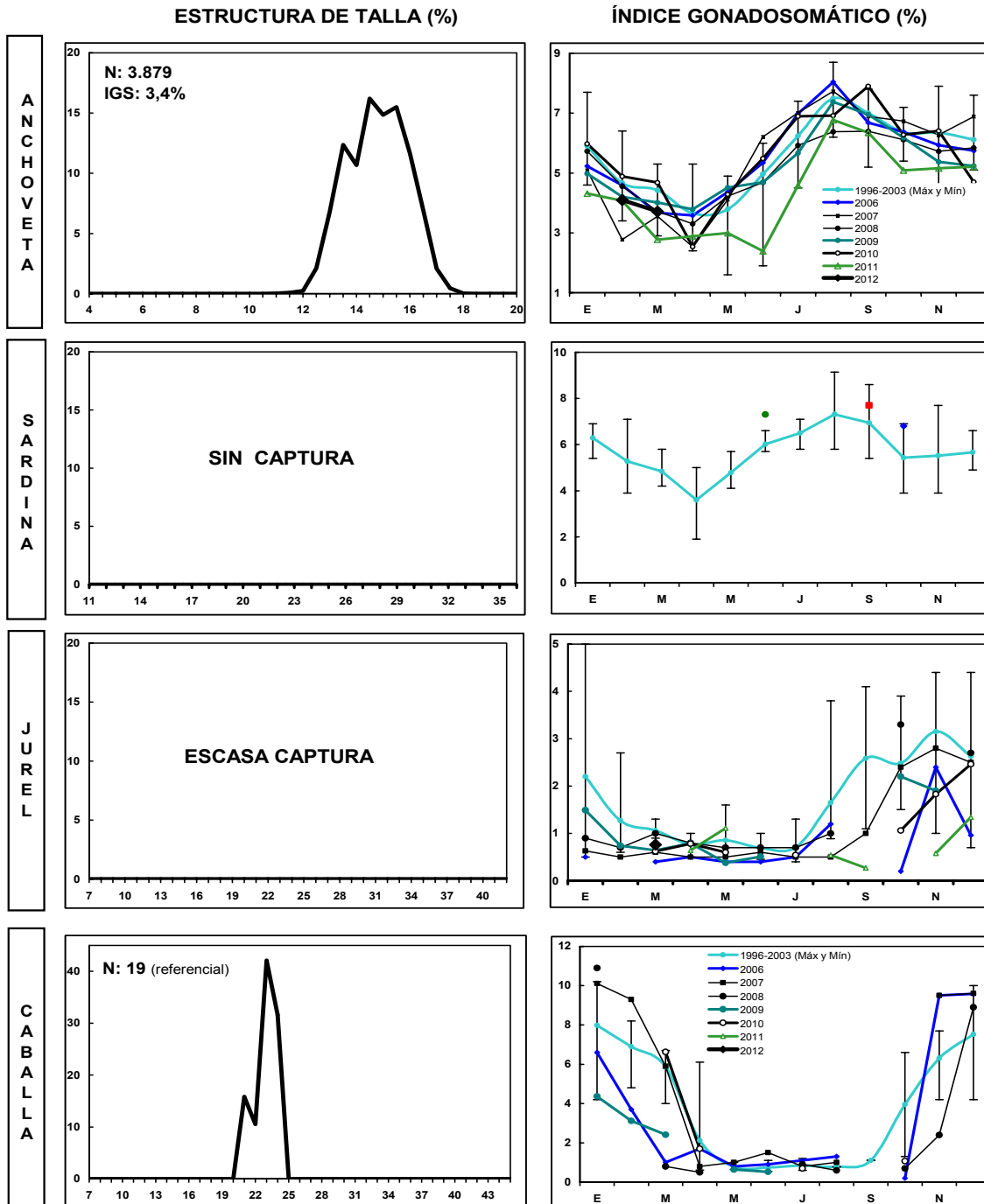
**Agujilla** *Scomberesox saurus*. El muestreo de **838 ejemplares** presentó una estructura conformada por dos grupos de ejemplares: el primero, más numeroso, se distribuyó entre 17 y 29 cm con moda en 20 cm (18%) y el segundo de 30 a 35 cm, con moda en 31 cm.

---



## SEMANA 15 (9 AL 15 ABRIL, 2012) AÑO 23

### DESEMBARQUE SEMANAL XV; I Y II REGIÓN



Las estructuras de tallas que se entregan corresponden al porcentaje de la frecuencia nominal de los muestreos.

1. En el cálculo del índice gonadosomático se analizan los ejemplares iguales o mayores de las siguientes medidas: Anchoveta: 12,0 cm LT; Sardina: 23 cm LT; Jurel: 26 cm LH; Caballa: 29 cm LH.
2. El índice gonadosomático de 1996-2003 contempla el valor promedio para cada mes del año y los valores máximos y mínimos del IGS.



### III REGIÓN

En la Semana 15 el desembarque total fue **1.673 t**

<b>857 t reportadas de anchoveta</b>	<b>51,2 %</b>
0 t de jurel	0,0 %
0 t de sardina española	0,0 %
0 t de caballa	0,0 %
816 t de otras especies (principalmente bacaladillo)	48,8 %

Al 15 abril el desembarque acumulado fue **23.298 t**  
cifra 36% menor (13 mil t menos) en relación al 2011 y 53% menor (26 mil t menos) en relación al 2010.

Tabla 1 Desembarque de naves de cerco, acumulado a la fecha. III Región (2012, 2011 y 2010)

ACUMULADO	2012		2011		2010		2012 en 2011		2012 en 2010	
Recursos	t	%	t	%	t	%	% de variación		% de variación	
Anchoveta	3.518	15	9.839	27	7.220	15	64 % menor		51 % menor	
Jurel	1.101	5	10.306	28	9.980	20	89 % menor		89 % menor	
S. española	0	0	0	0	0	0	% mayor		% mayor	
Caballa	3.243	14	10.221	28	32.061	64	68 % menor		90 % menor	
Otras especies	15.436	66	6.303	17	526	1	145 % mayor		2.835 % mayor	
TOTAL	23.298	100	36.669	100	49.787	100	36 % menor		53 % menor	

Tabla 2 Desembarque semanal acumulado en el mes y a la fecha. III Región (2012 a 2003)

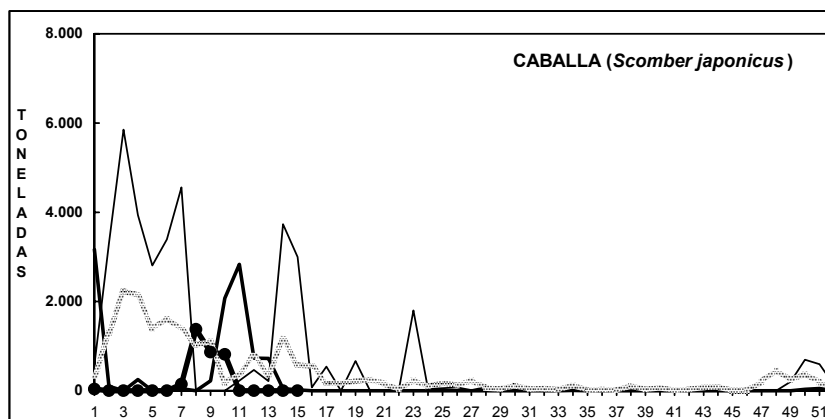
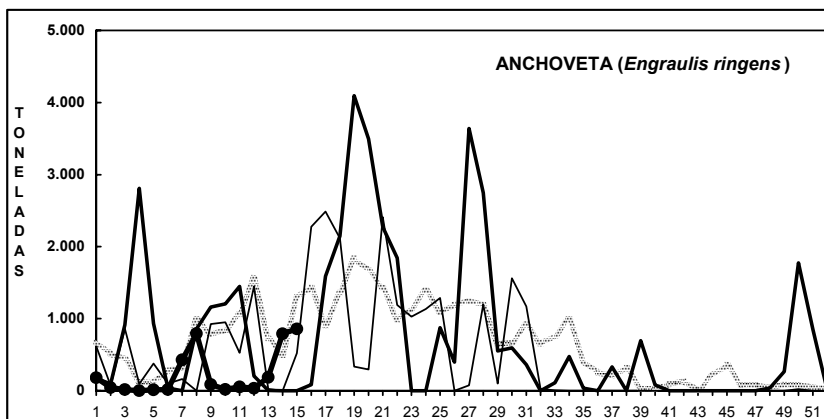
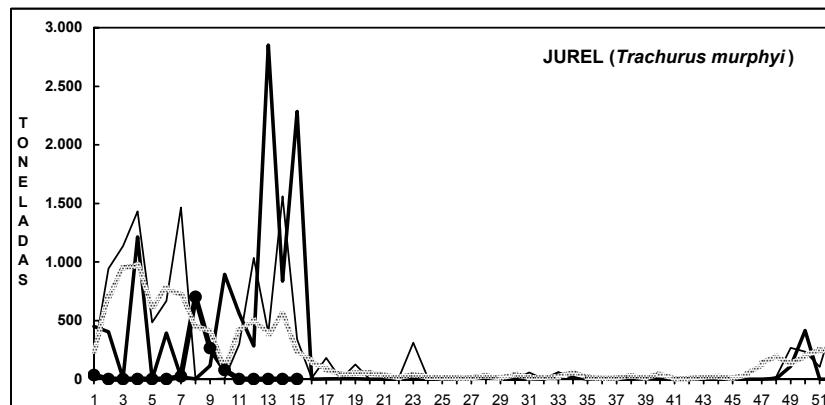
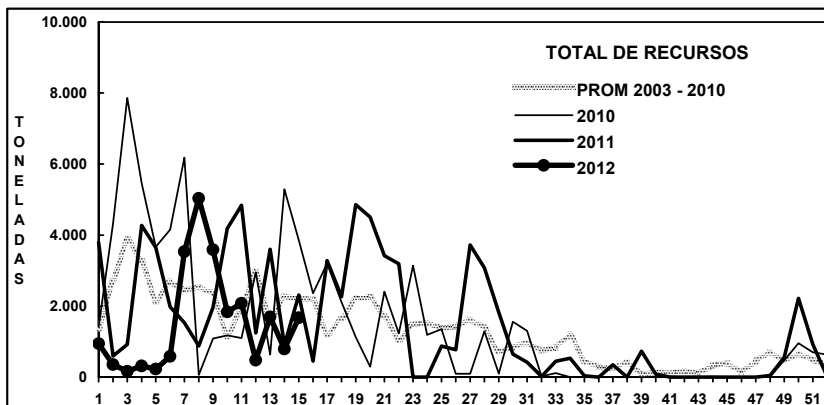
Acumulado	2012	2011	2010	2009	2008	2007	2006	2005	2004	2003
ABR Sem 14/15	2.464	3.216	9.150	2.962	5.126	5.437	1.853	4.320	2.830	4.244
A la fecha	23.298	36.669	49.787	40.870	39.415	37.030	35.166	36.700	29.744	21.666
En el año		75.939	75.594	53.162	68.622	59.613	64.075	82.091	81.420	64.337

## ASPECTOS BIOLÓGICOS RELEVANTES DE LOS PECES PELÁGICOS

**Anchoveta** *Engraulis ringens*. El muestreo de **400 ejemplares** presentó una estructura bimodal constituida por anchovetas de mediano-gran tamaño que se distribuyeron entre 13,0 y 18,0 cm, con moda principal en los 16,5 cm (24%) y secundaria en los 14,5 cm (11%). El IGS alcanzó **2,9%**.

**Jurel** *Trachurus murphyi*. Sin reporte.

**Bacaladillo** *Normanichthys crockeri*. Alto reporte, sin muestreo. Descargas principalmente en horarios nocturnos.

**DESEMBARQUE ORIENTADO A LA INDUSTRIA DE REDUCCIÓN III REGIÓN, 2003 - 2012****SEMANA 15 (9 AL 15 ABRIL, 2012) AÑO 23**

Fuente: Los desembarques corresponden a cifras preliminares entregada por la Empresa.





## IV REGIÓN

En la Semana 15 el desembarque total fue **2.046 t**

**1.715 t correspondieron a anchoveta** **83,8 %**  
 0 t a jurel 0,0 %  
 0 t a sardina española 0,0 %  
 22 t a caballa 1,1 %  
 309 t a otras especies (principalmente bacaladillo y machuelo) 15,1 %

Al 15 abril el desembarque acumulado fue **18.303 t**  
 cifra 75% mayor (8 mil t más) respecto al 2011 y 18% menor (4 mil t menos) respecto al 2010.

Tabla 1 Desembarque de naves de cerco, acumulado a la fecha. IV Región (2012, 2011 y 2010)

ACUMULADO	2012		2011		2010		2012 en 2011		2012 en 2010	
	t	%	t	%	t	%	% de variación		% de variación	
Anchoveta	8.384	46	2.335	22	2.643	12	259 % mayor		217 % mayor	
Jurel	367	2	1.369	13	8.026	36	73 % menor		95 % menor	
S. española	0	0	0	0	2	0	% mayor		100 % menor	
Caballa	1.522	8	675	6	10.057	45	125 % mayor		85 % menor	
Otras especies	8.030	44	6.097	58	1.587	7	32 % mayor		406 % mayor	
TOTAL	18.303	100	10.476	100	22.315	100	75 % mayor		18 % menor	

Tabla 2 Desembarque semanal, acumulado en el mes y a la fecha. IV Región (2012 a 2003)

Acumulado	2012	2011	2010	2009	2008	2007	2006	2005	2004	2003
ABR Sem 14/15	2.928	2.893	6.171	1.059	1.570	2.536	1.635	1.878	2.792	948
A la fecha	18.303	10.476	22.315	13.839	17.500	14.516	13.257	10.399	14.494	7.179
En el año		32.554	48.745	40.404	42.759	31.021	46.188	37.954	45.574	35.775

Además se desembarcaron en la planta de conservería 1.112 t de jurel; 74 t caballa y 2 t jibia y en la planta de congelado 802 t de jibia.

## ASPECTOS BIOLÓGICOS RELEVANTES DE LOS PECES PELÁGICOS

**Anchoveta** *Engraulis ringens*. El muestreo de **102 ejemplares** presentó una estructura multimodal constituida por anchovetas que se distribuyeron entre 10,0 y 16,5 cm, con moda principal en los 16,0 cm (19%).

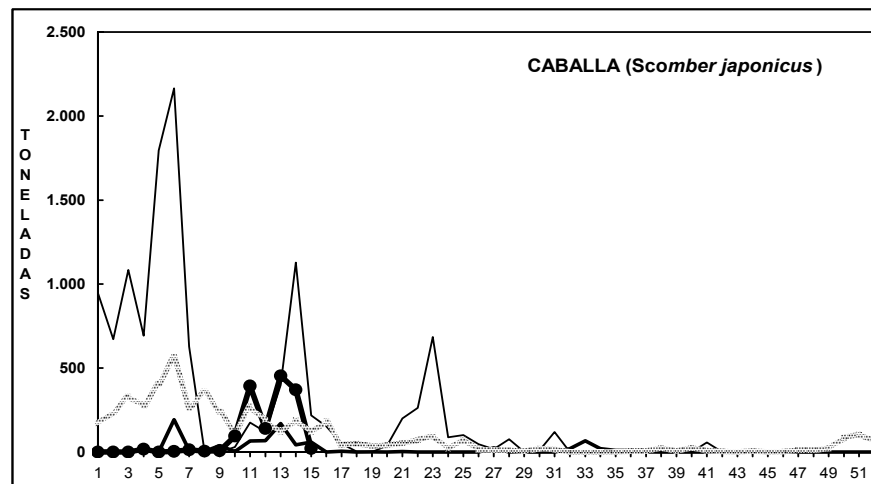
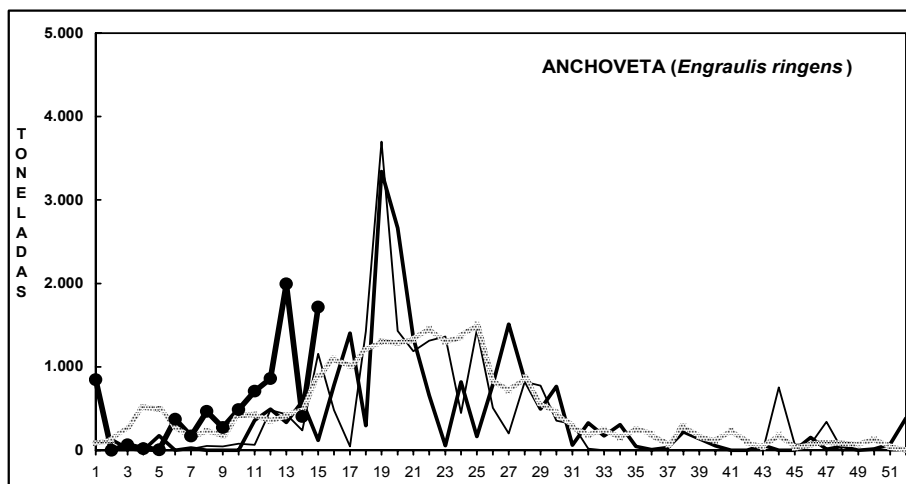
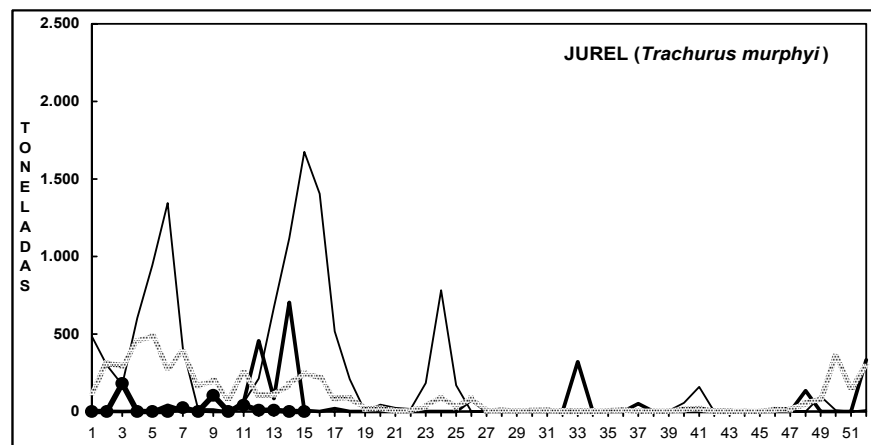
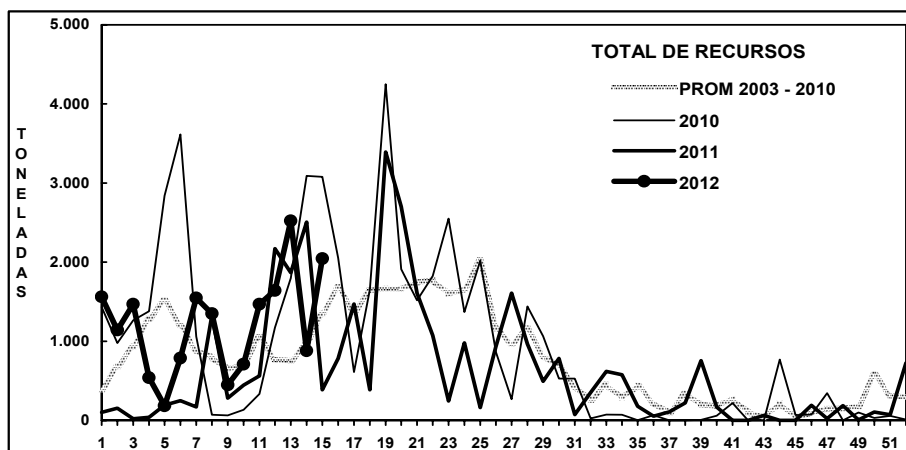
**Jurel** *Trachurus murphyi*. El muestreo de **222 ejemplares** (obtenidos en la planta de conservería) presentó una estructura multimodal constituida por jureles distribuidos entre 20 y 39 cm, con moda principal en los 25-26 cm (38%). El IGS fue de **0,5%**.

**Caballa** *Scomber japonicus*. Escasa captura, sin muestreo.



## DESEMBARQUE ORIENTADO A LA INDUSTRIA DE REDUCCIÓN IV REGIÓN, 2003 - 2012

### SEMANA 15 (9 AL 15 ABRIL, 2012) AÑO 23



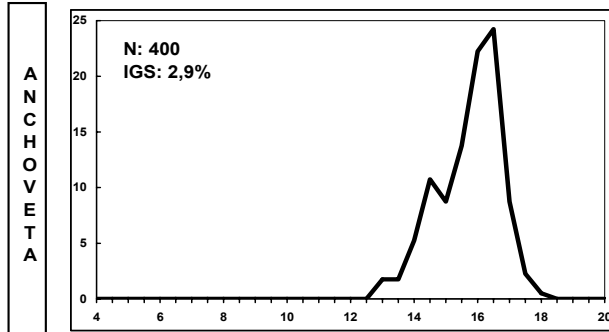
Fuente: Los desembarques corresponden a cifras preliminares entregada por la Empresa.



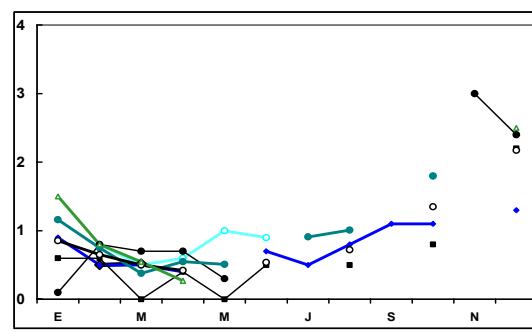
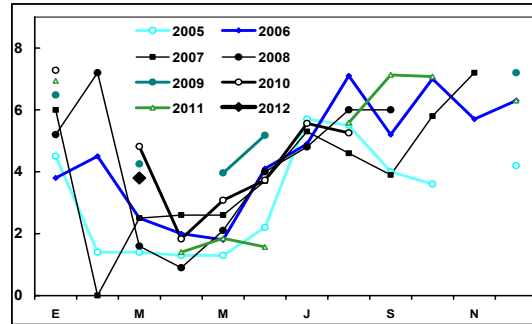
### SEMANA 15 (9 AL 15 ABRIL, 2012) AÑO 23

#### DESEMBARQUE SEMANAL III REGIÓN (CALDERA)

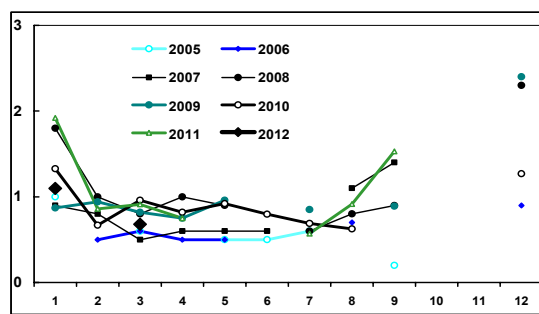
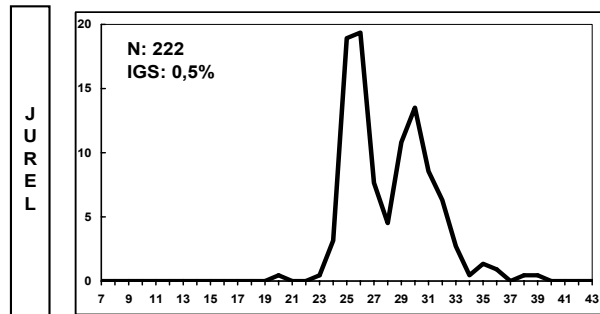
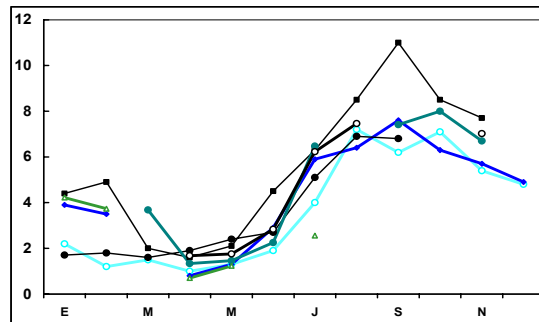
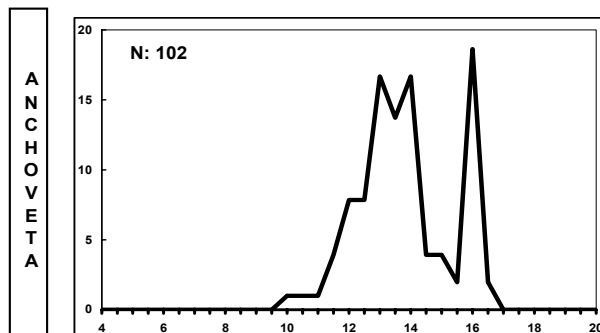
ESTRUCTURA DE TALLA (%)



ÍNDICE GONADOSOMÁTICO (%)



#### DESEMBARQUE SEMANAL IV REGIÓN (COQUIMBO)



Las estructuras de tallas que se entregan corresponden a las frecuencias nominal de los muestreos.  
En el cálculo del Índice Gonadosomático se analizan los ejemplares iguales o mayores de las siguientes medidas: Anchoveta: 12,0 cm LT; Jurel: 26 cm LH