



INFORME QUINCENAL N° 06
(16 al 31 MARZO, 2012)
ACTIVIDAD 1: RECURSOS PELÁGICOS
Pesquería Pelágica Zona Centro-Sur 2012
SUBPESCA / Abril 2012



INFORME QUINCENAL N° 06
(16 al 31 MARZO, 2012)
ACTIVIDAD 1: RECURSOS PELÁGICOS
Pesquería Pelágica Zona Centro-Sur 2012
SUBPESCA / Abril 2012

Asesoría integral para la toma de decisiones
en pesca y acuicultura 2012

REQUIRENTE

SUBSECRETARÍA DE PESCA
Subsecretario de Pesca
Pablo Galilea Carrillo

EJECUTOR

INSTITUTO DE FOMENTO PESQUERO, IFOP

Jefe División Investigación Pesquera
Mauricio Braun Alegria

Director Ejecutivo
Jorge Antonio Toro Da'Ponte

JEFE PROYECTO

Antonio Aranís Rodríguez

AUTORES

Antonio Aranís R.
Alejandra Gómez A.
Marlene Ramírez E.



INFORME QUINCENAL N° 06 (V; VIII; XIV, X, XI REGIÓN) (16 al 31 MARZO, 2012) AÑO 02

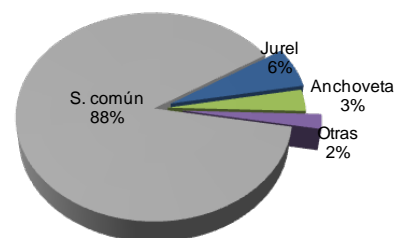
A. ARANIS R., A. GOMEZ A. y M. RAMÍREZ E. (antonio.aranis@ifop.cl)

DESEMBARQUE¹ DE PECES PELÁGICOS ORIENTADOS A PRODUCCION INDUSTRIAL

V - XI REGIÓN

Segunda quincena de marzo Desembarque total : 157.680 t

139.070 t sardina común	88,2 %
9.749 t jurel	6,2 %
5.279 t anchoveta	3,3 %
546 t sardina austral	0,3 %
703 t caballa	0,4 %
2.333 t otras especies	1,5 %
157.680 t total	100 %



Al 31 de marzo Desembarque acumulado: 425.799 t
cifra 21% menor respecto del 2011 (109 mil t) y 9% mayor que el 2010 (36 mil t)

Tabla 1 Desembarque acumulado a la fecha. (2012, 2011 y 2010)

ACUMULADO	2012		2011		2010		Variación		Variación	
	t	%	t	%	t	%	2012 en 2011		2012 - 2010	
Recursos										
Sardina común	246.604	58	337.492	63	133.691	34	27 %	menor	84 %	mayor
Jurel	155.475	37	76.936	14	80.822	21	102 %	mayor	92 %	mayor
Anchoveta	6.497	1,5	28.051	5	16.212	4	77 %	menor	60 %	menor
Sardina austral	6.756	2	3.790	1	8.329	2	78 %	mayor	19 %	menor
Caballa	6.278	1	3.523	1	8.685	2	78 %	mayor	28 %	menor
Otras especies	4.189	1,0	85.847	16	142.260	36	95 %	menor	97 %	menor
TOTAL	425.799	100	535.638	100	390.000	100	21 %	menor	9 %	mayor

Tabla 2 Desembarque según flota acumulado a la fecha y total recursos. (2003 a 2012)

Acumulado	2012	2011	2010	2009	2008	2007	2006	2005	2004	2003
Industrial	195.245	105.581	234.623	284.208	199.876	392.815	346.827	478.610	548.264	279.217
Artisanal	230.554	430.057	155.377	483.737	433.110	341.855	648.731	418.162	326.543	236.425
Total	425.799	535.638	390.000	767.945	632.986	734.670	995.558	896.772	874.807	515.642

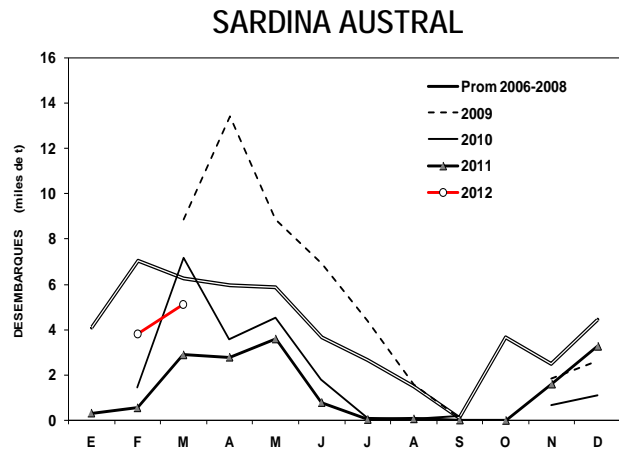
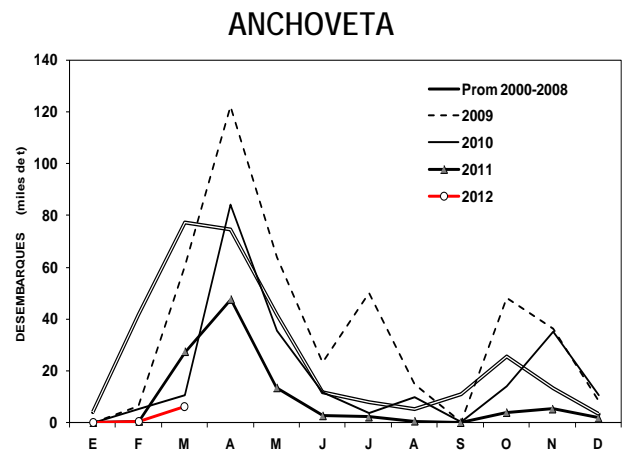
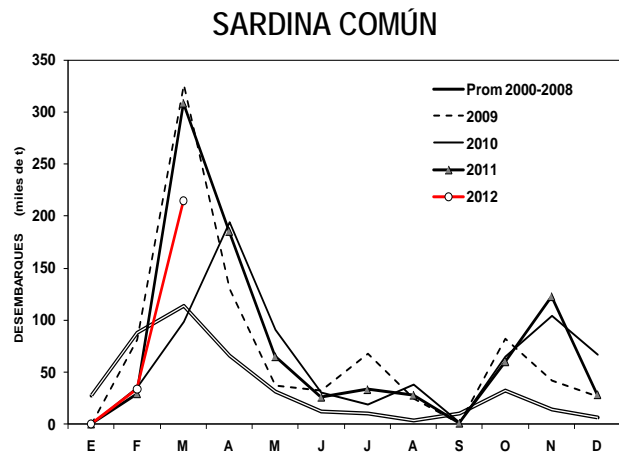
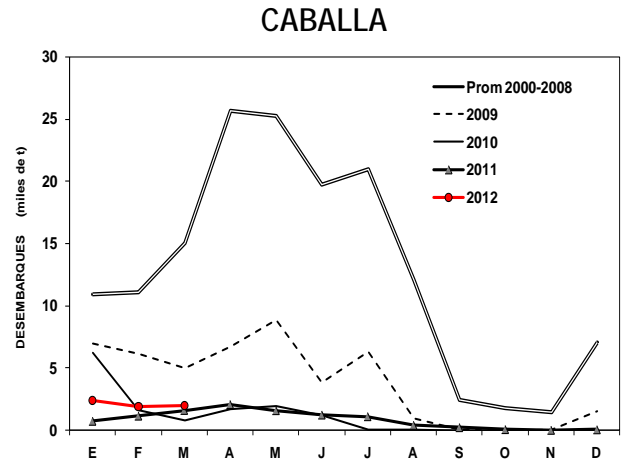
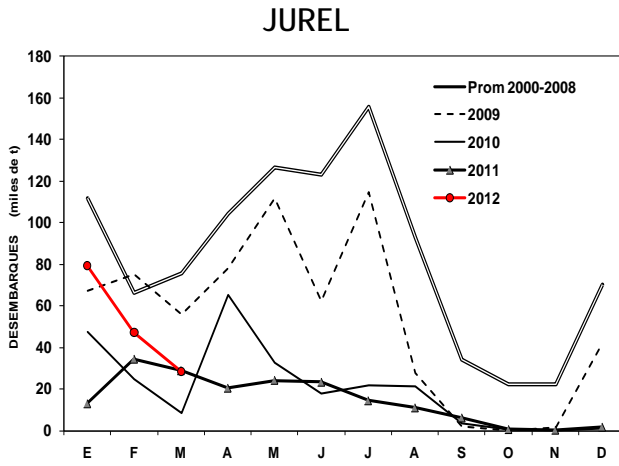
Tabla 3 Desembarque por zona, en la quincena y acumulado a la fecha. (2012)

Zonas	2° quincena		Acumulado 2012	
	t	%	t	%
San Antonio	343	0,2	9.437	2
Talcahuano	148.355	94	347.933	82
Valdivia	3.812	2	50.988	12
Chiloé	5.170	3	17.441	4
Total	157.680	100	425.799	100

¹ Elaborado por IFOP a través de información de Subsecretaría de Pesca. 2011 y 2012 datos preliminares

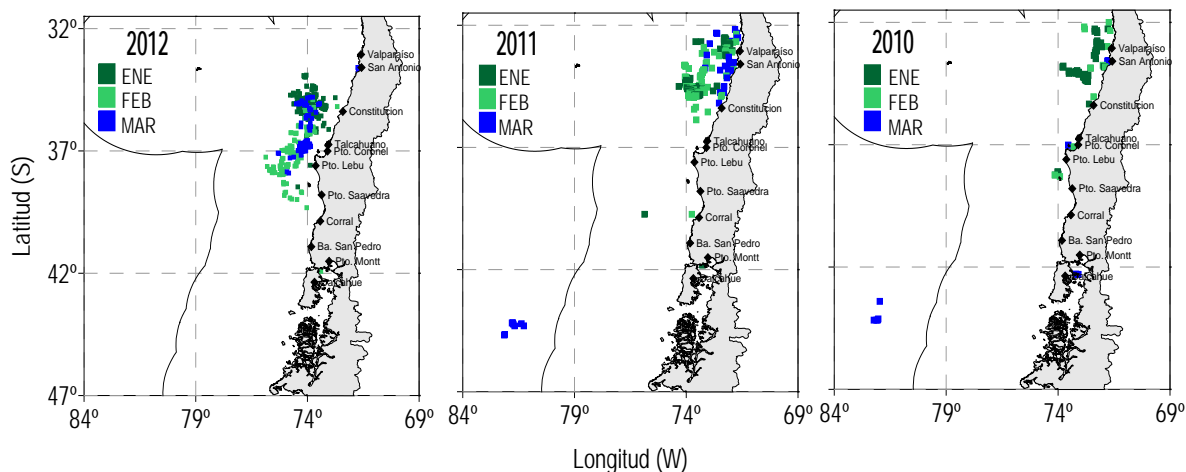


DESEMBARQUE (t) MENSUAL 2009–2012 Y PROMEDIO 2000–2008 ZONA CENTRO-SUR





DISTRIBUCIÓN ESPACIO-TEMPORAL DE LAS CAPTURAS DE JUREL 2010–2012 ZONA CENTRO-SUR



Principales recursos según zona en la segunda de marzo

Zona	Recurso A	Recurso B
San Antonio	Jurel Machuelo o Tritre Caballa	Sardina Común
Talcahuano	Sardina Común	Jurel Anchoveta Bacaladillo o Mote Caballa
Valdivia	Sardina Común Anchoveta	
Chiloé	Sardina Común Sardina Austral	Anchoveta

A: Principal ($\geq 10\%$ de la captura total de la zona);

B: secundario e incidentales



Jurel (*Trachurus murphyi*). En la segunda quincena de marzo, el análisis de **2.213 ejemplares** de las zonas de **San Antonio** y **Talcahuano** fue sustentado por tallas que fluctuaron entre 24 cm y 47 cm LH, con moda en 31 cm, encontrándose el 2% bajo la talla mínima legal (<26 cm). No se observa actividad reproductiva (IGS de 0,6).

Caballa (*Scomber japonicus*). Escasa captura.

Sardina común (*Strangomera bentincki*). El análisis de **11.903 ejemplares** entre las zonas de **San Antonio** y **Valdivia** fue sustentado por tallas que fluctuaron entre 4,5 cm y 16,5 cm LT, con moda en 6,5 cm, encontrándose el 94% bajo la talla mínima legal (<11,5 cm). En la zona de **Chiloé**, El análisis de **1.045 ejemplares** fue conformado por tallas entre 5,5 cm y 14,0 cm LT, con moda en 11,0 cm, registrando un 77% bajo la talla mínima legal. En ambas zonas, no se observa actividad reproductiva (IGS de 1,1 y 1,3, respectivamente).

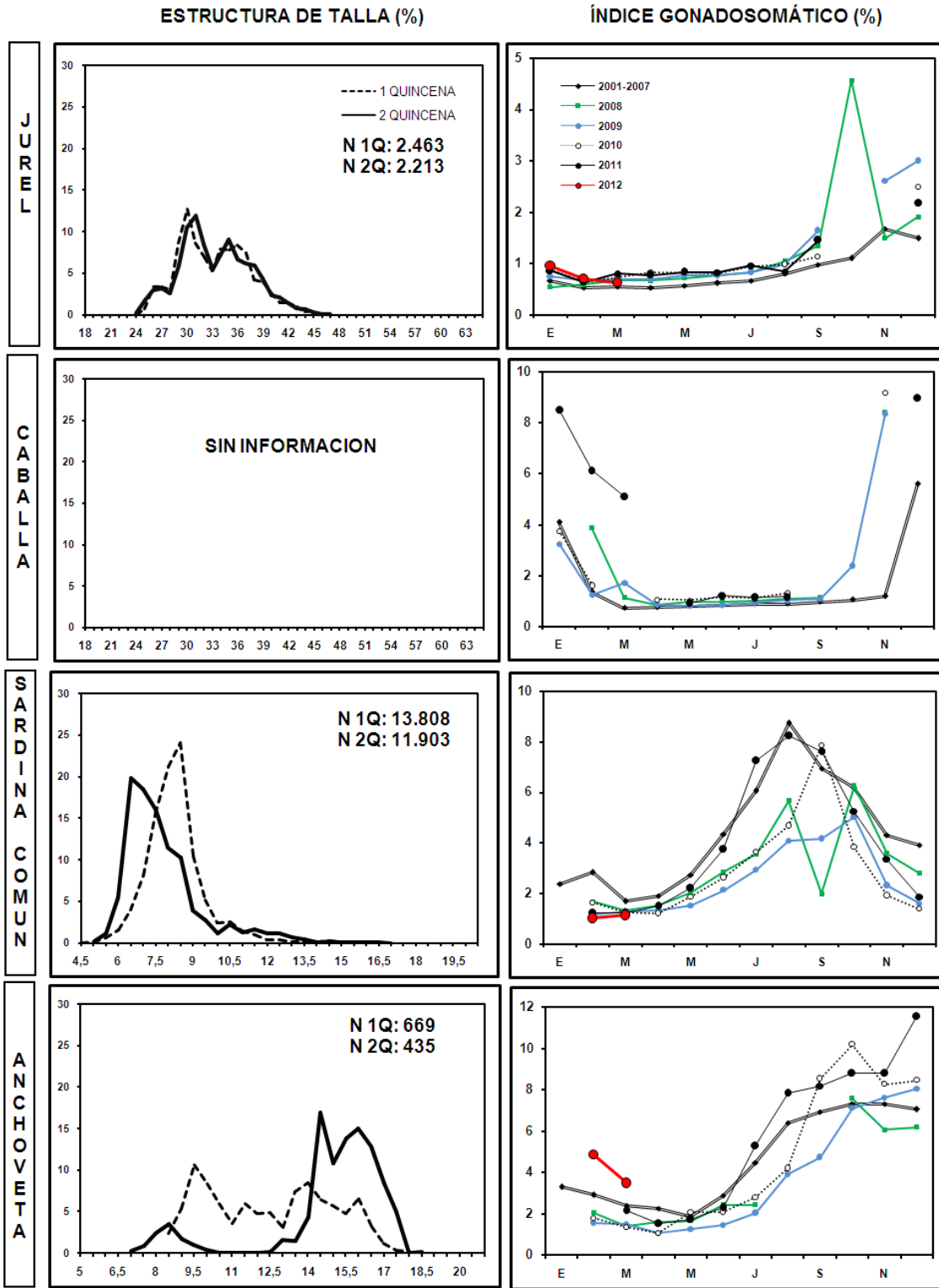
Anchoveta (*Engraulis ringens*). El análisis de **435 ejemplares** en las zonas de **Talcahuano** y **Valdivia** fue sustentado por tallas que fluctuaron entre 7,0 cm y 18,5 cm LT, con modas en 14,5 cm y 8,5 cm encontrándose el 10% bajo la talla mínima legal (<12,0 cm). A la fecha, el recurso aún está en actividad reproductiva (IGS de 3,5), con el 59% de las hembras maduras. En la zona de **Chiloé**, se registra escasa actividad extractiva.

Sardina austral (*Sprattus fuegensis*). El análisis de **349 ejemplares** de la zona de **Chiloé** fue sustentado por tallas que fluctuaron entre 8,0 cm y 17,5 cm LT, con modas en 10,0 cm y 15,5 cm, encontrándose el 72% de ejemplares bajo la talla mínima legal (<13,5 cm). No se observa actividad reproductiva (IGS de 1,4).

A través del D. Ex. N° 1137 del 23/nov y D. Ex. N° 1156 del 6/dic ambas de 2011 (Mod. D. Ex N°239/96; D. Ex. N°19/04 y D. Ex. N°136/05), la veda de reclutamiento para la sardina común y la anchoveta para las regiones XIV y X, se estableció desde el 1 de enero hasta el 7 de febrero y en la V - IX Regiones, estos recursos fueron regulados por la veda desde el 10 de diciembre 2011 al 6 de marzo de 2012. No obstante, del 6 al 23 de marzo, se realizó un monitoreo de reclutamiento con el fin de evaluar la extensión de la veda, concluyendo posteriormente en una prórroga de 14 días más para las regiones V a IX (D. Ex. N° 771 del 22/03)



SEGUNDA QUINCENA DE MARZO, 2012 ZONA CENTRO-SUR

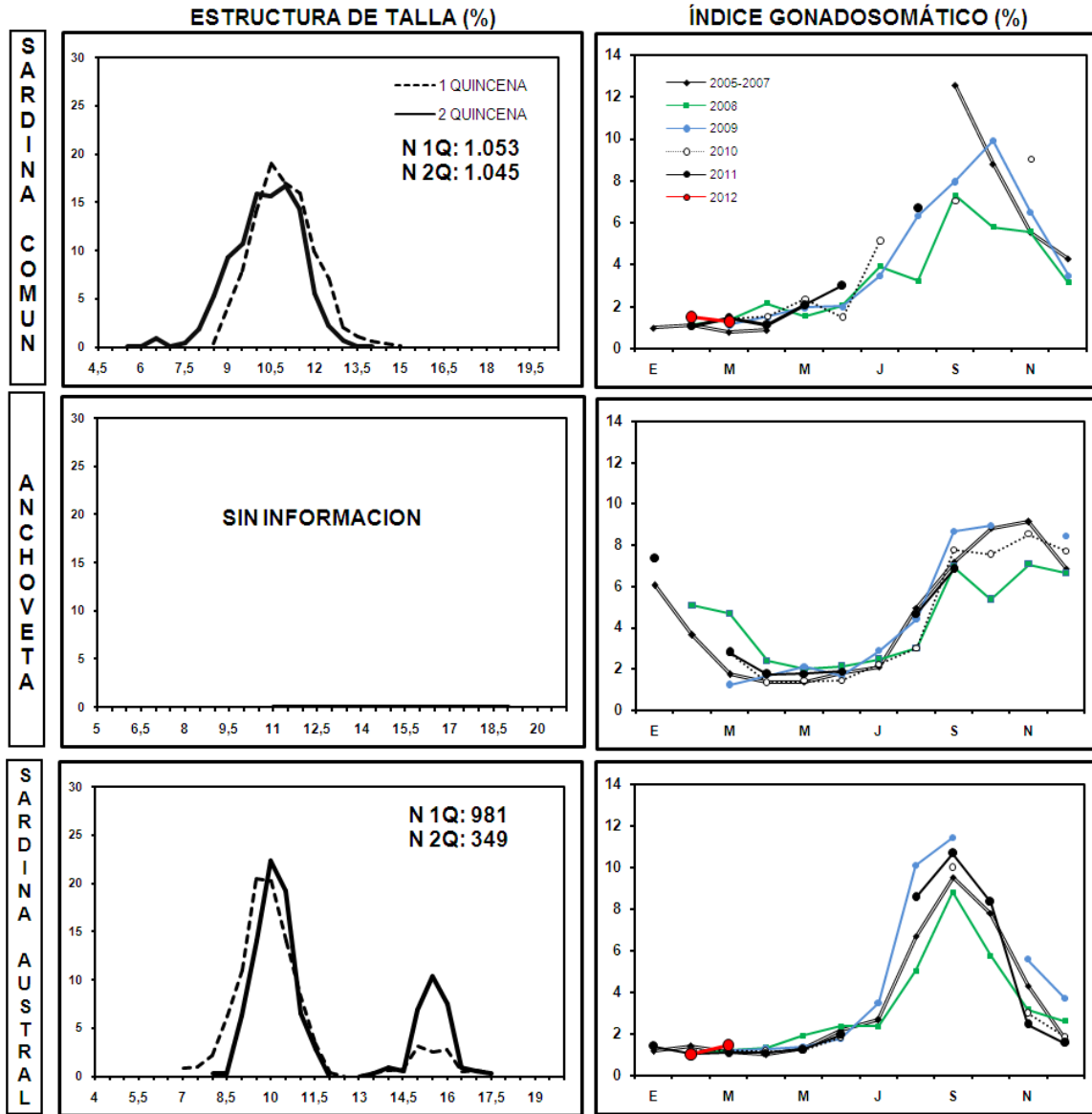


Nota: año 2012 datos preliminares

IGS CORRESPONDE A HEMBRAS SOBRE LA TALLA DE REFERENCIA



SEGUNDA QUINCENA DE MARZO, 2012 ZONA CHILOÉ (MAR INTERIOR)



Nota: año 2012 datos preliminares

IGS CORRESPONDE A HEMBRAS SOBRE LA TALLA DE REFERENCIA