



INFORME QUINCENAL N° 04
(16 al 29 FEBRERO, 2012)
ACTIVIDAD 1: RECURSOS PELÁGICOS
Pesquería Pelágica Zona Centro-Sur 2012
SUBPESCA / Marzo 2012



**INFORME QUINCENAL N° 04
(16 al 29 FEBRERO, 2012)**
ACTIVIDAD 1: RECURSOS PELÁGICOS
Pesquería Pelágica Zona Centro-Sur 2012
SUBPESCA / Marzo 2012

Asesoría integral para la toma de decisiones
en pesca y acuicultura 2012

REQUIRENTE

SUBSECRETARÍA DE PESCA
Subsecretario de Pesca
Pablo Galilea Carrillo

EJECUTOR

INSTITUTO DE FOMENTO PESQUERO, IFOP

Jefe División Investigación Pesquera
Mauricio Braun Alegria

Director Ejecutivo
Jorge Antonio Toro Da'Ponte

JEFE PROYECTO

Antonio Aranís Rodríguez

AUTORES

Antonio Aranís R.
Alejandra Gómez A.
Marlene Ramírez E.



INFORME QUINCENAL N° 04 (V; VIII; XIV, X, XI REGIÓN) (16 al 29 FEBRERO, 2012) AÑO 02

A. ARANIS R., A. GOMEZ A. y M. RAMÍREZ E. (antonio.aranis@ifop.cl)

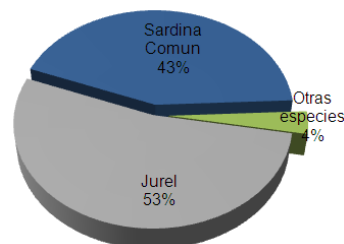
DESEMBARQUE¹ DE PECES PELÁGICOS ORIENTADOS A PRODUCCION INDUSTRIAL

V - XI REGIÓN

Segunda quincena de febrero

Desembarque total : **38.446 t**

16.695 t sardina común	43,4 %
20.412 t jurel	53,1 %
191 t anchoveta	0,5 %
0 t sardina austral	0,0 %
1.014 t caballa	2,6 %
134 t otras especies	0,3 %
38.446 t total	100 %



Al 29 de febrero

Desembarque acumulado: 159.773 t

cifra 85% mayor respecto del 2011 (73 mil t) y 37% menor que el 2010 (95 mil t)

Tabla 1 Desembarque acumulado a la fecha. (2012, 2011 y 2010)

ACUMULADO	2012		2011		2010		Variación		Variación	
	t	%	t	%	t	%	2012 en 2011		2012 - 2010	
Recursos										
Sardina común	25.058	16	29.109	34	35.314	14	14 %	menor	29 %	menor
Jurel	126.377	79	47.437	55	72.189	28	166 %	mayor	75 %	mayor
Anchoveta	254	0,2	514	1	5.393	2	51 %	menor	95 %	menor
Sardina austral	3.326	2	901	1	1.609	1	269 %	mayor	107 %	mayor
Caballa	4.281	3	1.898	2	7.857	3	126 %	mayor	46 %	menor
Otras especies	427	0,3	6.480	8	132.488	52	93 %	menor	100 %	menor
TOTAL	159.723	100	86.339	100	254.850	100	85 %	mayor	37 %	menor

Tabla 2 Desembarque según flota acumulado a la fecha y total recursos. (2003 a 2012)

Acumulado	2012	2011	2010	2009	2008	2007	2006	2005	2004	2003
Industrial	149.406	56.125	212.899	156.948	104.643	258.622	213.125	299.975	311.611	136.393
Artisanal	10.317	30.214	41.951	98.134	161.741	114.015	225.199	223.433	181.899	99.763
Total	159.723	86.339	254.850	255.082	266.383	372.637	438.325	523.408	493.510	236.156

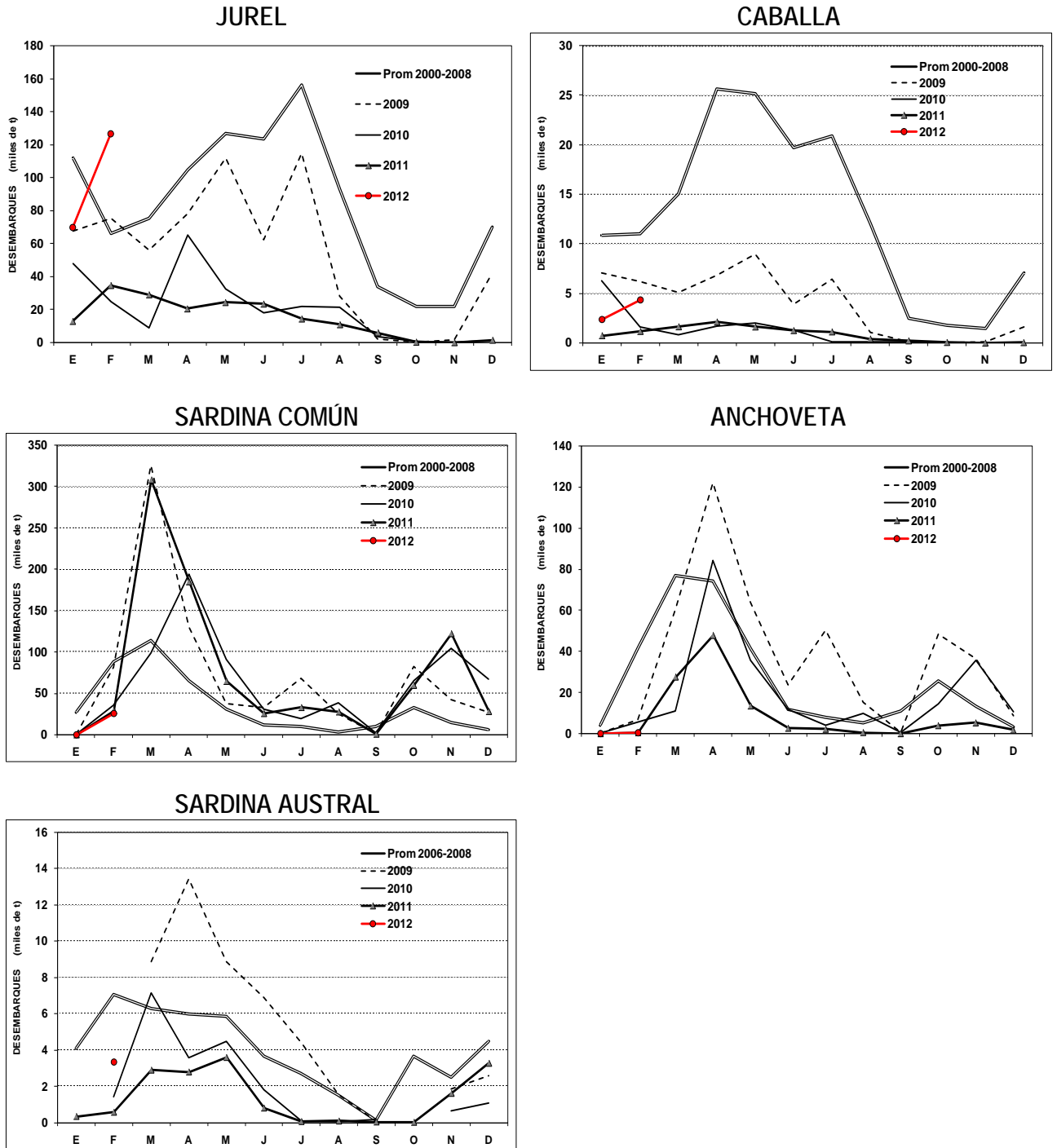
Tabla 3 Desembarque por zona, en la quincena y acumulado a la fecha. (2012)

Zonas	2° quincena		Acumulado 2012	
	t	%	t	%
San Antonio	0	0	8.422	5
Talcahuano	20.493	53	113.394	71
Valdivia	17.951	47	33.461	21
Chiloé	2	0	4.446	3
Total	38.446	100	159.723	100

¹ Elaborado por IFOP a través de información de Subsecretaría de Pesca. 2011 y 2012 datos preliminares



DESEMBARQUE (t) MENSUAL 2009–2012 Y PROMEDIO 2000–2008 ZONA CENTRO-SUR



**Principales recursos según zona en la primera segunda de febrero**

Zona	Recurso A	Recurso B
San Antonio		
Talcahuano	Jurel	Caballa
Valdivia	Sardina Común	Jurel Anchoveta Pampanito Bacaladillo o mote
Chiloé		

A: Principal ($\geq 10\%$ de la captura total de la zona);

B: secundario e incidentales

ASPECTOS BIOLÓGICOS RELEVANTES ZONA CENTRO-SUR

Jurel (*Trachurus murphyi*). En la segunda quincena de febrero, el análisis de 2.046 ejemplares de la zona de Talcahuano fue sustentado por tallas que fluctuaron entre 24 cm y 47 cm LH, con modas en 30 cm y 35 cm, encontrándose el 2% bajo la talla mínima legal (<26 cm). No se observa actividad reproductiva (IGS de 0,8).

Caballa (*Scomber japonicus*). Escasa captura. El análisis del IGS de 7, señala que el recurso aún se encuentra con actividad reproductiva.

Sardina común (*Strangomera bentincki*). El análisis de 4.066 ejemplares de la zona de Valdivia fue sustentado por tallas que fluctuaron entre 6,0 cm y 17,0 cm LT, con modas en 8,5 cm y 12,5 cm, encontrándose el 66% bajo la talla mínima legal (<11,5 cm). En la zona de Chiloé, El análisis de 777 ejemplares fue conformado por tallas entre 7,5 cm y 12,5 cm LT, con moda en 10,0 cm. El 95% bajo la talla mínima legal. En ambas zonas, no se observa actividad reproductiva (IGS de 1,0 y 1,4, respectivamente).

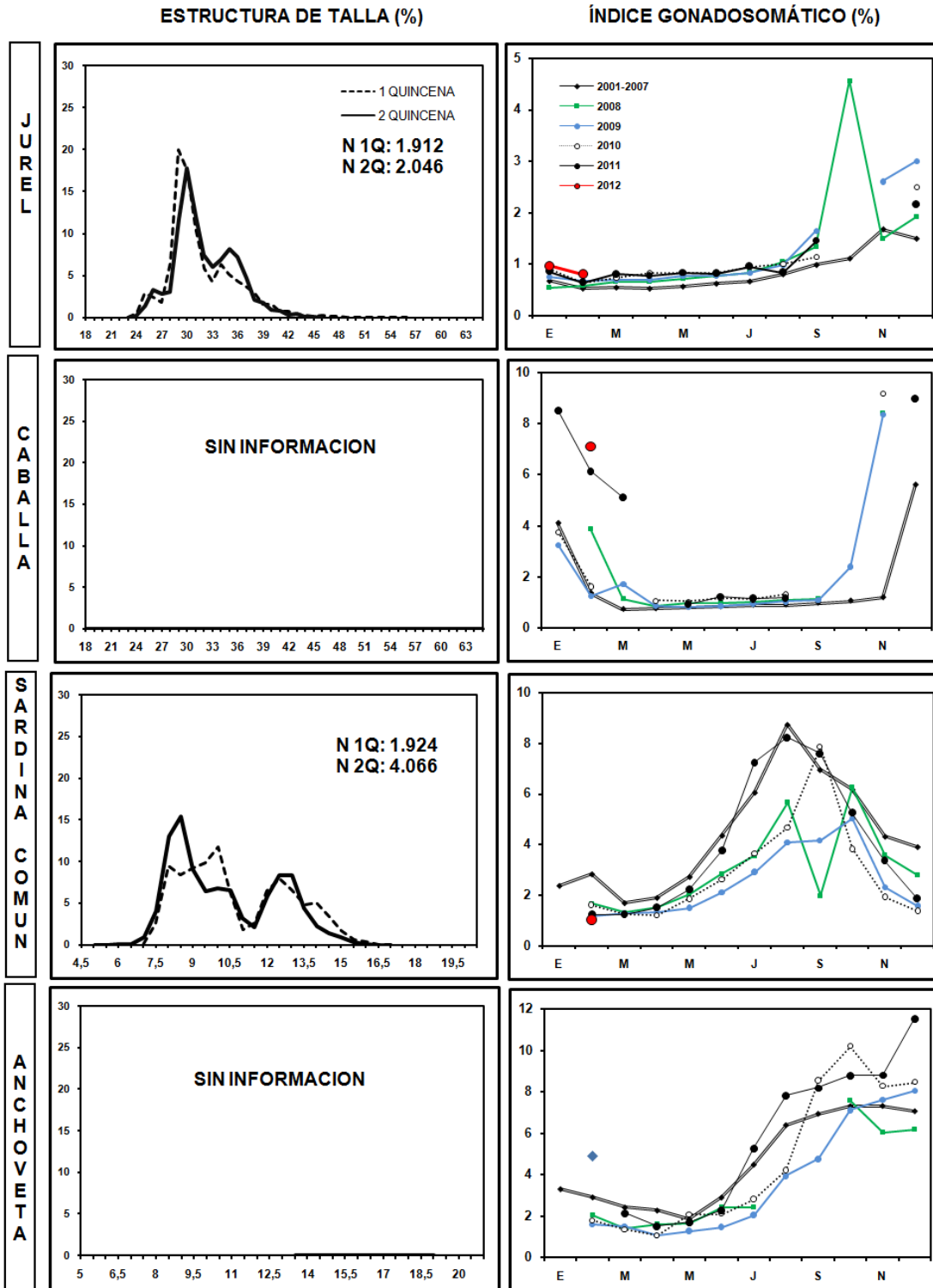
Anchoveta (*Engraulis ringens*). No se registró actividad extractiva.

Sardina austral (*Sprattus fuegensis*). El análisis de 1.037 ejemplares de la zona de Chiloé fue sustentado por tallas que fluctuaron entre 7,0 cm y 18,0 cm LT, con modas en 9,0 cm y 15,5 cm, encontrándose el 47% de ejemplares bajo la talla mínima legal (<13,5 cm). No se observa actividad reproductiva (IGS de 0,9).

A través del D. Ex. N° 1137 del 23/nov y D. Ex. N° 1156 del 6/dic ambas de 2011 (Mod. D. Ex N°239/96; D. Ex. N°19/04 y D. Ex. N°136/05), la veda de reclutamiento para la sardina común y la anchoveta para las regiones XIV y X, se estableció desde el 1 de enero hasta el 7 de febrero y en la V - IX Regiones, estos recursos fueron regulados por la veda desde el 10 de diciembre 2011 al 6 de marzo de 2012.



SEGUNDA QUINCENA DE FEBRERO, 2012 ZONA CENTRO-SUR

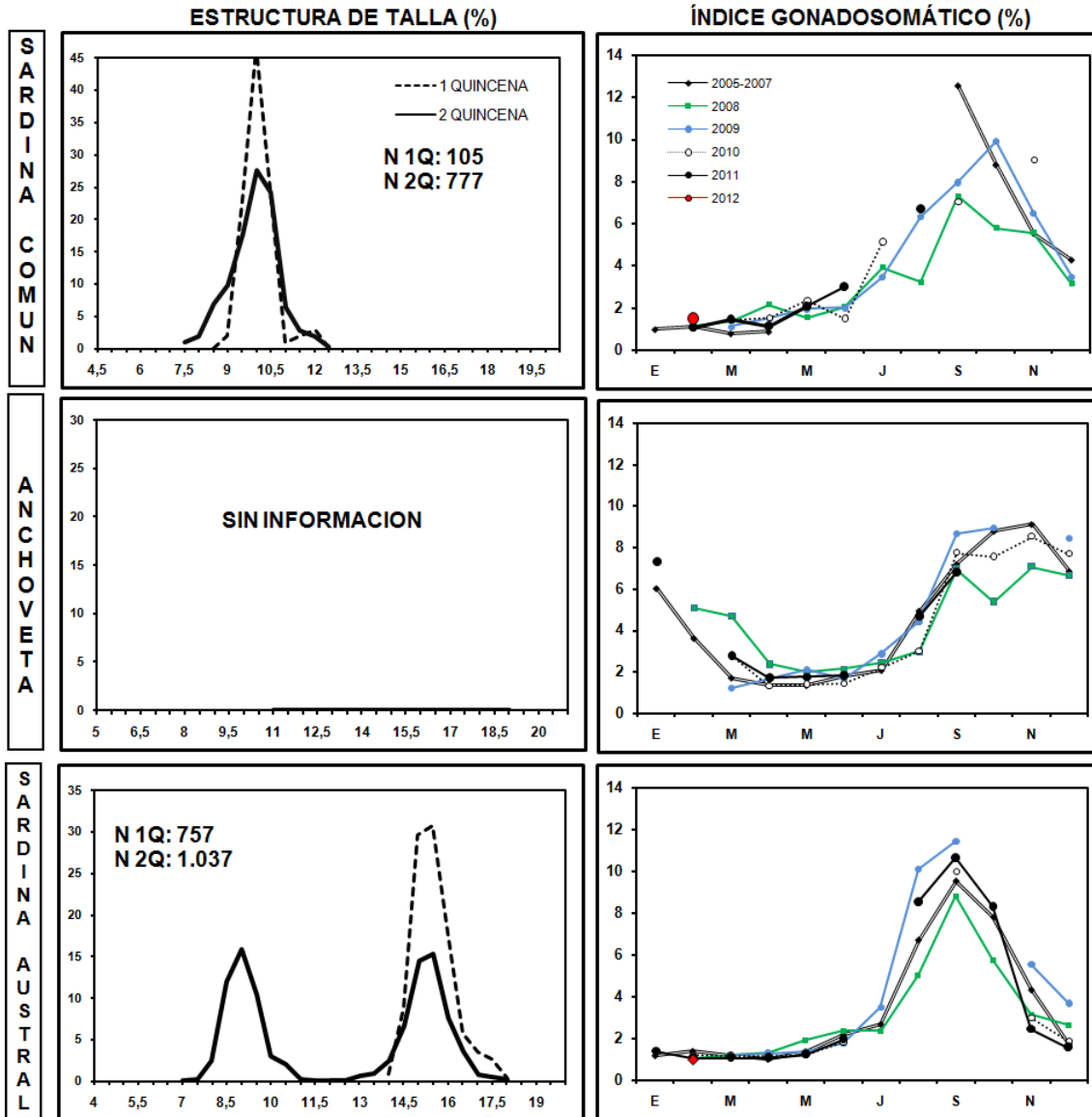


Nota: año 2012 datos preliminares

IGS CORRESPONDE A HEMBRAS SOBRE LA TALLA DE REFERENCIA



SEGUNDA QUINCENA DE FEBRERO, 2012 ZONA CHILOÉ (MAR INTERIOR)



Nota: año 2012 datos preliminares

IGS CORRESPONDE A HEMBRAS SOBRE LA TALLA DE REFERENCIA