



BOLETIN BIOLOGICO PESQUERO QUINCENAL N°09

(V; VIII; XIV, X, XI REGIÓN)

(01 al 15 SEPTIEMBRE, 2011)

ACTIVIDAD 1: RECURSOS PELÁGICOS

Pesquería Pelágica Zona Centro-Sur 2011

SUBPESCA / Octubre 2011



BOLETIN BIOLOGICO PESQUERO QUINCENAL N°09

(V; VIII; XIV, X, XI REGIÓN)

(01 al 15 septiembre, 2011)

ACTIVIDAD 1: RECURSOS PELÁGICOS

Pesquería Pelágica Zona Centro-Sur 2011

SUBPESCA / Octubre 2011

Asesoría integral para la toma de decisiones
en pesca y acuicultura 2011

REQUIRENTE

SUBSECRETARÍA DE PESCA

Subsecretario de Pesca

Pablo Galilea Carrillo

EJECUTOR

INSTITUTO DE FOMENTO PESQUERO, IFOP

Jefe División Investigación Pesquera

Mauricio Braun Alegría

Director Ejecutivo

Jorge Antonio Toro Da'Ponte

JEFE PROYECTO

Antonio Aranís Rodríguez

AUTORES

Antonio Aranís R.

Alejandra Gómez A.

Marlene Ramírez E.



BOLETÍN BIOLÓGICO PESQUERO QUINCENAL N° 09

(V; VIII; XIV, X, XI REGIÓN) (01 al 15 SEPTIEMBRE, 2011) AÑO 01

A. ARANIS R., A. GOMEZ y M. RAMÍREZ (antonio.aranis@ifop.cl)

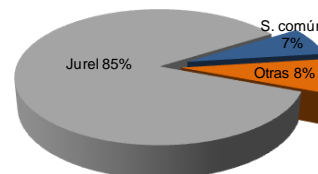
DESEMBARQUE¹ DE PECES PELÁGICOS ORIENTADOS A PRODUCCION INDUSTRIAL

V - XI REGIÓN

Primera quincena de septiembre

Desembarque total : **2.490 t**

171 t sardina común	6,9 %
2.123 t jurel	85,3 %
16 t anchoveta	0,6 %
2 t sardina austral	0,1 %
75 t caballa	3,0 %
103 t otras especies	4,1 %
2.490 t total	100 %



Al 15 de septiembre

Desembarque acumulado: **1.113.086 t**

cifra 0,2% mayor (2,5 mil t) respecto al 2010 y 42% menor (811 mil t) respecto al 2009

Tabla 1 Desembarque acumulado a la fecha. (2011, 2010 y 2009)

ACUMULADO	2011		2010		2009		Variación		Variación	
	t	%	t	%	t	%	2011 en 2010		2011 - 2009	
Sardina común	673.308	60	508.332	46	700.507	36	32 %	mayor	4 %	menor
Jurel	171.732	15	241.302	22	596.443	31	29 %	menor	71 %	menor
Anchoveta	94.606	8	161.929	15	341.337	18	42 %	menor	72 %	menor
Sardina austral	11.056	1	18.357	2	45.050	2	40 %	menor	75 %	menor
Caballa	10.077	1	13.827	1	45.214	2	27 %	menor	78 %	menor
Otras especies	152.307	14	166.804	15	195.256	10	9 %	menor	22 %	menor
TOTAL	1.113.086	100	1.110.549	100	1.923.807	100	0,2 %	mayor	42 %	menor

Tabla 2 Desembarque según flota acumulado a la fecha y total recursos. (2002 a 2011)

Acumulado	2011	2010	2009	2008	2007	2006	2005	2004	2003	2002
Industrial	286.527	504.309	861.361	950.476	1.401.532	1.411.200	1.480.853	1.626.131	1.404.716	1.166.824
Artisanal	826.559	606.240	1.062.446	864.324	666.501	1.017.440	728.814	659.296	467.896	507.852
Total	1.113.086	1.110.549	1.923.807	1.814.800	2.068.033	2.428.640	2.209.667	2.285.427	1.872.612	1.674.676

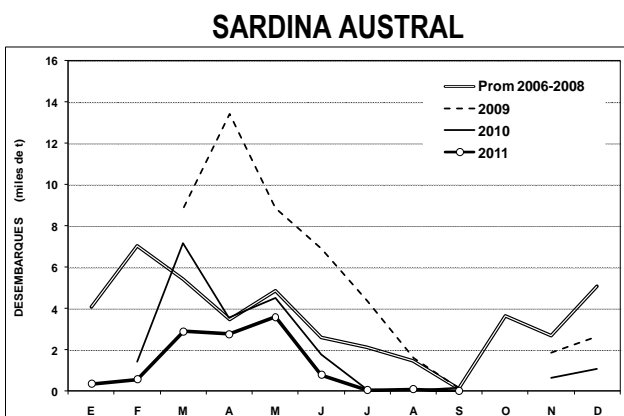
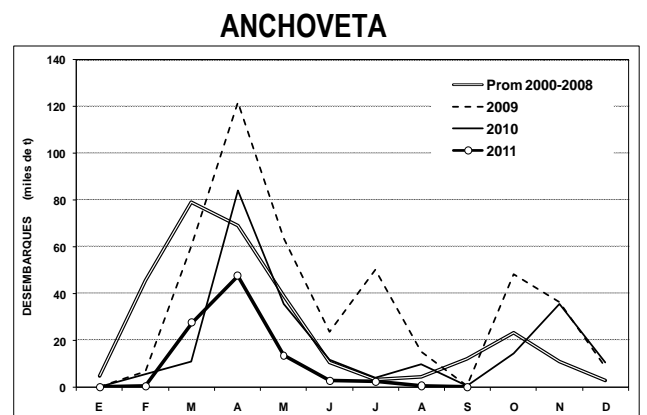
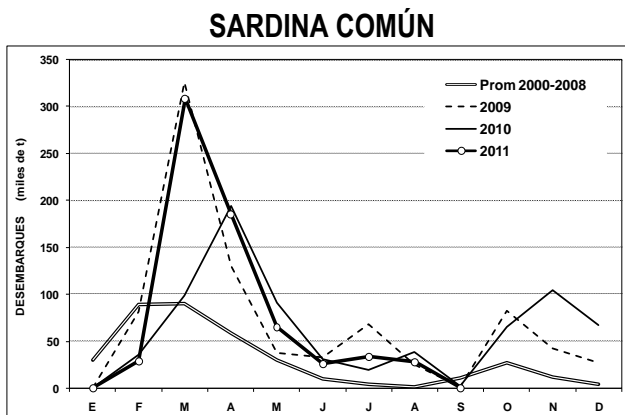
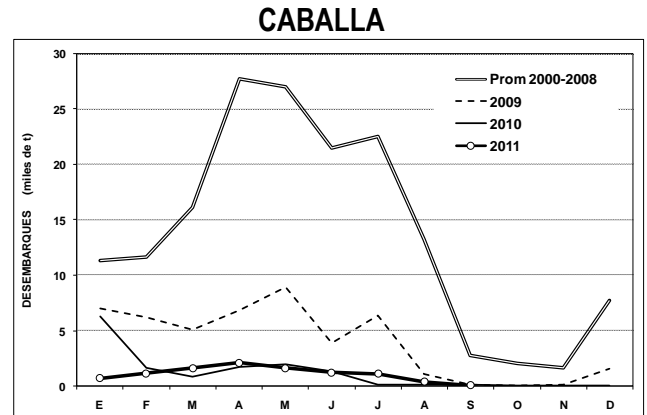
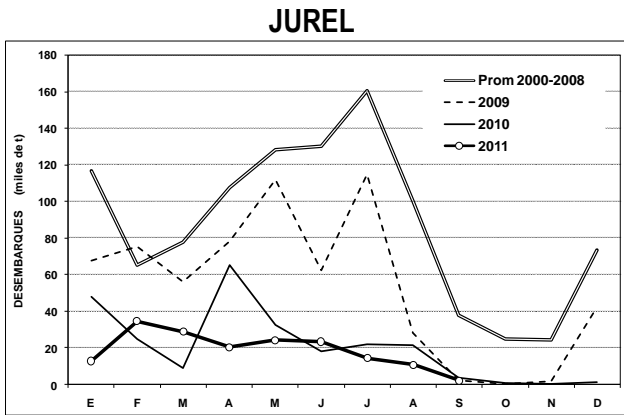
Tabla 3 Desembarque por zona, en la 1° quincena y acumulado a la fecha. (2011)

Zonas	1° quincena		Acumulado 2011	
	t	%	t	%
San Antonio	1.619	65	107.536	10
Talcahuano	853	34	816.870	73
Valdivia		0	156.815	14
Chiloé	18	1	31.866	3
Total	2.490	100	1.113.086	100

¹ Elaborado por IFOP a través de información de Subsecretaría de Pesca. 2010 y 2011 datos preliminares



DESEMBARQUE (t) MENSUAL 2009-2011 Y PROMEDIO 2000-2008 ZONA CENTRO-SUR





Principales recursos según zona en la primera quincena de septiembre

Zona	Recurso A	Recurso B
San Antonio	Jurel	Jibia o calamar rojo Caballa
Talcahuano	Jurel Sardina común	Cojinoba del norte Machuelo o tritre Caballa
Valdivia		
Chiloé	Anchoveta	Sardina común Sardina austral

A: Objetivo principal ($\geq 10\%$ de la captura total de la zona);

B: secundario e incidentales

ASPECTOS BIOLÓGICOS RELEVANTES ZONA CENTRO-SUR

Jurel (*Trachurus murphyi*). La estructura de talla de **1.072 ejemplares**, presentó un rango de talla que osciló de 24 a 57 cm LH, con moda en 32 cm, registrando un 1,3% de ejemplares bajo la talla mínima legal (<26 cm). El recurso está iniciando el proceso reproductivo, registrando un IGS de 1,5. Las hembras en estado de madurez avanzada representan el 67%.

Caballa (*Scomber japonicus*). Escasa captura, sin muestreo.

Sardina común (*Strangomera bentincki*). El análisis de **1.026 ejemplares** de la zona de **Talcahuano** fue sustentado por tallas que fluctuaron entre 7,5 cm y 15,0 cm, con moda en 10,0 cm LT, encontrándose el 96% bajo la talla de primera madurez (<11,5 cm). Se observa una fuerte declinación del IGS a un 3,1 caída que comenzó a observarse en la segunda quincena del mes anterior. En **Chiloé**, no se registró actividad extractiva durante la primera quincena de septiembre.

Anchoveta (*Engraulis ringens*). Entre las zona de **San Antonio y Valdivia**, no se registró actividad extractiva durante la primera quincena de septiembre. En **Chiloé**, la estructura fue sustentada por **120 ejemplares** distribuidos entre 13,5 cm y 19,0 cm, con moda en 17,5 cm LT, sin registrar anchovetas bajo la talla de primera madurez (<12,0 cm). La anchoveta se encuentra en actividad reproductiva registrando un IGS de 6,7.

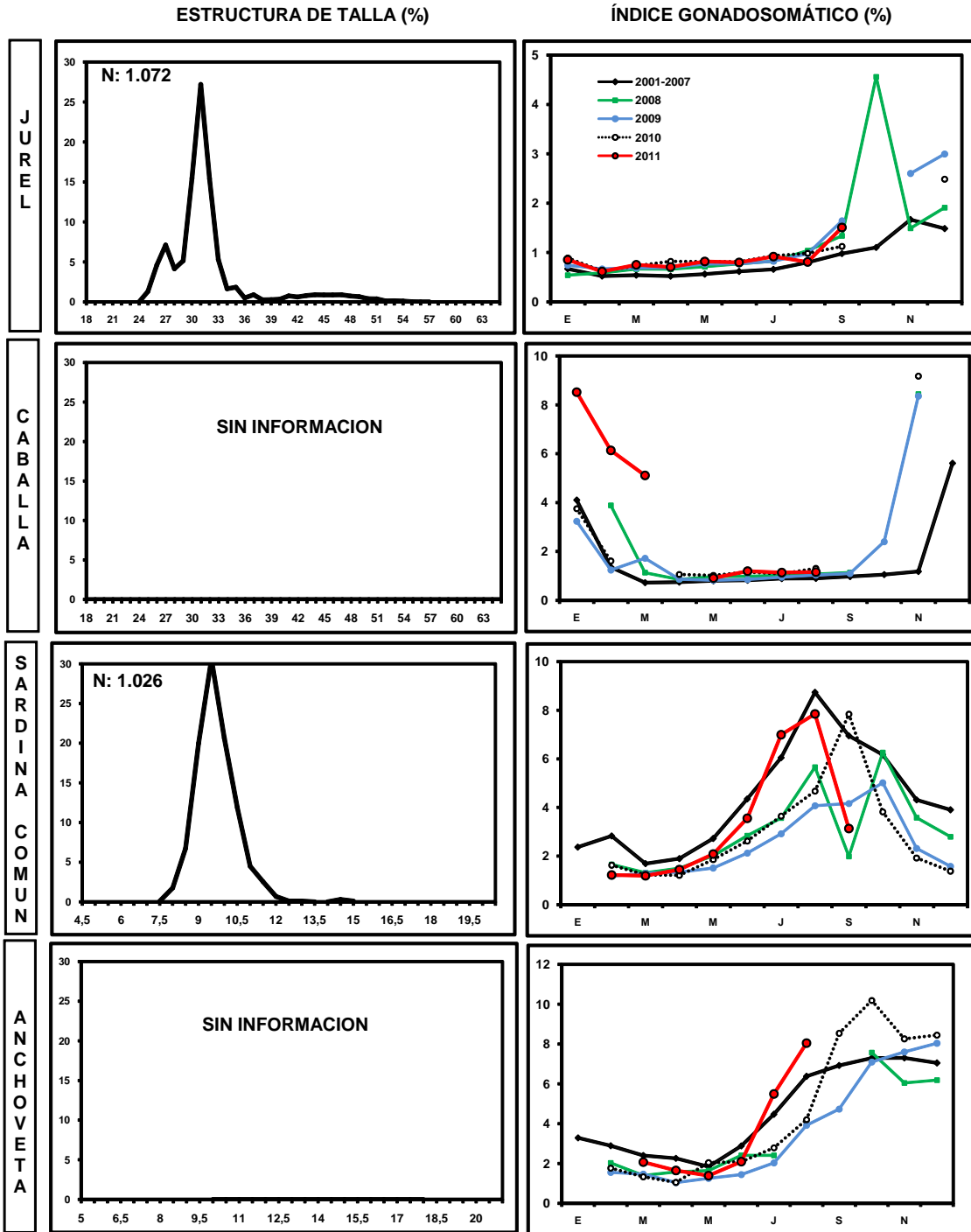
Sardina austral (*Sprattus fuegensis*). La escasa muestra obtenida, no fue suficiente para realizar un análisis de la estructura de talla. La sardina se encuentra con actividad reproductiva, registrando un IGS de 10,3.

Aparentemente, los tres recursos pelágicos pequeños (sardinias y anchoveta) han comenzado este año sus procesos reproductivos anticipadamente (ver figura).

A través del D. Ex. N° 705 del 4 de agosto de 2011 (Mod. D. Ex N°115/98), la sardina común y la anchoveta entran en veda reproductiva entre el 8 de agosto y el 21 de octubre para la V a XIV Regiones. Para la X Región la veda se mantiene entre el 15 de septiembre y el 15 de noviembre (D. Ex N° 1161/09).



PRIMERA QUINCENA DE SEPTIEMBRE, 2011 ZONA CENTRO-SUR

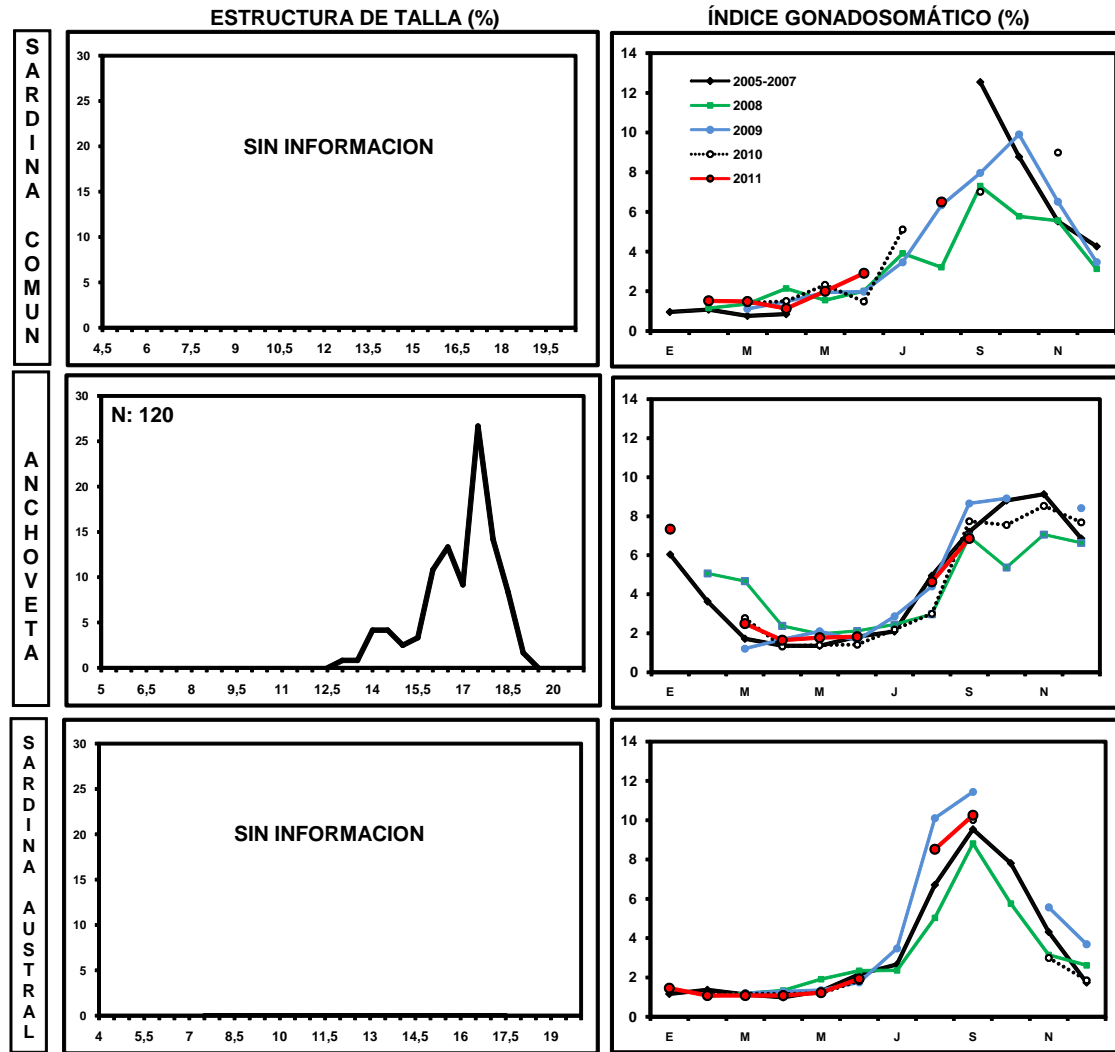


Nota: año 2011 datos preliminares

IGS CORRESPONDE A HEMBRAS SOBRE LA TALLA DE PRIMERA MADUREZ DE S. COMUN, ANCHOVETA Y S. AUSTRAL



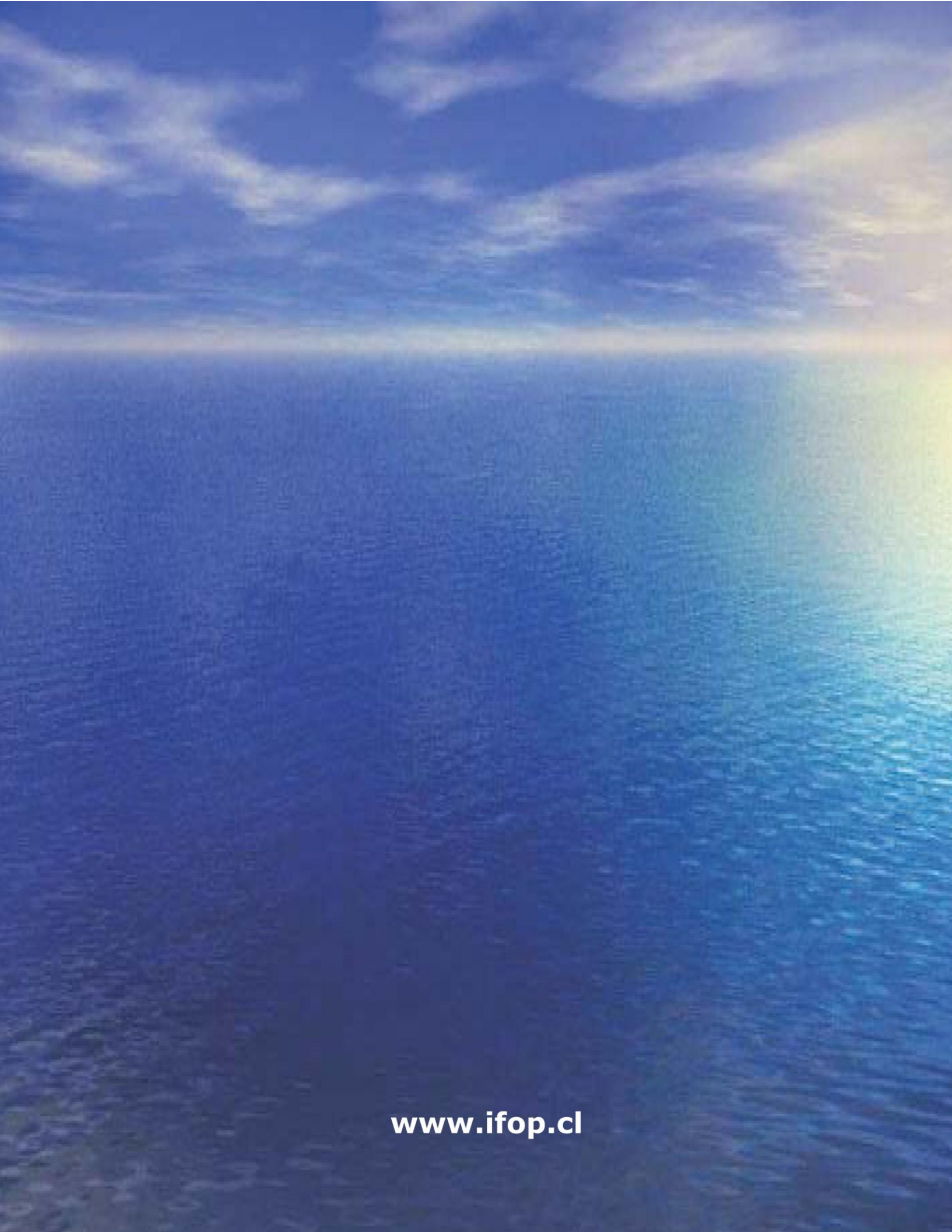
PRIMERA QUINCENA DE SEPTIEMBRE, 2011 ZONA CHILOÉ (MAR INTERIOR)





INSTITUTO DE FOMENTO PESQUERO

Sección Ediciones y Producción
Almte. Manuel Blanco Encalada 839,
Fono 56-32-2151500
Valparaíso, Chile
www.ifop.cl



www.ifop.cl