



**BOLETÍN BIOLÓGICO PESQUERO QUINCENAL N°08
(V; VIII; XIV, X, XI REGIÓN)-(16 al 31 AGOSTO, 2011)**

ACTIVIDAD 1: RECURSOS PELÁGICOS
Pesquería Pelágica Zona Centro-Sur 2011

SUBPESCA / Septiembre - 2011



BOLETIN BIOLOGICO PESQUERO QUINCENAL N°08
(V; VIII; XIV, X, XI REGIÓN)
(16 al 31 AGOSTO, 2011)
ACTIVIDAD 1: RECURSOS PELÁGICOS
Pesquería Pelágica Zona Centro-Sur 2011
SUBPESCA / Septiembre 2011

Asesoría integral para la toma de decisiones
en pesca y acuicultura 2011

REQUIRENTE

SUBSECRETARÍA DE PESCA
Subsecretario de Pesca
Pablo Galilea Carrillo

EJECUTOR

INSTITUTO DE FOMENTO PESQUERO, IFOP

Jefe División Investigación Pesquera
Mauricio Braun Alegría

Director Ejecutivo
Jorge Antonio Toro Da'Ponte

JEFE PROYECTO

Antonio Aranís Rodríguez

AUTORES

Antonio Aranís R.
Alejandra Gómez A.
Marlene Ramírez E.

**BOLETÍN BIOLÓGICO PESQUERO QUINCENAL N° 08**

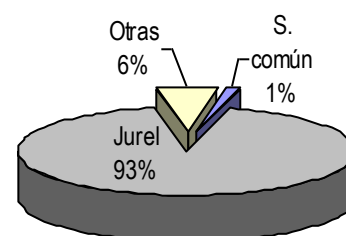
(V; VIII; XIV, X, XI REGIÓN) (16 al 31 AGOSTO, 2011) AÑO 01

A. ARANIS R., A. GOMEZ y M. RAMÍREZ (antonio.aranis@ifop.cl)**DESEMBARQUE¹ DE PECES PELÁGICOS ORIENTADOS A PRODUCCION INDUSTRIAL****V - XI REGIÓN**

Segunda quincena de agosto

Desembarque total: **8.107 t**

110 t sardina común	1,4 %
7.533 t jurel	92,9 %
0 t anchoveta	0,0 %
0 t sardina austral	0,0 %
260 t caballa	3,2 %
204 t otras especies	2,5 %
8.107 t total	100 %



Al 31 de agosto

Desembarque acumulado: **1.109.129 t**

cifra 0,2% mayor (3 mil t) respecto al 2010 y 42% menor (810 mil t) respecto al 2009

Tabla 1 Desembarque acumulado a la fecha. (2011, 2010 y 2009)

Recursos	t	%	t	%	t	%	2011 - 2010	2011 - 2009
Sardina común	672.803	61	506.997	46	699.601	36	33 % mayor	4 % menor
Jurel	168.708	15	239.235	22	594.177	31	29 % menor	72 % menor
Anchoveta	94.465	9	161.691	15	340.966	18	42 % menor	72 % menor
Sardina austral	11.026	1	18.206	2	44.942	2	39 % menor	75 % menor
Caballa	9.993	1	13.799	1	45.131	2	28 % menor	78 % menor
Otras especies	152.134	14	166.510	15	195.008	10	9 % menor	22 % menor
TOTAL	1.109.129	100	1.106.440	100	1.919.825	100	0,2 % mayor	42 % menor

Tabla 2 Desembarque según flota acumulado a la fecha y total recursos. (2002 a 2011)

Acumulado	2011	2010	2009	2008	2007	2006	2005	2004	2003	2002
Industrial	284.168	503.420	859.255	932.931	1.378.206	1.395.625	1.463.072	1.573.087	1.364.050	1.098.997
Artisanal	824.962	603.020	1.060.569	862.017	660.798	1.009.281	727.228	634.378	440.531	506.237
Total	1.109.130	1.106.440	1.919.824	1.794.948	2.039.004	2.404.906	2.190.300	2.207.465	1.804.581	1.605.234

Tabla 3 Desembarque por zona, en la 2ª quincena y acumulado a la fecha. (2011)

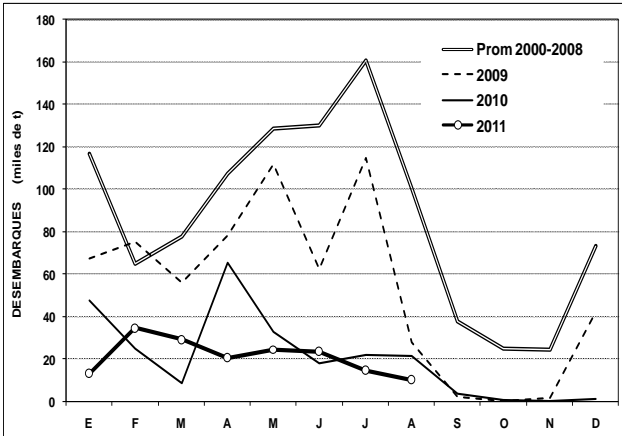
Zonas	2ª quincena		Acumulado 2011	
	t	%	t	%
San Antonio	6.520	80	105.295	9
Talcahuano	908	11	815.511	74
Valdivia	445	5	156.661	14
Chiloé	234	3	31.663	3
Total	8.107	100	1.109.129	100

¹ Datos preliminares: Elaborados por IFOP a través de información Sernapesca 2010 y 2011

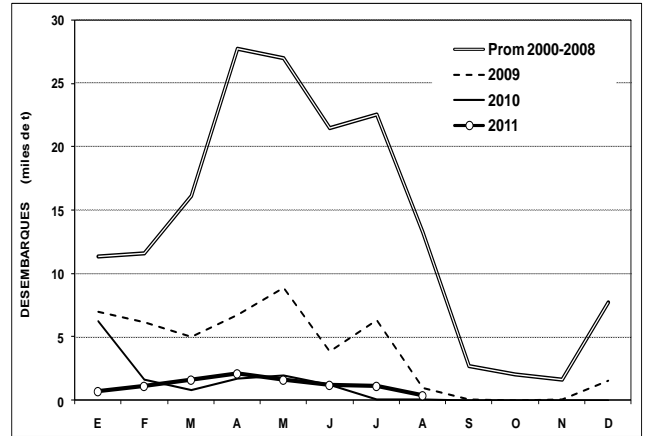


DESEMBARQUE (t) MENSUAL 2009–2011 Y PROMEDIO 2000–2008 ZONA CENTRO-SUR

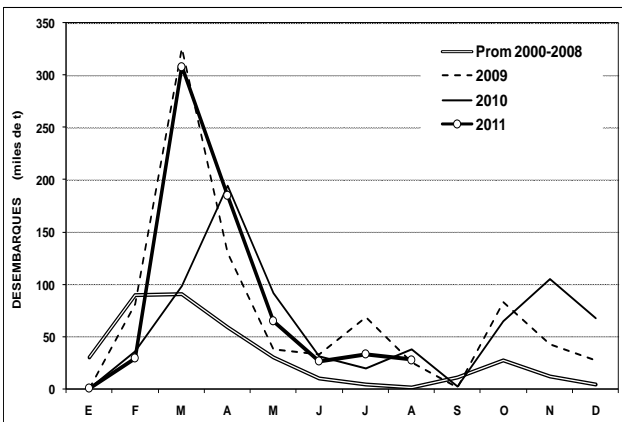
JUREL



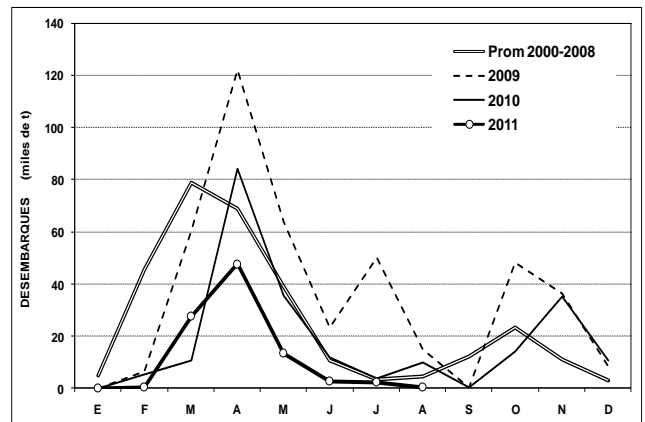
CABALLA



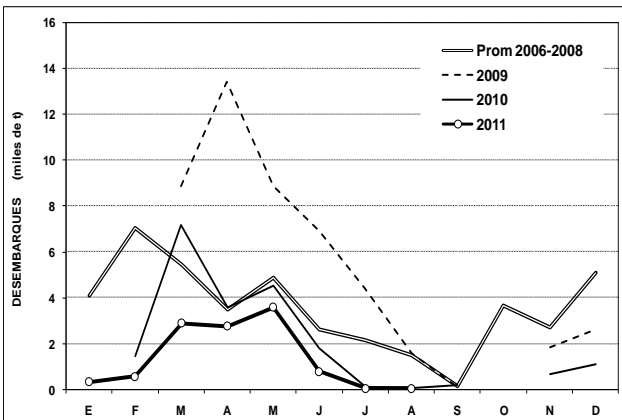
SARDINA COMÚN



ANCHOVETA



SARDINA AUSTRAL





Principales recursos según zona en la segunda quincena de agosto

Zona	Recurso A	Recurso B
San Antonio	Jurel	Caballa Jibia o calamar rojo
Talcahuano	Jurel Cojinoba del norte Sardina común	Caballa Jibia o calamar rojo
Valdivia	Jurel Caballa	
Chiloé	Jurel	

A: Objetivo principal ($\geq 10\%$ de la captura total de la zona);

B: secundario e incidentales

ASPECTOS BIOLÓGICOS RELEVANTES PECES PELÁGICOS ZONA CENTRO-SUR. SEGUNDA QUINCENA DE AGOSTO

Jurel (*Trachurus murphyi*). La estructura de talla de **1.101 ejemplares**, presentó un rango de talla que osciló de 24 a 44 cm LH, con modas en 27 cm y 32 cm, registrando un 0,5% de ejemplares bajo la talla mínima legal (<26 cm). El recurso se encuentra en reposo reproductivo.

Caballa (*Scomber japonicus*). Escasa captura, sin muestreo.

Sardina común (*Strangomera bentincki*). El análisis de **462 ejemplares** de la zona de Talcahuano, fue sustentado por tallas que fluctuaron entre 7,5 cm y 11,0 cm, con moda en 9,0 cm LT, encontrándose el 100% bajo la talla de primera madurez (<11,5 cm). En Chiloé, la estructura fue sustentada por 105 ejemplares distribuidos entre 8,5 cm y 14,0 cm, encontrándose el 90% bajo la talla de primera madurez. En ambas, la sardina se encuentra con actividad reproductiva, registrando un IGS de 7,8 en Talcahuano y 6,6 en Chiloé.

Anchoveta (*Engraulis ringens*). En la zona de San Antonio-Valdivia, no se registró actividad extractiva durante la segunda quincena de agosto. En Chiloé, la estructura fue sustentada por **139 ejemplares** distribuidos entre 10,5 cm y 16,0 cm, con moda en 13,0 cm LT y registrando un 13,4% bajo la talla media de primera madurez. La anchoveta se encuentra en franca actividad reproductiva, registrando un IGS similar al promedio histórico.

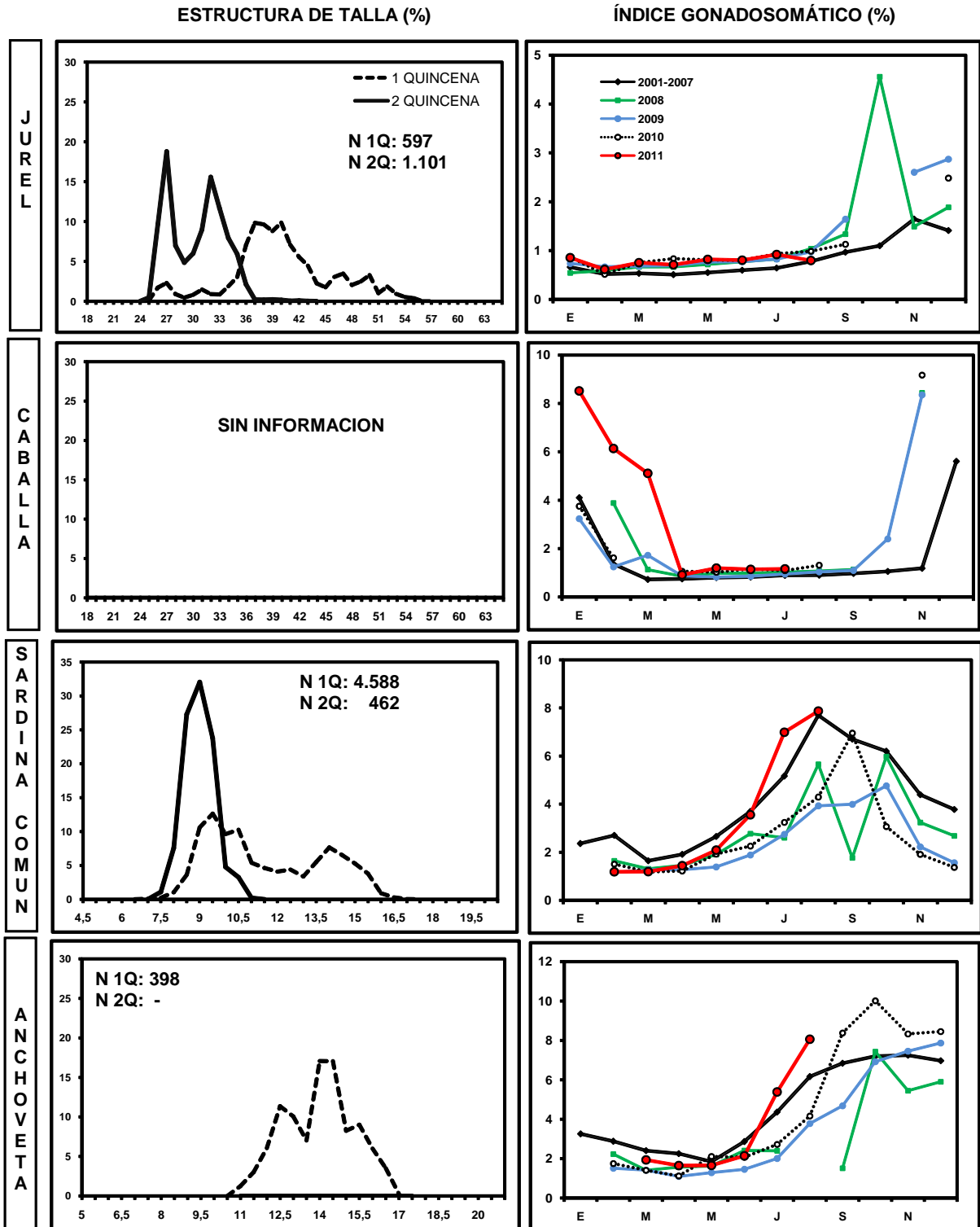
Sardina austral (*Sprattus fuegensis*). La estructura de talla de **125 ejemplares** en la zona de Chiloé, se distribuyó entre 9,5 cm y 13,0 cm y moda en 10,5 cm LT. El 100% del recurso se encontró bajo la talla de primera madurez (<13,5 cm). La sardina se encuentra en actividad reproductiva intensa registrando un IGS superior al promedio de los años anteriores.

Aparentemente, los tres recursos pelágicos pequeños (sardinias y anchoveta) han comenzado este año sus procesos reproductivos anticipadamente (ver figura).

A través del D. Ex. N° 705 del 4 de agosto de 2011 (Mod. D. Ex N°115/98), la sardina común y la anchoveta entran en veda reproductiva entre el 8 de agosto y el 21 de octubre para la V a XIV Regiones. Para la X Región la veda se mantiene entre el 15 de septiembre y el 15 de 4 noviembre (D. Ex N° 1161/09).



SEGUNDA QUINCENA DE AGOSTO, 2011 ZONA CENTRO-SUR

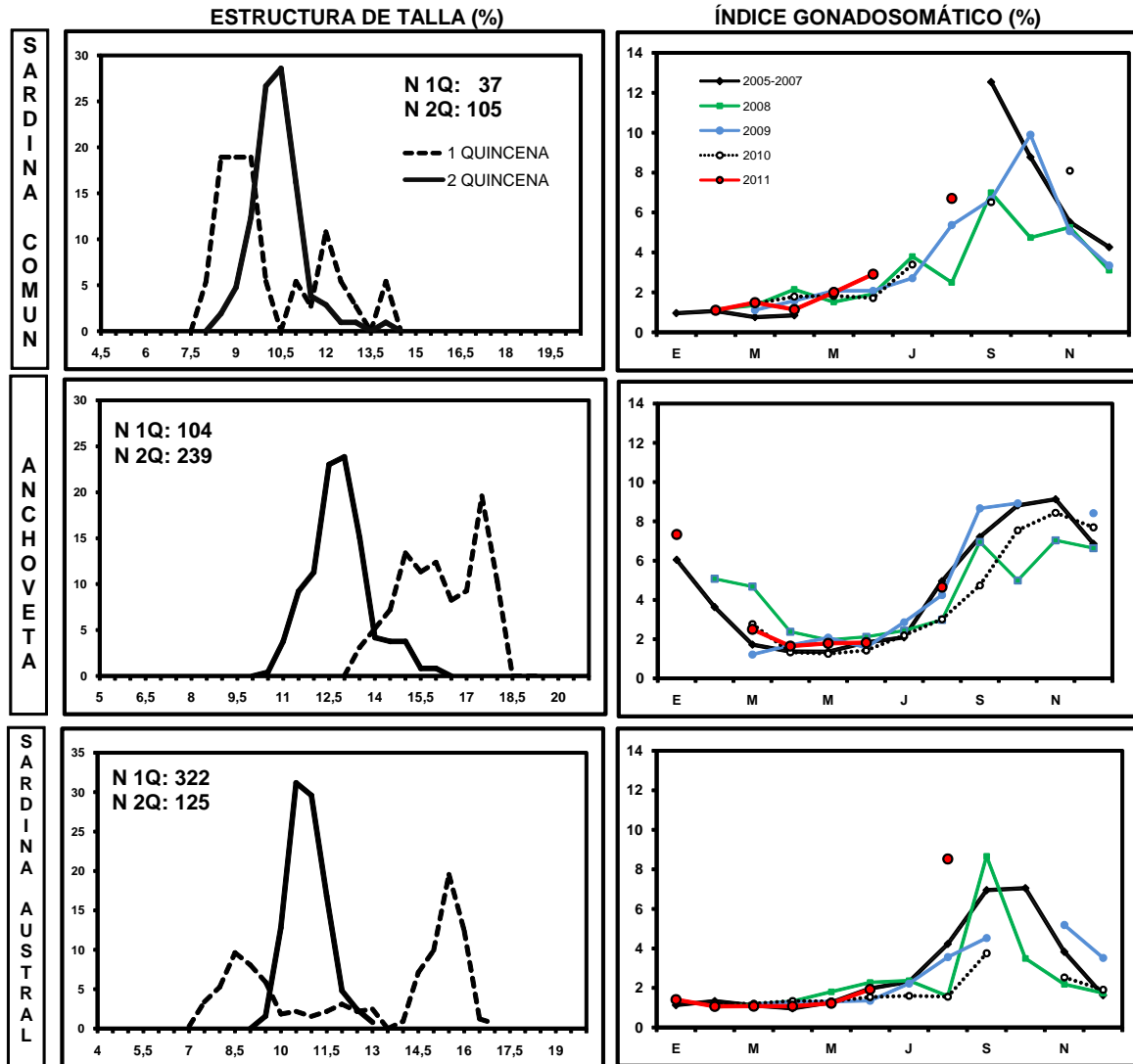


Nota: año 2011 datos preliminares

IGS CORRESPONDE A HEMBRAS SOBRE LA TALLA DE PRIMERA MADUREZ DE S. COMUN, ANCHOVETA Y S. AUSTRAL



SEGUNDA QUINCENA DE AGOSTO, 2011 ZONA CHILOÉ (MAR INTERIOR)



Nota: año 2011 datos preliminares

IGS CORRESPONDE A HEMBRAS SOBRE LA TALLA DE PRIMERA MADUREZ DE S. COMUN, ANCHOVETA Y S. AUSTRAL



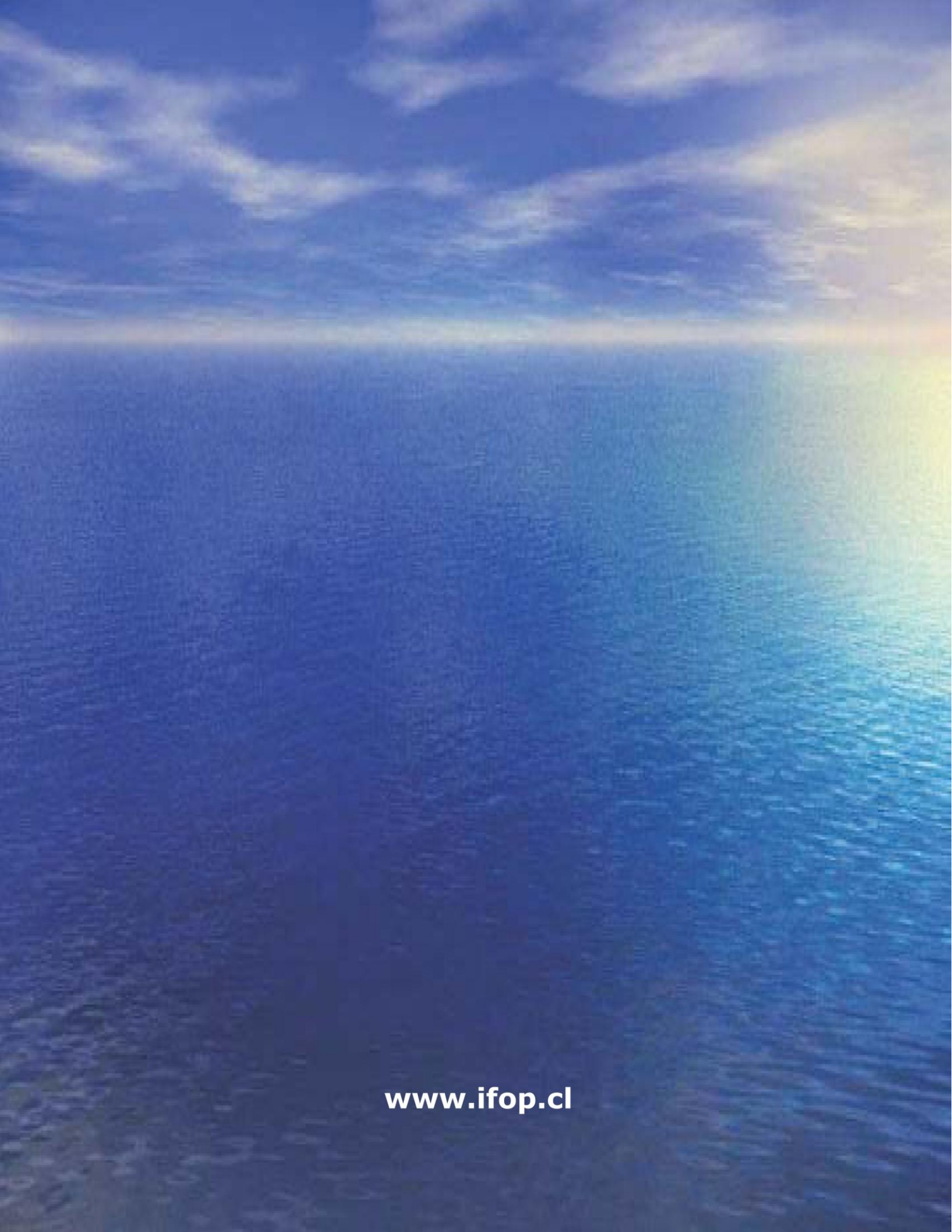
INSTITUTO DE FOMENTO PESQUERO

Sección Ediciones y Producción

Blanco 839, Fono 56-32-2151500

Valparaíso, Chile

www.ifop.cl



www.ifop.cl