



BOLETÍN BIOLÓGICO PESQUERO QUINCENAL N°04
(V, VIII, XIV, X, XI REGIÓN)
(16 al 30 JUNIO, 2011)

Asesoría Integral para la Toma de Decisiones en
Pesca y Acuicultura, 2011

ACTIVIDAD 1: RECURSOS PELÁGICOS
"Pesquerías Pelágicas Centro-Sur, 2011"

SUBPESCA / Julio-2011



BOLETÍN BIOLÓGICO PESQUERO QUINCENAL N°04
(V, VIII, XIV, X, XI REGIÓN)
(16 al 30 JUNIO, 2011)
Asesoría Integral para la Toma de Decisiones en
Pesca y Acuicultura, 2011
ACTIVIDAD 1: RECURSOS PELÁGICOS
"Pesquerías Pelágicas Centro-Sur, 2011"
SUBPESCA / Julio-2011

REQUIRENTE

SUBSECRETARÍA DE PESCA, SUBPESCA
Subsecretario de Pesca
Pablo Galilea Carrillo

EJECUTOR

INSTITUTO DE FOMENTO PESQUERO, IFOP
Jefe División Investigación Pesquera
Mauricio Braun Alegría
Director Ejecutivo
Jorge Antonio Toro Da'Ponte

JEFE DE PROYECTO

Antonio Aranís Rodríguez

AUTORES

Antonio Aranís R.
Alejandra Gómez A.
Marlene Ramírez E.



BOLETÍN BIOLÓGICO PESQUERO QUINCENAL N° 04

(V; VIII; XIV, X, XI REGIÓN) (16 al 30 JUNIO, 2011) AÑO 01

A. ARANIS R., A. GOMEZ y M. RAMÍREZ (antonio.aranis@ifop.cl)

DESEMBARQUE¹ DE PECES PELÁGICOS ORIENTADOS A PRODUCCION INDUSTRIAL

V - XI REGIÓN

Segunda quincena de junio **Desembarque total : 19.516 t**

8.616 t sardina común	44,1 %
9.027 t jurel	46,3 %
825 t anchoveta	4,2 %
394 t sardina austral	2,0 %
353 t caballa	1,8 %
300 t otras especies (principalmente mote)	1,5 %
19.516 t totales	100 %

Al 30 de junio **Desembarque acumulado: 1.002.539 t**
cifra 1% mayor (13 mil t) respecto al 2010 y 37% menor (580 mil t) respecto al 2009

Tabla 1 Desembarque acumulado a la fecha. (2011, 2010 y 2009)

ACUMULADO	2011		2010		2009		Variación %		Variación %	
	t	%	t	%	t	%	2011 - 2010		2011 - 2009	
Sardina común	605.123	60	450.207	46	606.318	38	34 % mayor		0 % menor	
Jurel	139.624	14	196.264	20	451.425	29	29 % menor		69 % menor	
Anchoveta	91.034	9	147.930	15	276.028	17	38 % menor		67 % menor	
Sardina austral	10.661	1	17.983	2	39.037	2	41 % menor		73 % menor	
Caballa	8.144	0,8	13.588	1	37.757	2	40 % menor		78 % menor	
Otras especies	147.953	15	162.734	16	172.139	11	9 % menor		14 % menor	
TOTAL	1.002.539	100	988.706	100	1.582.704	100	1 % mayor		37 % menor	

Tabla 2 Desembarque según flota acumulado a la fecha y total recursos. (2002 a 2011)

Acumulado	2011	2010	2009	2008	2007	2006	2005	2004	2003	2002
Industrial	221.860	424.755	630.006	752.465	956.272	1.011.974	1.116.759	1.228.470	959.280	903.291
Artisanal	780.679	563.950	952.698	848.670	632.782	987.127	701.681	602.595	411.298	494.632
Total	1.002.539	988.706	1.582.704	1.601.135	1.589.054	1.999.101	1.818.439	1.831.065	1.370.577	1.397.923

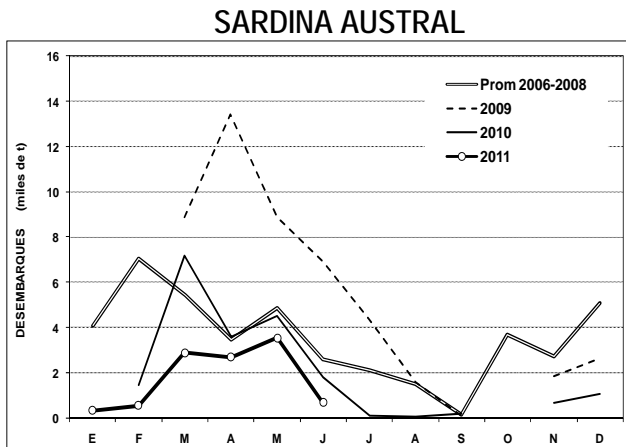
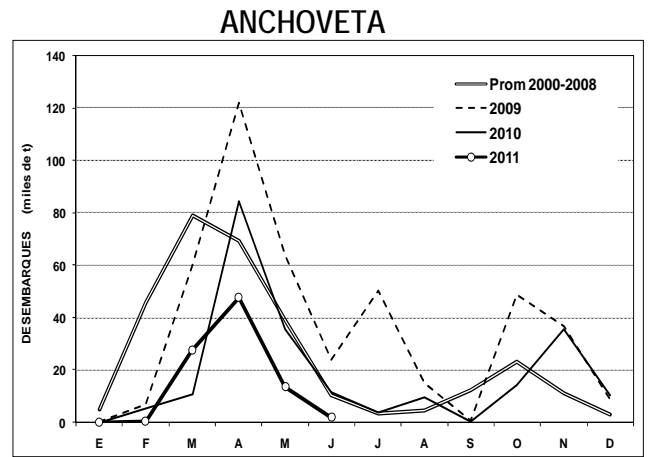
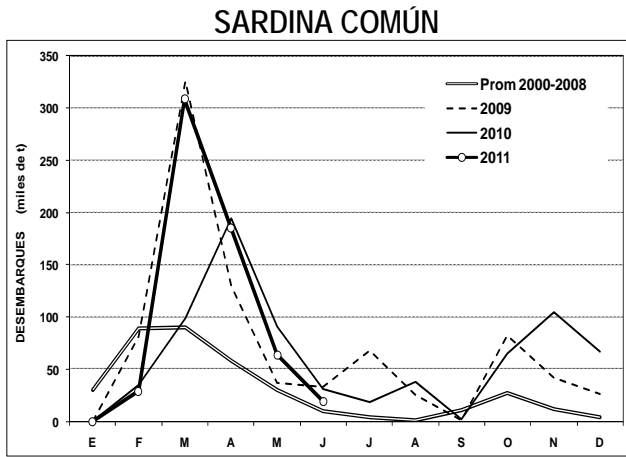
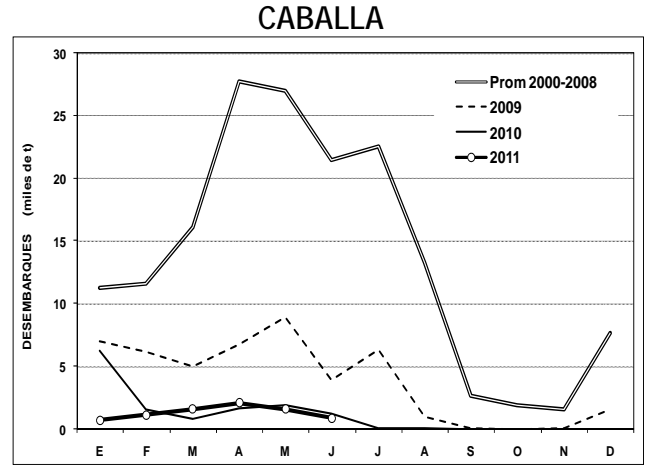
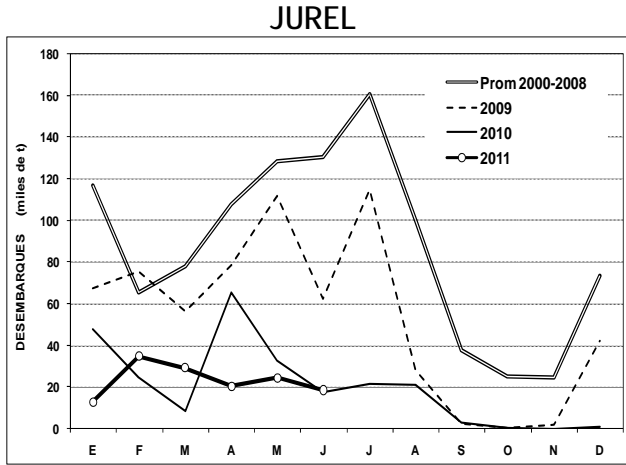
Tabla 3 Desembarque por zona, en la 2° quincena y acumulado a la fecha. (2011)

Zonas	2° quincena		Acumulado 2011	
	t	%	t	%
San Antonio	166	1	97.813	10
Talcahuano	16.828	86	763.514	76
Valdivia	1.544	8	112.572	11
Chiloé	978	5	28.640	3
Total	19.516	100	1.002.539	100

¹ Elaborado por IFOP a través de información Semapesca. 2010 y 2011 datos preliminares



DESEMBARQUE (t) MENSUAL 2009-2011 Y PROMEDIO 2000-2008 ZONA CENTRO-SUR



**Principales recursos según zona en la segunda quincena de junio**

Zona	Recurso A	Recurso B
San Antonio	Sardina común Jibia o calamar rojo	
Talcahuano	Sardina común Jurel	Anchoveta Caballa Bacaladillo o mote Machuelo o tritre Pampanito Sierra
Valdivia	Sardina común Jurel	Anchoveta Caballa Bacaladillo o mote
Chiloé	Sardina austral Anchoveta Jurel	Sardina común

A: Objetivo principal ($\geq 10\%$ de la captura total de la zona);

B: secundario e incidentales

ASPECTOS BIOLÓGICOS RELEVANTES PECES PELÁGICOS ZONA CENTRO-SUR. SEGUNDA QUINCENA DE JUNIO

Jurel (*Trachurus murphyi*). La estructura de talla de 2.623 ejemplares presentó un rango de talla que osciló de 25 a 54 cm LH, con moda en 37 cm, registrando sólo un 0,1% de ejemplares bajo la talla mínima legal (<26 cm). El 87% de los ejemplares provienen de la zona de Chiloé y el resto de Talcahuano y Valdivia. El recurso se encuentra en reposo reproductivo.

Caballa (*Scomber japonicus*). Escasa captura, sin muestreo.

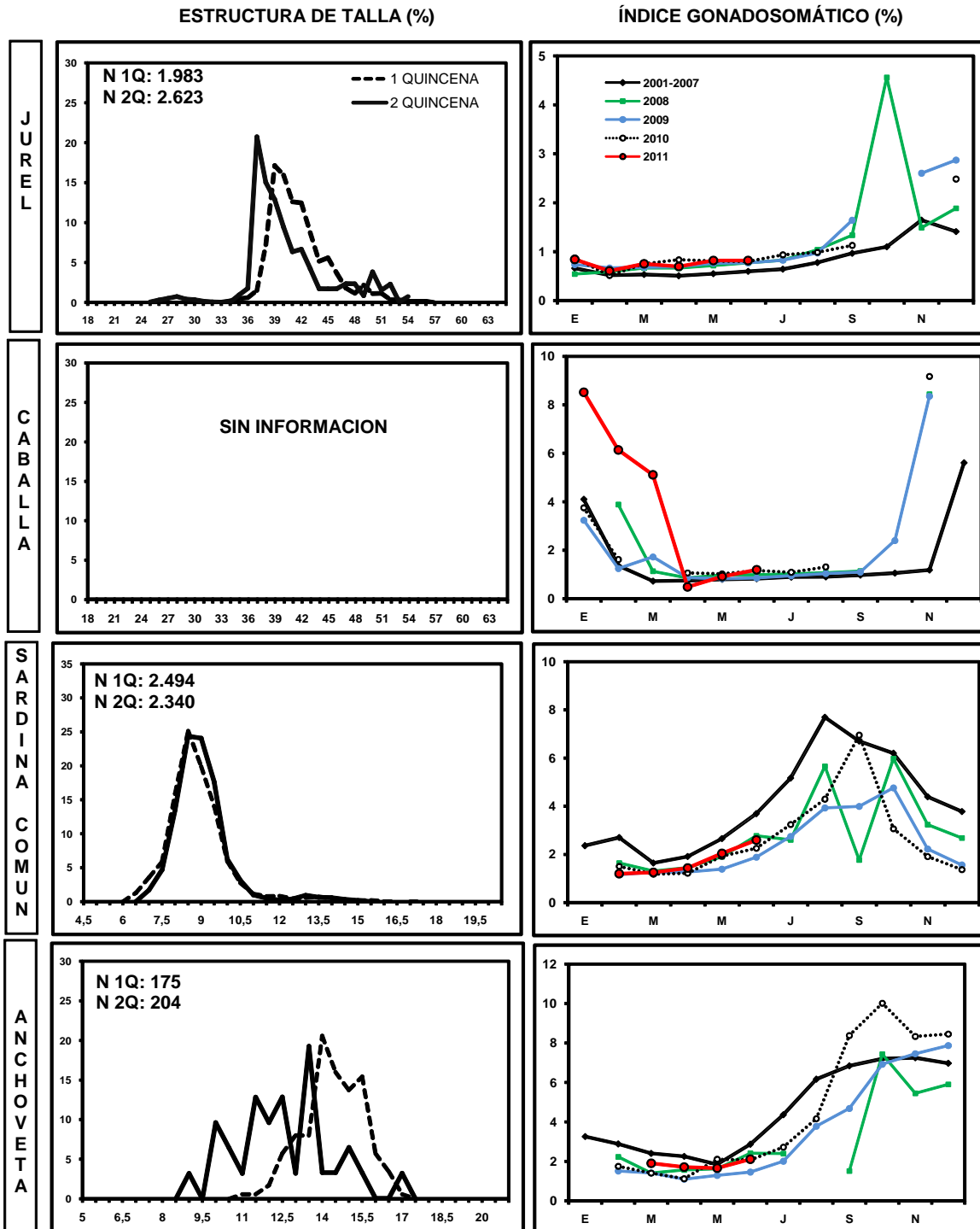
Sardina común (*Strangomera bentincki*). El análisis de 2.340 ejemplares de las zonas de Talcahuano y Valdivia, fue sustentado por ejemplares que fluctuaron entre 6,5 cm y 15,5 cm, con moda en 8,5 cm LT, encontrándose el 96% bajo la talla de primera madurez (<11,5 cm). En la zona de Chiloé se analizaron 268 ejemplares que fluctuaron entre 7,0 y 13,5 cm con moda en 12,0 cm; el 16% de ellos se encontraron bajo la talla de primera madurez. Se esboza el inicio del desarrollo gonádico con un 19% de las hembras maduras en las zonas de Talcahuano - Valdivia y de un 29% en Chiloé.

Anchoveta (*Engraulis ringens*). La estructura de talla de 204 ejemplares estuvo conformada por un rango de tallas que fluctuó entre 9,0 cm y 17,0 cm LT. El recurso se encontró con el 35% bajo la talla de primera madurez (<12,0 cm). En la zona de Chiloé se analizaron 924 ejemplares distribuidos entre 11,0 y 18,5 cm LT, con moda en 14,0 cm y 17,5 cm se encontró el 1% de los ejemplares bajo la talla de primera madurez. Se observa el inicio del desarrollo gonádico con un 40% de las hembras maduras en la zona de Chiloé.

Sardina austral (*Sprattus fuegensis*) El análisis de 962 ejemplares muestreados en Chiloé generó una estructura que fluctuó entre 9,0 cm y 16,5 cm LT, con moda principal en 11,5 cm y secundaria 14,5 cm. El 80% de las sardinas se situó bajo la talla de primera madurez (<13,5 cm). No se detecta actividad reproductiva a la fecha.

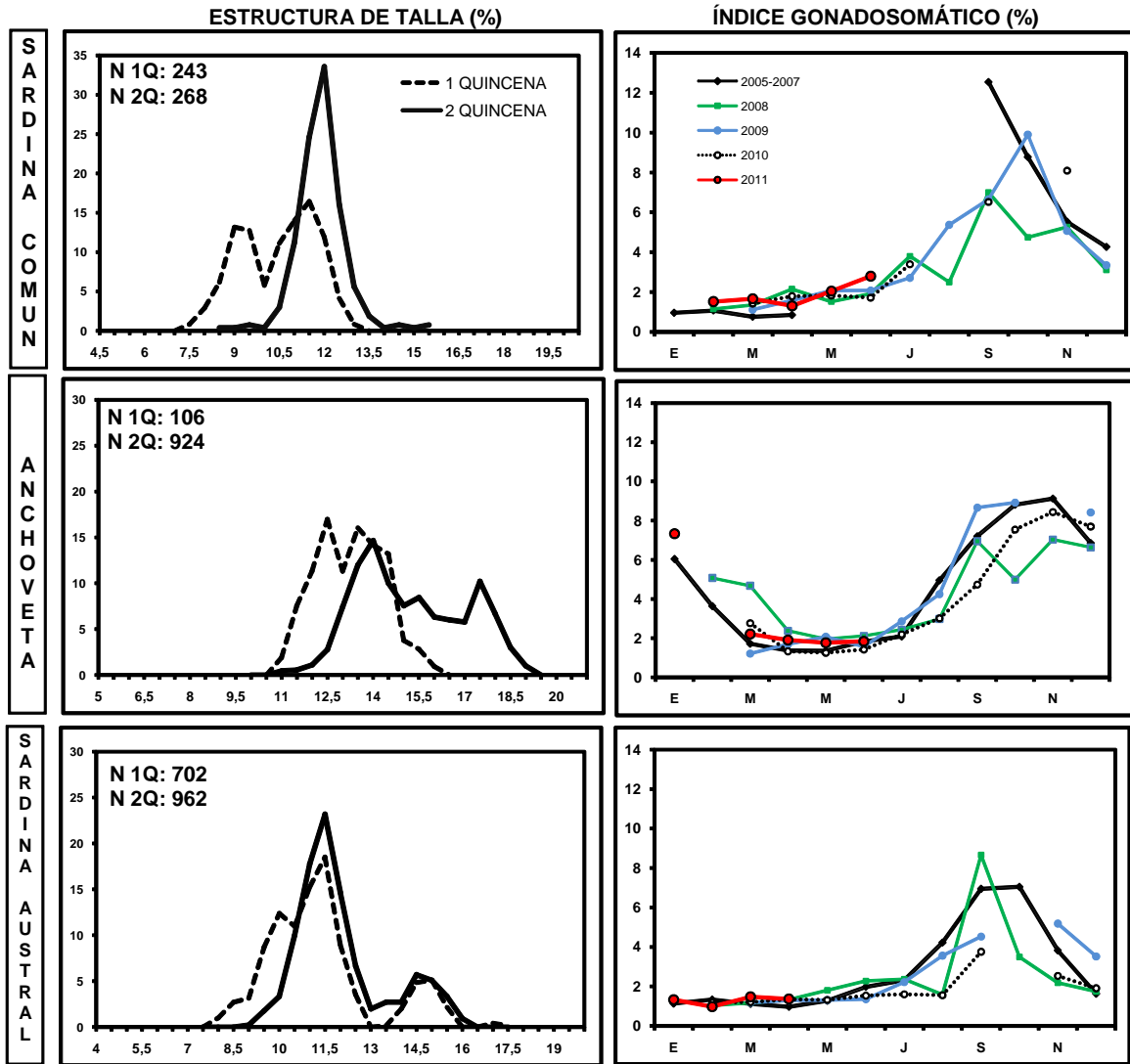


SEGUNDA QUINCENA DE JUNIO, 2011 ZONA CENTRO-SUR





SEGUNDA QUINCENA DE JUNIO, 2011 ZONA CHILOÉ (MAR INTERIOR)



Nota: año 2011 datos preliminares



INSTITUTO DE FOMENTO PESQUERO

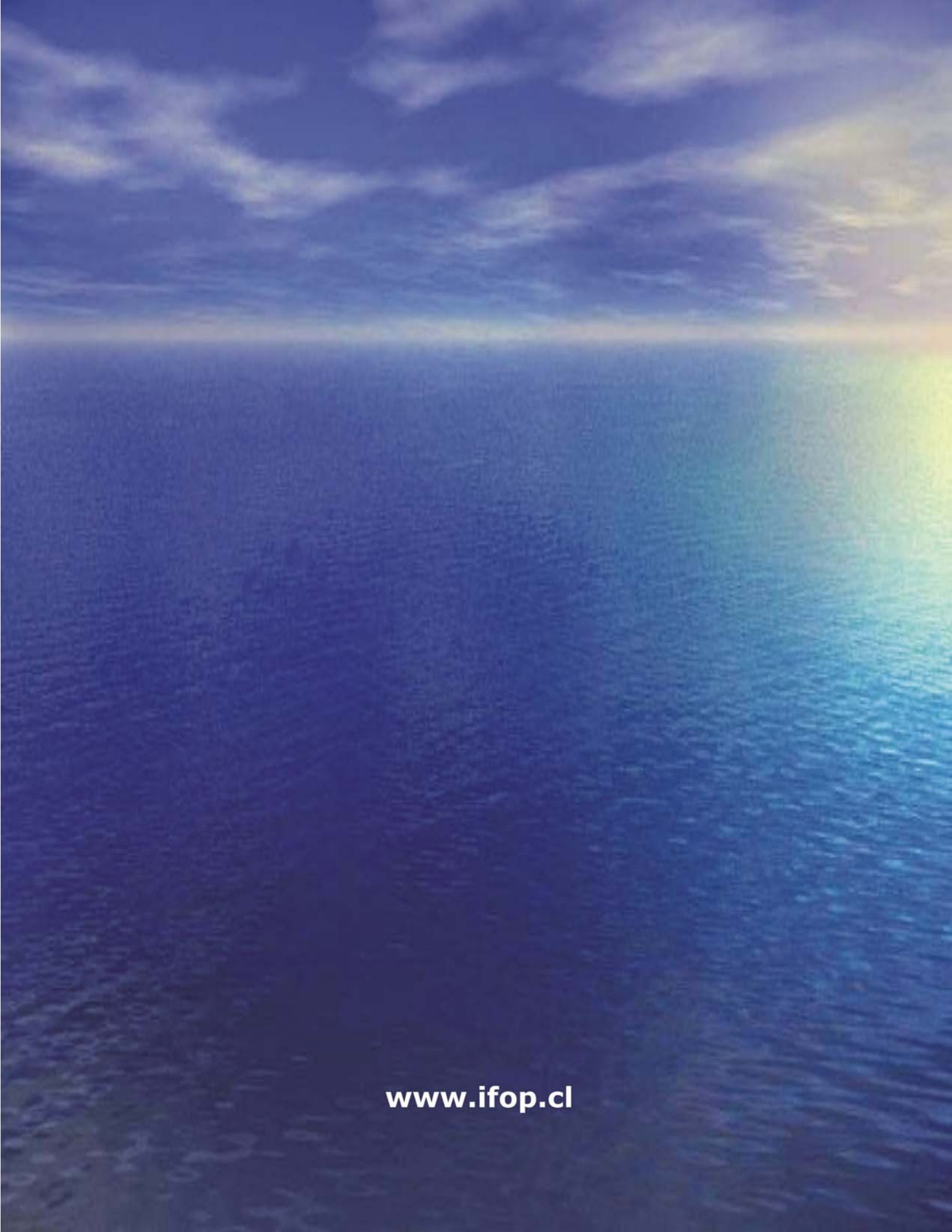
Sección Ediciones y Producción

Almte. Manuel Blanco Encalada 839

Fono 56-32-2151500

Valparaíso, Chile

www.ifop.cl



www.ifop.cl