



**BOLETÍN BIOLÓGICO PESQUERO QUINCENAL N°03**  
(V, VIII, XIV, X, XI REGIÓN)  
(01 al 15 Junio, 2011)

Asesoría Integral para la Toma de Decisiones en  
Pesca y Acuicultura, 2011

**Actividad 1: Recursos Pelágicos**  
**"Pesquerías Pelágicas Centro-Sur, 2011"**

SUBPESCA / Julio-2011



**BOLETÍN BIOLÓGICO PESQUERO QUINCENAL N°03**  
(V, VIII, XIV, X, XI REGIÓN)  
(01 al 15 Junio, 2011)  
Asesoría Integral para la Toma de Decisiones en  
Pesca y Acuicultura, 2011  
**Actividad 1: Recursos Pelágicos**  
**"Pesquerías Pelágicas Centro-Sur, 2011"**  
**SUBPESCA / Julio-2011**

**REQUIRENTE**

**SUBSECRETARÍA DE PESCA, SUBPESCA**  
Subsecretario de Pesca  
**Pablo Galilea Carrillo**

**EJECUTOR**

**INSTITUTO DE FOMENTO PESQUERO, IFOP**  
Jefe División Investigación Pesquera  
**Mauricio Braun Alegría**  
Director Ejecutivo  
**Jorge Antonio Toro Da'Ponte**

**JEFE DE PROYECTO**

**Antonio Aranís Rodríguez**

**AUTORES**

**Antonio Aranís R.**  
**Alejandra Gómez A.**  
**Marlene Ramírez E.**

**BOLETÍN BIOLÓGICO PESQUERO QUINCENAL N° 03****(V; VIII; XIV, X, XI REGIÓN) (01 al 15 JUNIO, 2011) AÑO 01**

A. ARANIS R., A. GOMEZ y M. RAMÍREZ (antonio.aranis@ifop.cl)

**DESEMBARQUE<sup>1</sup> DE PECES PELÁGICOS ORIENTADOS A PRODUCCION INDUSTRIAL****V - XI REGIÓN****Primera quincena de junio****Desembarque total : 22.746 t**

10.480 t sardina común	46,1 %
9.518 t jurel	41,8 %
1.080 t anchoveta	4,7 %
275 t sardina austral	1,2 %
559 t caballa	2,5 %
833 t otras especies (principalmente mote)	3,7 %
22.746 t totales	100 %

**Al 15 de junio****Desembarque acumulado: 983.023 t**

cifra 3% mayor (24 mil t) respecto al 2010 y 36% menor (550 mil t) respecto al 2009

**Tabla 1 Desembarque acumulado a la fecha. (2011, 2010 y 2009)**

ACUMULADO Recursos	2011		2010		2009		Variación % 2011 - 2010		Variación % 2011 - 2009	
	t	%	t	%	t	%				
Sardina común	596.507	61	434.886	45	589.298	38	37 % mayor		1 % mayor	
Jurel	130.597	13	189.679	20	435.921	28	31 % menor		70 % menor	
Anchoveta	90.209	9	141.344	15	266.440	17	36 % menor		66 % menor	
Sardina austral	10.267	1	17.422	2	35.684	2	41 % menor		71 % menor	
Caballa	7.791	0,8	13.044	1	36.631	2	40 % menor		79 % menor	
Otras especies	147.652	15	162.668	17	169.582	11	9 % menor		13 % menor	
<b>TOTAL</b>	<b>983.023</b>	<b>100</b>	<b>959.043</b>	<b>100</b>	<b>1.533.555</b>	<b>100</b>	<b>3 % mayor</b>		<b>36 % menor</b>	

**Tabla 2 Desembarque según flota acumulado a la fecha y total recursos. (2002 a 2011)**

Acumulado	2011	2010	2009	2008	2007	2006	2005	2004	2003	2002
Industrial	211.442	402.037	601.189	642.559	865.917	901.815	1.006.494	1.143.903	878.854	783.397
Artesanal	771.581	557.006	932.366	822.821	626.757	978.024	689.119	594.783	401.433	485.030
<b>Total</b>	<b>983.023</b>	<b>959.043</b>	<b>1.533.555</b>	<b>1.465.380</b>	<b>1.492.674</b>	<b>1.879.839</b>	<b>1.695.613</b>	<b>1.738.685</b>	<b>1.280.287</b>	<b>1.268.427</b>

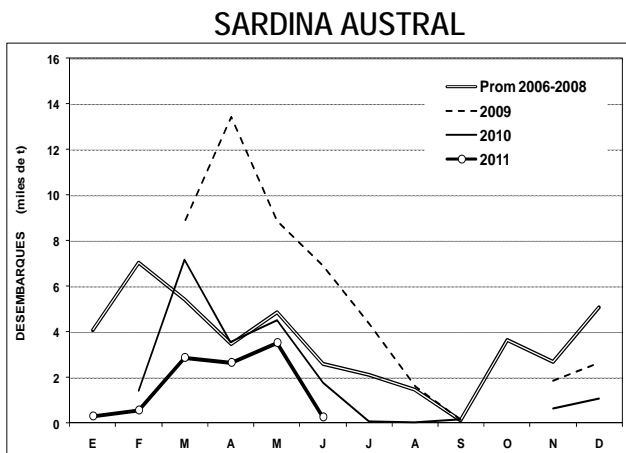
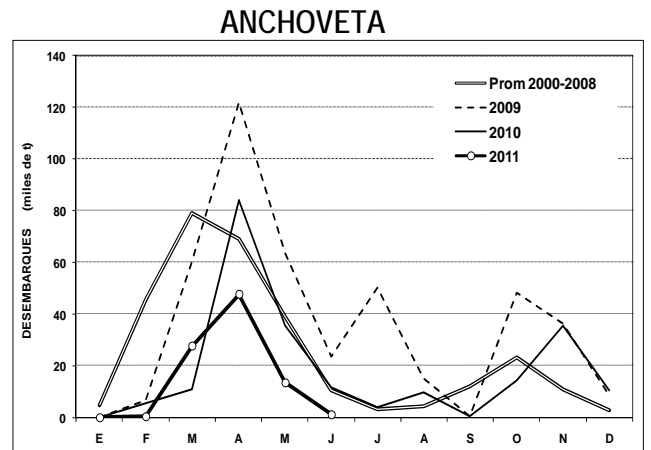
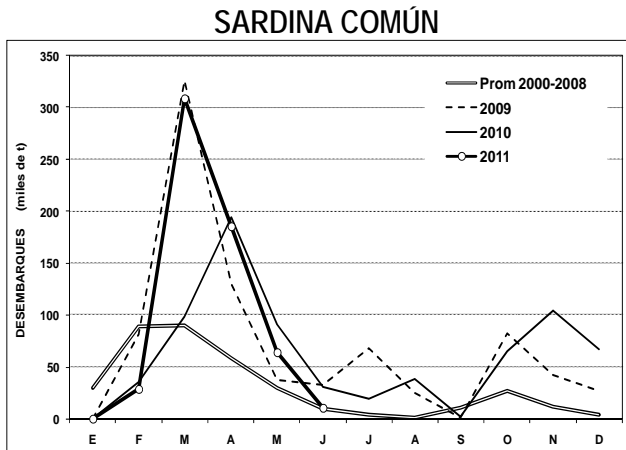
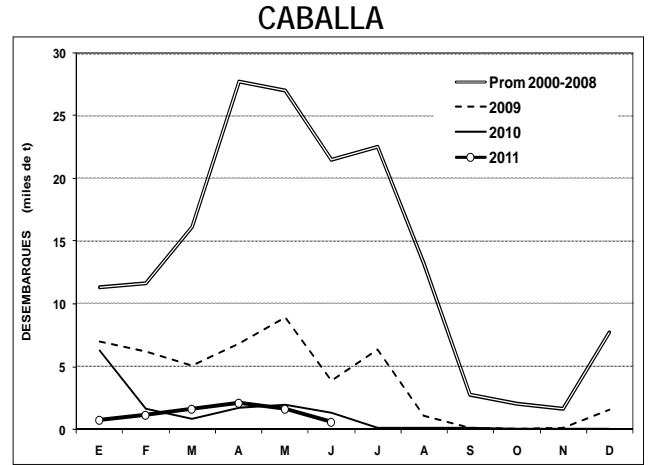
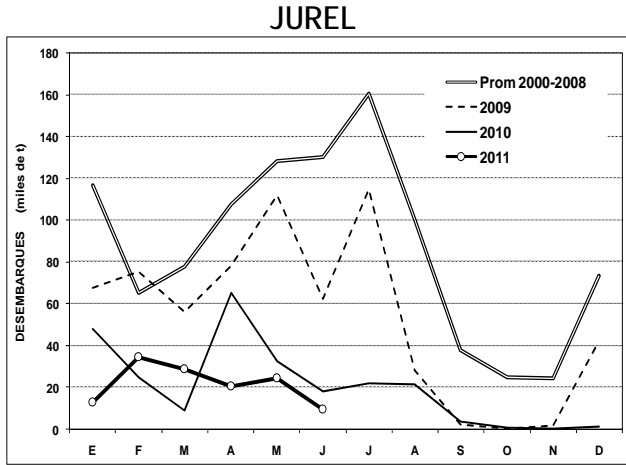
**Tabla 3 Desembarque por zona, en la 1° quincena y acumulado a la fecha. (2011)**

Zonas	1° quincena		Acumulado 2011	
	t	%	t	%
San Antonio	228	1	97.647	10
Talcahuano	9.741	43	746.686	76
Valdivia	9.305	41	111.028	11
Chiloé	3.471	15	27.663	3
<b>Total</b>	<b>22.746</b>	<b>100</b>	<b>983.023</b>	<b>100</b>

<sup>1</sup> Elaborado por IFOP a través de información Semapesca. 2010 y 2011 datos preliminares



## DESEMBARQUE (t) MENSUAL 2009-2011 Y PROMEDIO 2000-2008 ZONA CENTRO-SUR



**Principales recursos según zona en la primera quincena de junio**

Zona	Recurso A	Recurso B
San Antonio	Sardina común	Jibia o calamar rojo
Talcahuano	Sardina común Jurel	Anchoveta Caballa Bacaladillo o mote Jibia o calamar rojo Machuelo o tritre Pampanito
Valdivia	Sardina común Jurel	Anchoveta Caballa Bacaladillo o mote
Chiloé	Jurel	Sardina austral Sardina común Anchoveta Caballa

A: Objetivo principal ( $\geq 10\%$  de la captura total de la zona);

B: secundario e incidentales

**ASPECTOS BIOLÓGICOS RELEVANTES PECES PELÁGICOS ZONA CENTRO-SUR**

Jurel (*Trachurus murphyi*). La estructura de talla de 1.983 presentó un rango de talla que osciló de 33 a 56 cm LH, con moda en 39 cm y no se registraron ejemplares bajo la talla mínima legal (<26 cm). El 82% de los ejemplares provienen de la zona de Chiloé y el resto de Valdivia y Guaitecas. El recurso se encuentra en reposo reproductivo.

Caballa (*Scomber japonicus*). Escasa captura, sin muestreo.

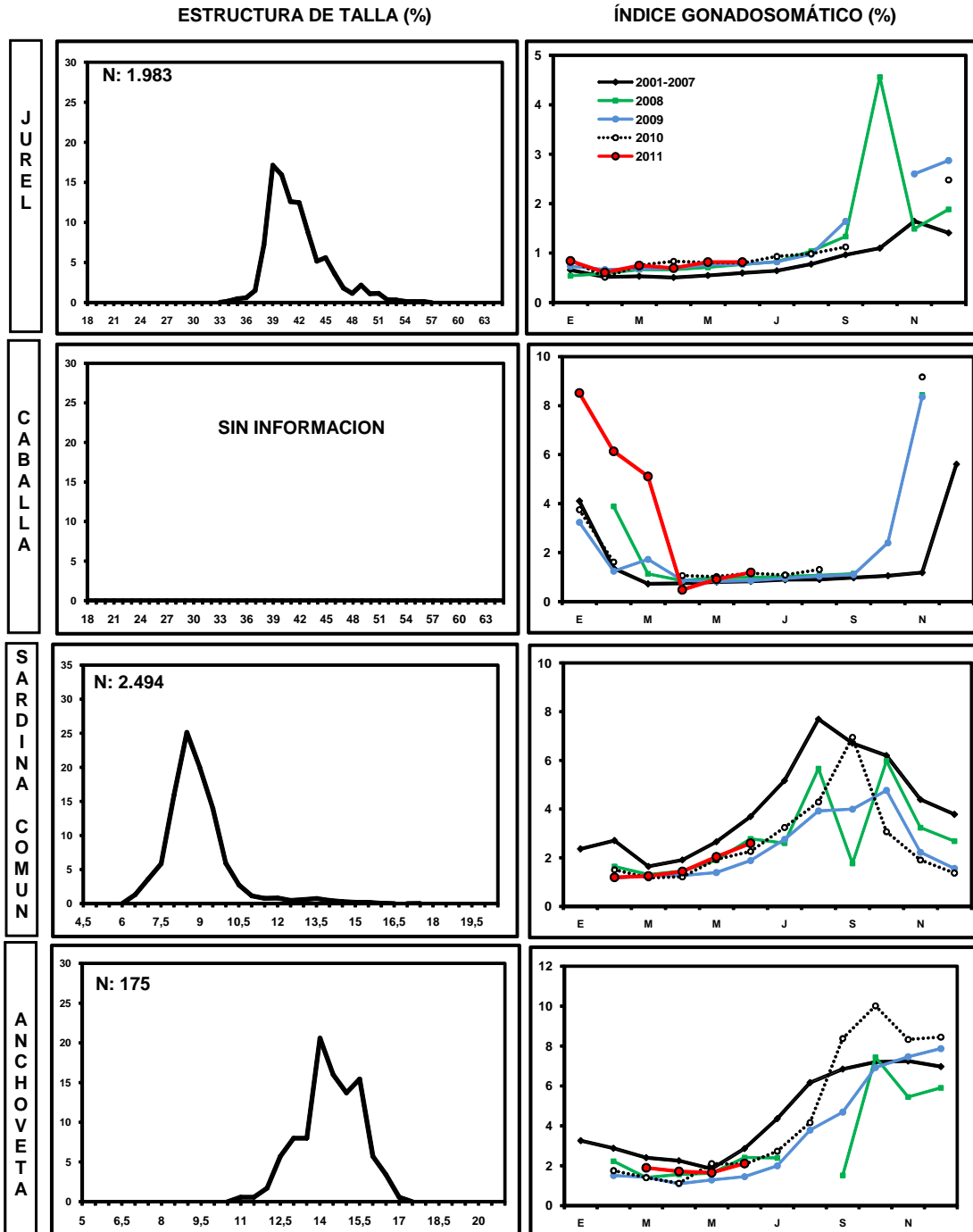
Sardina común (*Strangomera bentincki*). El análisis de 2.494 ejemplares de las zonas de Talcahuano y Valdivia, fue sustentado por ejemplares que fluctuaron entre 6,5 cm y 17,5 cm, con moda en 8,5 cm LT, encontrándose el 95% bajo la talla de primera madurez (<11,5 cm). En la zona de Chiloé se analizaron 243 ejemplares que fluctuaron entre 7,5 y 13,0 cm con moda principal en 11,5 cm y secundaria en 9,0 cm ; el 67% de ellos se encontraron bajo la talla de primera madurez. Se esboza el inicio del desarrollo gonádico con un 19% de las hembras maduras en las zonas de Talcahuano - Valdivia y de un 29% en Chiloé.

Anchoveta (*Engraulis ringens*). La estructura de talla de 175 ejemplares estuvo conformada por un rango de tallas que fluctuó entre 11,0 cm y 17,0 cm LT, con moda en 14,0 cm, el 1% del recurso se encontró bajo la talla de primera madurez (<12,0 cm). En la zona de Chiloé se analizaron 106 ejemplares distribuidos entre 11,0 y 16,0 cm LT, con moda en 12,5 cm y un 9% se encontró bajo la talla de primera madurez. Se observa el inicio del desarrollo gonádico con un 40% de las hembras maduras en la zona de Chiloé.

Sardina austral (*Sprattus fuegensis*) El análisis de 702 ejemplares muestreados en Chiloé generó una estructura que fluctúa entre 8,0 cm y 17,5 cm LT, con moda principal en 11,5 cm y secundaria 15,5 cm. El 85% de las sardinas se situó bajo la talla de primera madurez (<13,5 cm). No se detecta actividad reproductiva a la fecha.



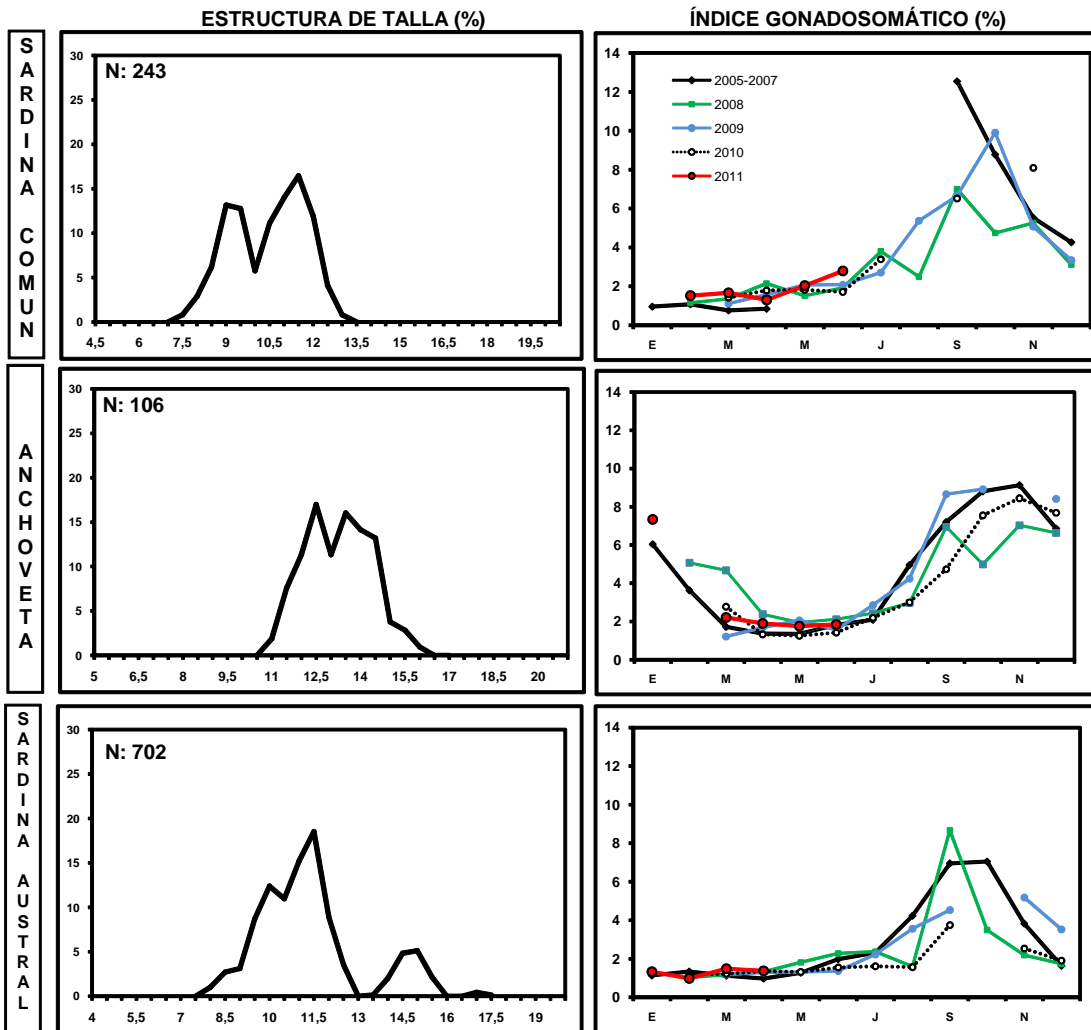
## PRIMERA QUINCENA DE JUNIO, 2011 ZONA CENTRO-SUR



Nota: año 2011 datos preliminares



## PRIMERA QUINCENA DE JUNIO, 2011 ZONA CHILOÉ (MAR INTERIOR)



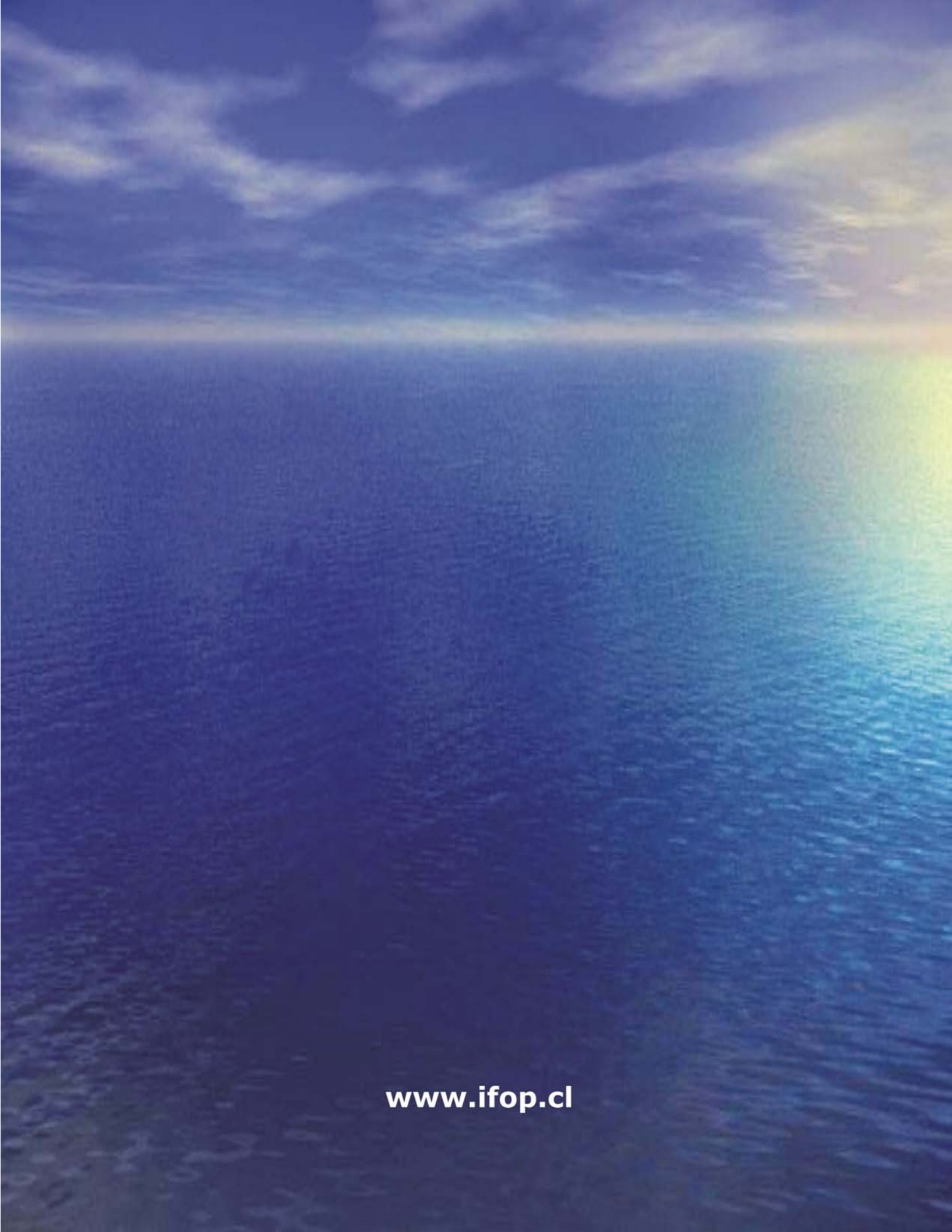


---

INSTITUTO DE FOMENTO PESQUERO  
Sección Ediciones y Producción  
Blanco 839, Fono 56-32-2151500  
Valparaíso, Chile  
[www.ifop.cl](http://www.ifop.cl)

---





[www.ifop.cl](http://www.ifop.cl)