



BOLETÍN BIOLÓGICO PESQUERO QUINCENAL N°02
(V, VIII, XIV, X, XI REGIÓN)
(16 al 31 mayo, 2011)

Asesoría Integral para la Toma de Decisiones en
Pesca y Acuicultura, 2011

Actividad 1: Recursos Pelágicos
"Pesquerías Pelágicas Centro-Sur, 2011"

SUBPESCA / Junio-2011



BOLETÍN BIOLÓGICO PESQUERO QUINCENAL N°02
(V, VIII, XIV, X, XI REGIÓN)
(16 al 31 mayo, 2011)
*Asesoría Integral para la Toma de Decisiones en
Pesca y Acuicultura, 2011*
Actividad 1: Recursos Pelágicos
"Pesquerías Pelágicas Centro-Sur, 2011"
SUBPESCA / Junio-2011

REQUIRENTE

SUBSECRETARÍA DE PESCA, SUBPESCA
Subsecretario de Pesca
Pablo Galilea Carrillo

EJECUTOR

INSTITUTO DE FOMENTO PESQUERO, IFOP
Jefe División Investigación Pesquera
Mauricio Braun Alegría
Director Ejecutivo
Jorge Antonio Toro Da'Ponte

JEFE DE PROYECTO

Antonio Aranís Rodríguez

AUTORES

Antonio Aranís R.
Alejandro Gómez A.
Marlene Ramírez E.



BOLETÍN BIOLÓGICO PESQUERO QUINCENAL N° 02 (V, VIII, XIV, X, XI REGIÓN) (16 al 31 MAYO, 2011) AÑO 01

A. ARANIS R., A. GÓMEZ y M. RAMÍREZ (aaranis@ifop.cl)

DESEMBARQUE¹ DE PECES PELÁGICOS ORIENTADOS A PRODUCCIÓN INDUSTRIAL

V - XI REGIÓN

Segunda quincena de mayo	Desembarque total : 31.226 t
6.421 t jurel	20,6 %
508 t caballa	1,6 %
17.103 t sardina común	54,8 %
3.543 t anchoveta	11,3 %
885 t sardina austral	2,8 %
2.765 t otras especies (principalmente mote)	8,9 %
31.226 t totales	100 %

Al 31 de mayo	Desembarque acumulado: 928.705 t
cifra 0,5% mayor (4 mil t) respecto al 2010 y 26% menor (514 mil t) respecto al 2009	

Tabla 1 Desembarque acumulado a la fecha. (2011, 2010 y 2009)

ACUMULADO	2011		2010		2009		2011 en 2010		2011 en 2009	
	t	%	t	%	t	%	% de variación	% de variación	% de variación	% de variación
Recursos										
Jurel	117.200	13	178.499	19	389.074	27	34 % menor	70 % menor		
Caballa	6.967	1	12.329	1	33.872	2	43 % menor	79 % menor		
Sardina común	567.089	61	419.116	45	573.771	40	35 % mayor	1 % menor		
Anchoveta	85.750	9	136.128	15	252.474	17	37 % menor	66 % menor		
Sardina austral	8.789	0,9	16.224	2	31.824	2	46 % menor	72 % menor		
Otras especies	142.910	15	162.212	18	162.132	11	12 % menor	12 % menor		
TOTAL	928.705	100	924.508	100	1.443.147	100	0,5 % mayor	36 % menor		

Tabla 2 Desembarque según flota acumulado a la fecha y total recursos. (2002 a 2011)

Acumulado	2011	2010	2009	2008	2007	2006	2005	2004	2003	2002
Industrial	192.354	375.218	549.095	548.546	768.721	803.509	903.477	1055.355	802.242	705.410
Artesanal	736.350	549.290	894.052	790.297	611.725	975.266	669.079	569.867	382.768	480.777
Total	928.705	924.508	1.443.147	1.338.843	1.380.446	1.778.775	1.572.556	1.625.222	1.185.010	1.186.187

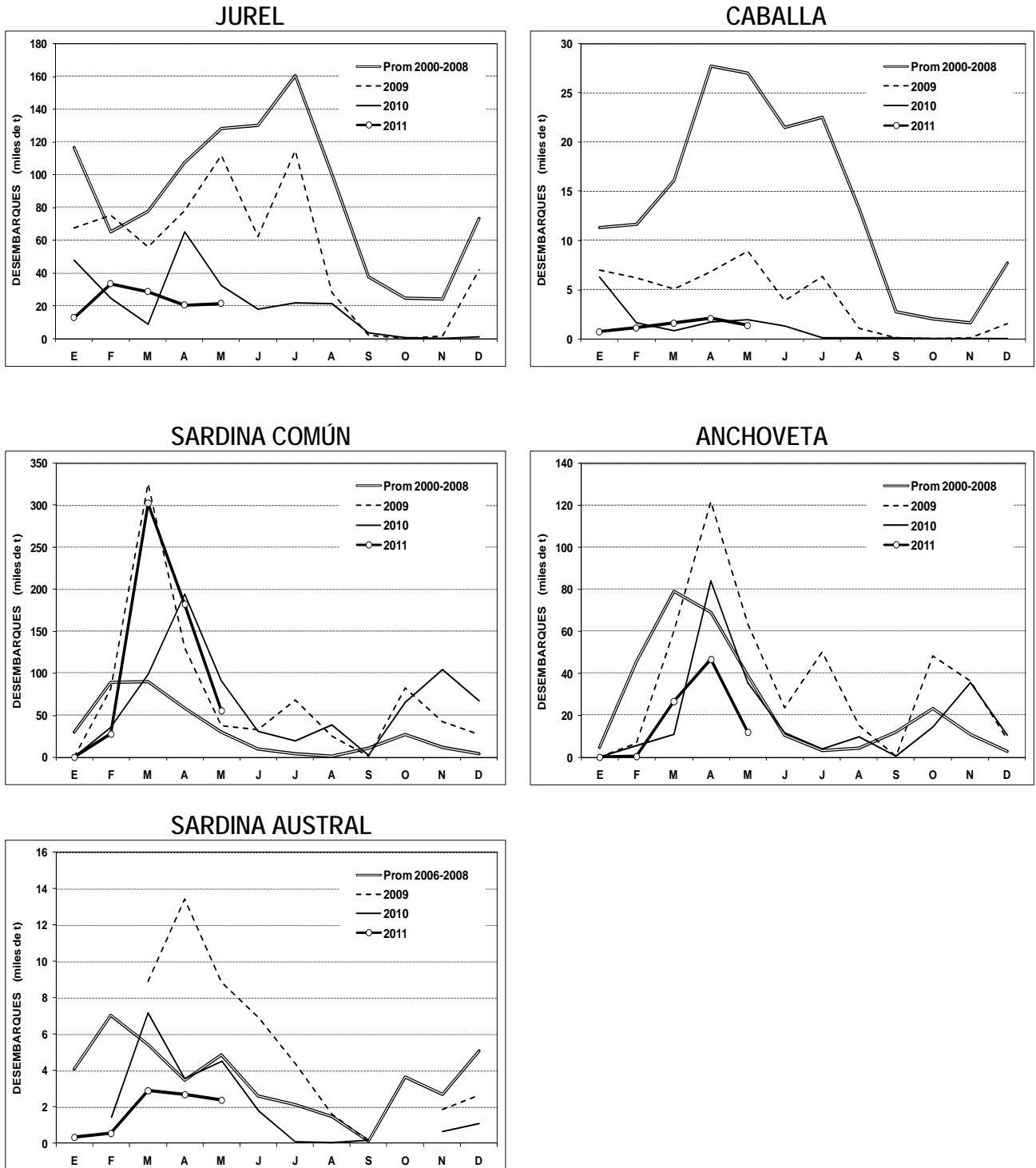
Tabla 3 Desembarque por zona, en la 2° quincena y acumulado a la fecha. (2011)

Zonas	2° quincena		Acumulado 2011	
	t	%	t	%
San Antonio	1.992	6	96.617	10
Talcahuano	23.387	75	714.054	77
Valdivia	3.232	10	96.104	10
Chiloé	2.615	8	21.930	2
Total	31.226	100	928.705	100

¹ Elaborado por IFOP a través de información Semapesca. 2010 y 2011 datos preliminares



DESEMBARQUE (t) MENSUAL 2009-2011 Y PROMEDIO 2000-2008 ZONA CENTRO-SUR





Principales recursos según zona en la segunda quincena de mayo

Zona	Recurso A	Recurso B
San Antonio	Sardina común Anchoveta	Jibia o calamar rojo Pampanito
Talcahuano	Sardina común Jurel Anchoveta Caballa	Bacaladillo o mote Jibia o calamar rojo Machuelo o tritre
Valdivia	Sardina común Jurel Anchoveta	Caballa Bacaladillo o mote Sierra
Chiloé		Jibia o calamar rojo Merluza del Sur Merluza de cola Reineta Congrio Dorado

A: Objetivo principal;

B: secundario e incidentales

ASPECTOS BIOLÓGICOS RELEVANTES PECES PELÁGICOS ZONA CENTRO-SUR

Jurel *Trachurus murphyi*. La estructura de talla de 2.580 ejemplares se sustentó por un rango de talla que osciló de 26 a 54 cm LH, con moda principal en 40 cm, sin registrarse ejemplares bajo la talla mínima legal (<26 cm). Las muestras analizadas provienen de la zona de Chiloé y Guaitecas. No se detecta actividad reproductiva a la fecha.

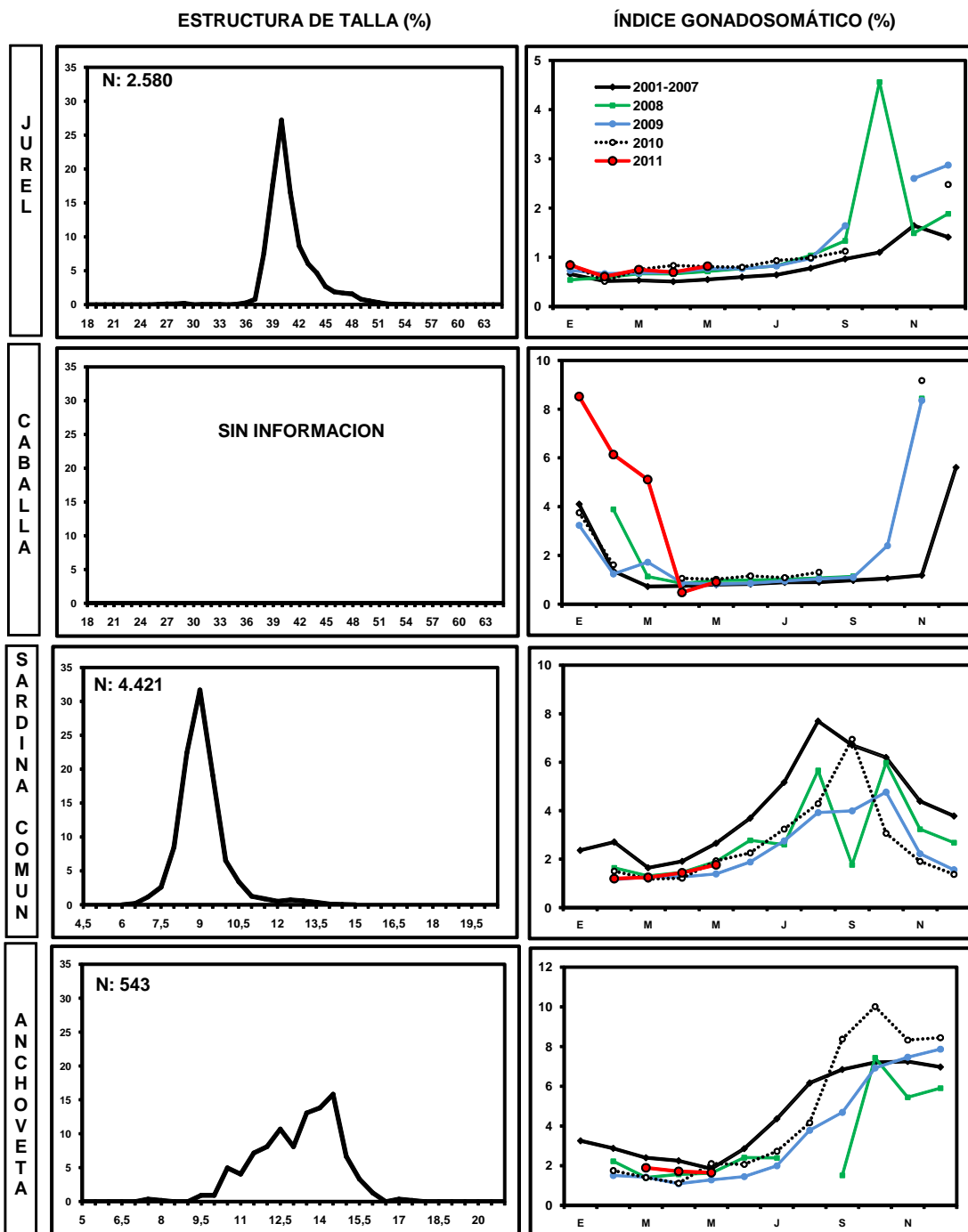
Caballa *Scomber japonicus*. Escasa captura, sin muestreo.

Sardina común *Strangomera bentincki*. El análisis de 4.421 ejemplares estuvo constituido por muestras que fluctuaron entre 6,5 cm y 14,5 cm con moda en 9,0 cm LT, encontrándose el 97% bajo la talla de primera madurez (<11,5 cm). Los ejemplares provinieron de las zonas de Talcahuano y Valdivia, ambas estructuras fueron similares. En la zona de Chiloé no se registró desembarque. No se detecta actividad reproductiva a la fecha.

Anchoveta *Engraulis ringens*. La estructura de talla de 543 ejemplares estuvo conformada por un rango de tallas que fluctuó entre 7,5 cm y 17,5 cm LT, con moda en 14,5 cm y con el 19% bajo la talla de primera madurez (<12,0 cm). Las muestras provinieron principalmente de la zona de Talcahuano y secundariamente de Valdivia. En la zona de Chiloé no se registró desembarque. No se registra actividad reproductiva a la fecha.

Sardina austral *Sprattus fuegensis*. El análisis de 1.091 ejemplares muestreados en Chiloé generó una estructura que fluctuó entre 7,5 cm y 17,5 cm LT, con moda principal en 15,0 cm y secundaria 11,5 cm. El 42% de las sardinas se situó bajo la talla de primera madurez (<13,5 cm). No se registra actividad reproductiva a la fecha.

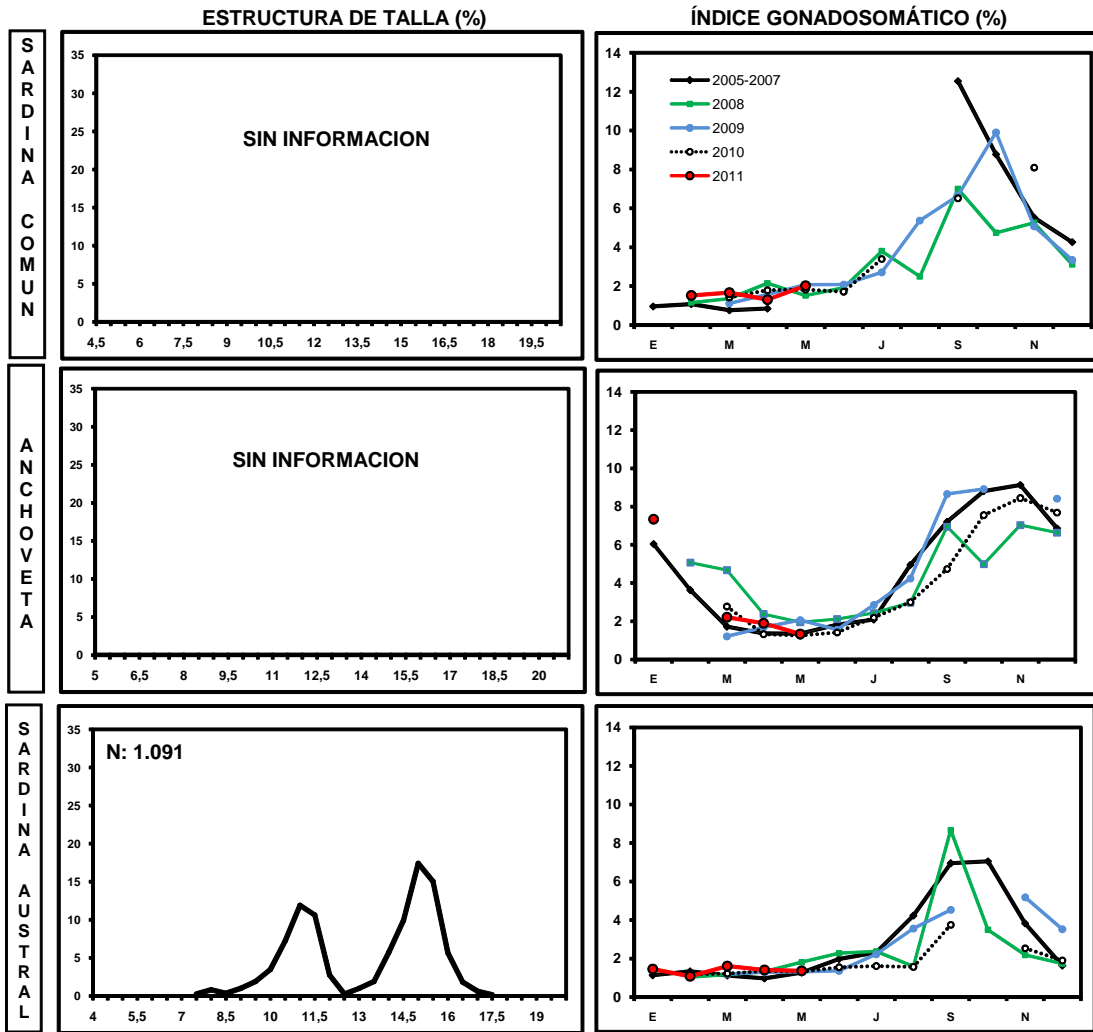
SEGUNDA QUINCENA DE MAYO, 2011 ZONA CENTRO-SUR



Nota: año 2011 datos preliminares

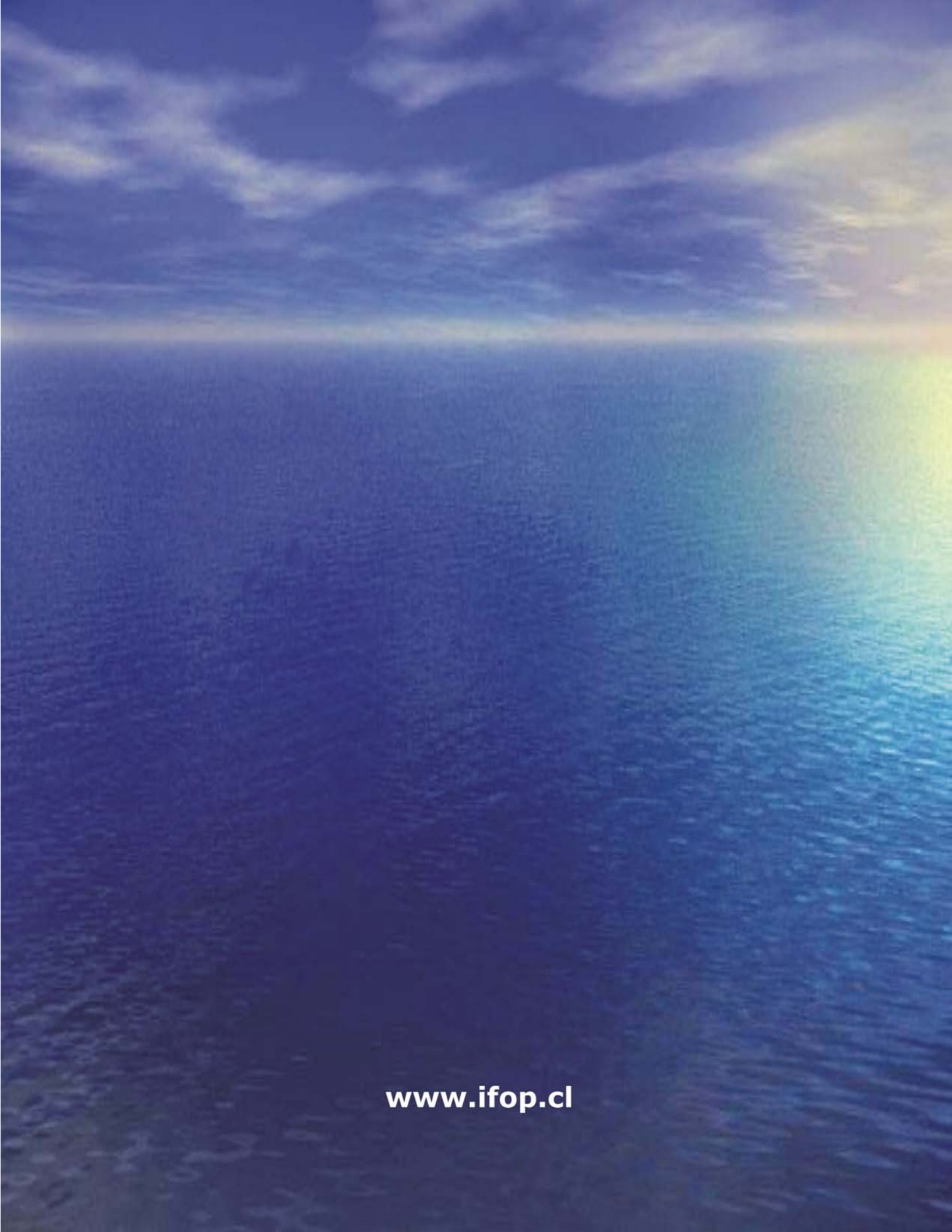


SEGUNDA QUINCENA DE MAYO, 2011 ZONA CHILOÉ (MAR INTERIOR)





INSTITUTO DE FOMENTO PESQUERO
Sección Ediciones y Producción
Blanco 839, Fono 56-32-2151500
Valparaíso, Chile
www.ifop.cl



www.ifop.cl