



**BOLETÍN BIOLÓGICO PESQUERO QUINCENAL N°13
(V; VIII; XIV, X, XI REGIÓN)
(01 al 15 NOVIEMBRE, 2011)**

ACTIVIDAD 1: RECURSOS PELÁGICOS
Pesquería Pelágica Zona Centro-Sur 2011

SUBPESCA / Noviembre 2011



BOLETÍN BIOLÓGICO PESQUERO QUINCENAL N°13
(V; VIII; XIV, X, XI REGIÓN)
(01 al 15 NOVIEMBRE, 2011)
ACTIVIDAD 1: RECURSOS PELÁGICOS
Pesquería Pelágica Zona Centro-Sur 2011
SUBPESCA / Noviembre 2011

Asesoría integral para la toma de decisiones
en pesca y acuicultura 2011

REQUIRENTE

SUBSECRETARÍA DE PESCA
Subsecretario de Pesca
Pablo Galilea Carrillo

EJECUTOR

INSTITUTO DE FOMENTO PESQUERO, IFOP

Jefe División Investigación Pesquera
Mauricio Braun Alegría

Director Ejecutivo
Jorge Antonio Toro Da'Ponte

JEFE PROYECTO

Antonio Aranis Rodríguez

AUTORES

Antonio Aranis R.
Alejandra Gómez A.
Marlene Ramírez E.

**BOLETÍN BIOLÓGICO PESQUERO QUINCENAL N° 13**

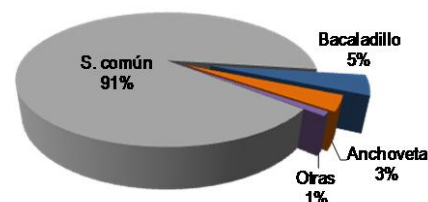
(V; VIII; XIV, X, XI REGIÓN) (01 al 15 NOVIEMBRE, 2011) AÑO 01

A. ARANIS R., A. GOMEZ A. y M. RAMÍREZ E. (antonio.aranis@ifop.cl)**DESEMBARQUE¹ DE PECES PELÁGICOS ORIENTADOS A PRODUCCION INDUSTRIAL****V - XI REGIÓN**

Primera quincena de noviembre

Desembarque total : **39.983 t**

36.262 t sardina común	90,7 %
1 t jurel	0,0 %
1.380 t anchoveta	3,5 %
152 t sardina austral	0,4 %
0 t caballa	0,0 %
2.188 t otras especies (principalmente bacaladillo)	5,5 %
39.983 t total	100 %



Al 15 de noviembre

Desembarque acumulado: **1.230.518 t**

cifra 8% menor respecto del 2010 (111 mil t) y 43% menor que el 2009 (934 mil t)

Tabla 1.

Desembarque acumulado a la fecha. (2011, 2010 y 2009)

ACUMULADO	2011		2010		2009		Variación		Variación	
	t	%	t	%	t	%	2011 en 2010		2011 - 2009	
Sardina común	768.257	62	677.969	51	825.492	38	13 %	mayor	7 %	menor
Jurel	175.980	14	243.193	18	598.337	28	28 %	menor	71 %	menor
Anchoveta	100.049	8	211.578	16	426.211	20	53 %	menor	77 %	menor
Sardina austral	11.288	1	18.834	1	46.864	2	40 %	menor	76 %	menor
Caballa	10.282	1	13.843	1	45.280	2	26 %	menor	77 %	menor
Otras especies	164.662	13	176.454	13	221.922	10	7 %	menor	26 %	menor
TOTAL	1.230.518	100	1.341.871	100	2.164.106	100	8 %	menor	43 %	menor

Tabla 2.

Desembarque según flota acumulado a la fecha y total recursos. (2002 a 2011)

Acumulado	2011	2010	2009	2008	2007	2006	2005	2004	2003	2002
Industrial	332.239	618.594	1.028.601	1.075.357	1.559.963	1.519.712	1.556.089	1.686.292	1.502.875	1.364.834
Artesanal	898.279	723.277	1.135.505	952.607	706.960	1.133.990	798.972	727.488	510.601	544.488
Total	1.230.518	1.341.871	2.164.106	2.027.964	2.266.923	2.653.702	2.355.061	2.413.780	2.013.476	1.909.322

Tabla 3.

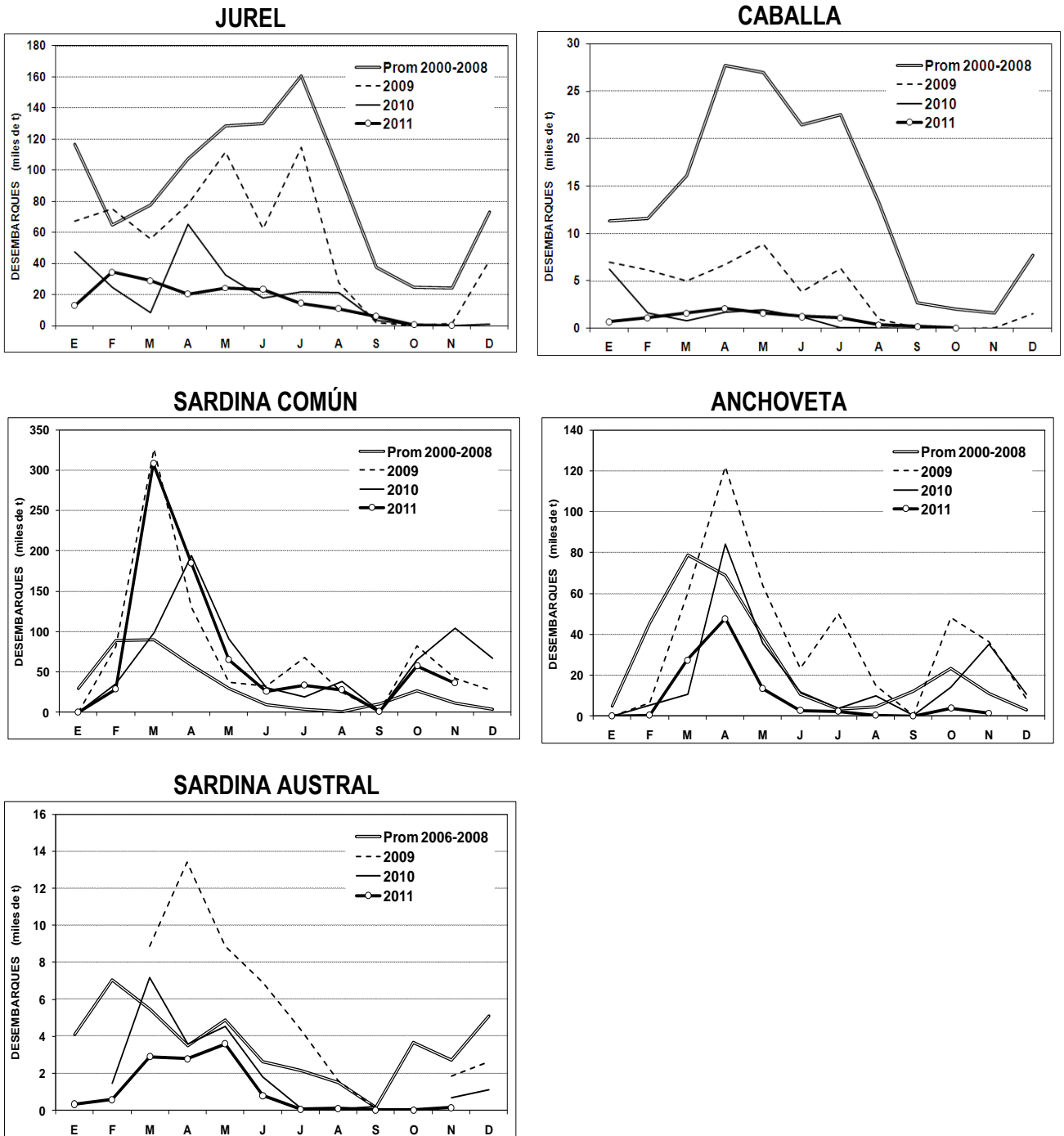
Desembarque por zona, en la quincena y acumulado a la fecha. (2011)

Zonas	1° quincena		Acumulado 2011	
	t	%	t	%
San Antonio	510	1	110.194	9
Talcahuano	17.123	43	888.029	72
Valdivia	22.198	56	200.185	16
Chiloé	152	0	32.110	3
Total	39.983	100	1.230.518	100

¹ Elaborado por IFOP a través de información de Subsecretaría de Pesca. 2010 y 2011 datos preliminares



DESEMBARQUE (t) MENSUAL 2009-2011 Y PROMEDIO 2000-2008 ZONA CENTRO-SUR





Principales recursos según zona en la primera quincena de noviembre

Zona	Recurso A	Recurso B
San Antonio	Sardina común Jibia o calamar rojo Bacaladillo o mote Machuelo o tritre	
Talcahuano	Sardina común Bacaladillo o mote	Anchoveta Machuelo o tritre Pampanito
Valdivia	Sardina común	Anchoveta
Chiloé	Sardina austral	

A: Principal ($\geq 10\%$ de la captura total de la zona);

B: secundario e incidentales

ASPECTOS BIOLÓGICOS RELEVANTES ZONA CENTRO-SUR

Jurel (*Trachurus murphyi*). Escasa captura, sin muestreo.

Caballa (*Scomber japonicus*). Sin captura.

Sardina común (*Strangomera bentinckii*). El análisis de **8.005 ejemplares** de la zona de **Talcahuano** y **Valdivia** fue sustentado por tallas que fluctuaron entre 8,5 cm y 17,5 cm LT, con moda en 11,0 cm, encontrándose el 37% bajo la talla de primera madurez (<11,5 cm). El IGS continúa descendiendo (4,3), señal que el recurso se encuentra en desove. Las hembras maduras representaron un 34%. En **Chiloé**, debido a la veda no se registró actividad extractiva durante la primera quincena de noviembre.

Anchoveta (*Engraulis ringens*). El análisis de **1.669 ejemplares** de la zona de **Talcahuano** y **Valdivia** se realizó sobre tallas que fluctuaron entre 8,5 cm y 17,5 cm LT, con moda en 14,0 cm, encontrándose el 7% bajo la talla de primera madurez (<12,0 cm). De los tres pequeños pelágicos, éste es el que aún se mantiene en proceso reproductivo con un IGS de 8,8 y con el 56% de las hembras maduras. En **Chiloé**, debido a la veda no se registró actividad extractiva durante la primera quincena de noviembre.

Sardina austral (*Sprattus fuegensis*). La estructura de talla fue sustentada por **107 ejemplares** distribuidos entre 12,0 cm y 17,5 cm, con moda en 14,5 cm LT, registrando un 12% ejemplares bajo la talla de primera madurez (<13,0 cm). El proceso reproductivo continúa en declinación con un IGS de 4,4; no obstante, el 59% del las hembras se encuentran maduras.

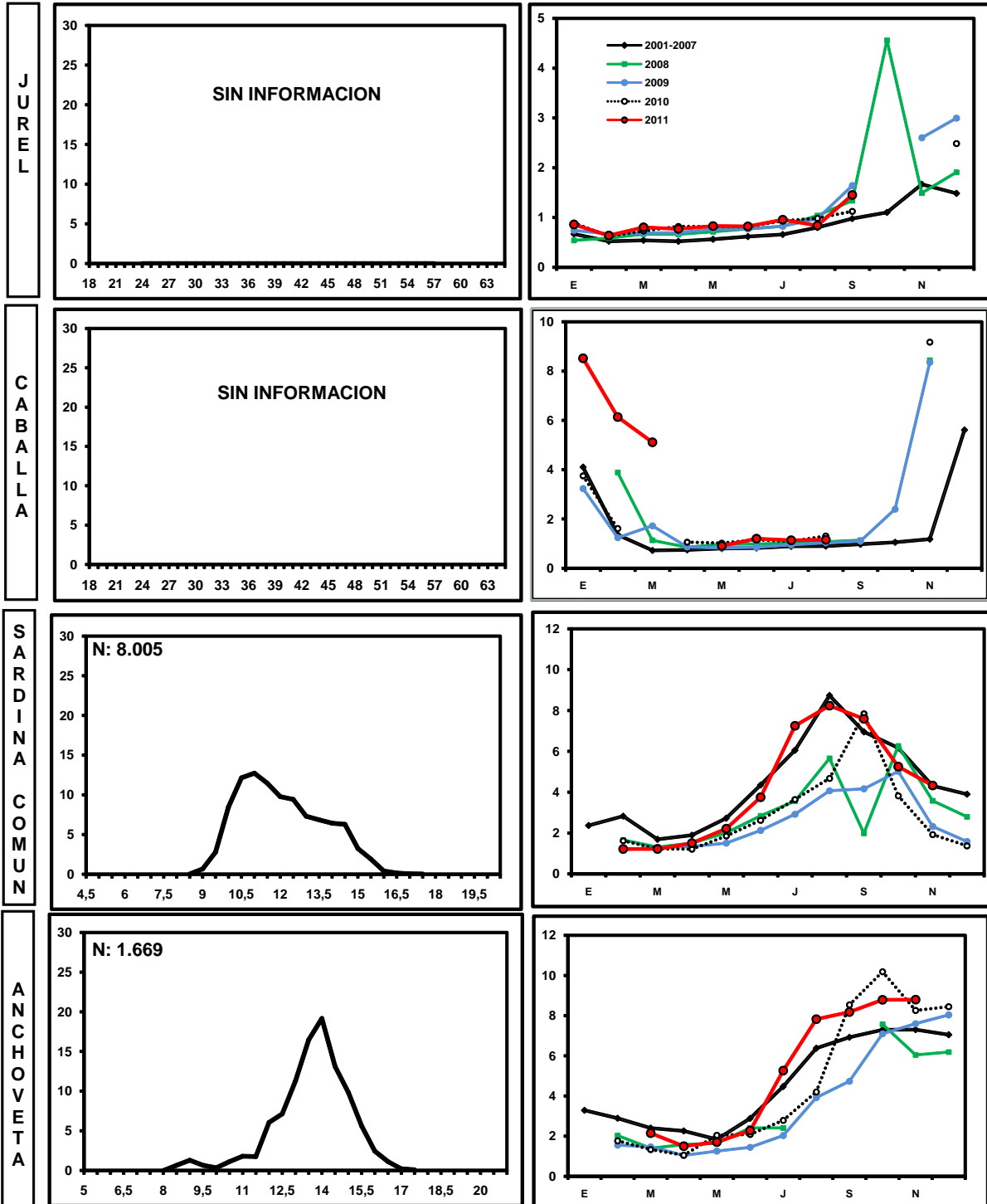
A través del D. Ex. N° 705 del 4 de agosto de 2011 (Mod. D. Ex N°115/98), la sardina común y la anchoveta entran en veda reproductiva entre el 8 de agosto y el 21 de octubre para la V a XIV Regiones. Para la X Región la veda se mantiene entre el 15 de septiembre y el 15 de noviembre (D. Ex N° 1161/09).



PRIMERA QUINCENA DE NOVIEMBRE, 2011 ZONA CENTRO-SUR

ESTRUCTURA DE TALLA (%)

ÍNDICE GONADOSOMÁTICO (%)

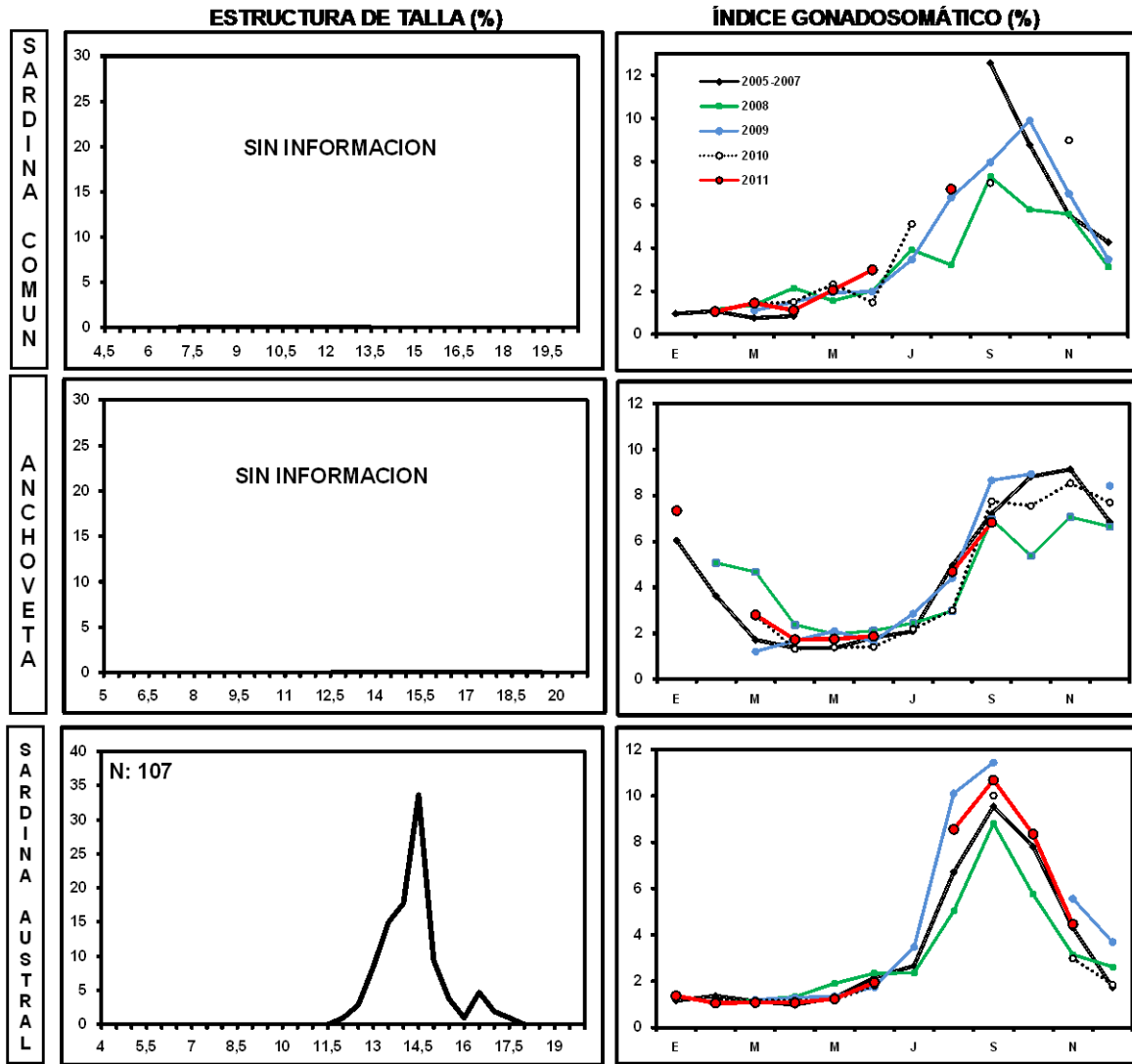


Nota: año 2011 datos preliminares

IGS CORRESPONDE A HEMBRAS SOBRE LA TALLA DE PRIMERA MADUREZ DE S. COMUN, ANCHOVETA Y S. AUSTRAL



PRIMERA QUINCENA DE NOVIEMBRE, 2011 ZONA CHILOÉ (MAR INTERIOR)





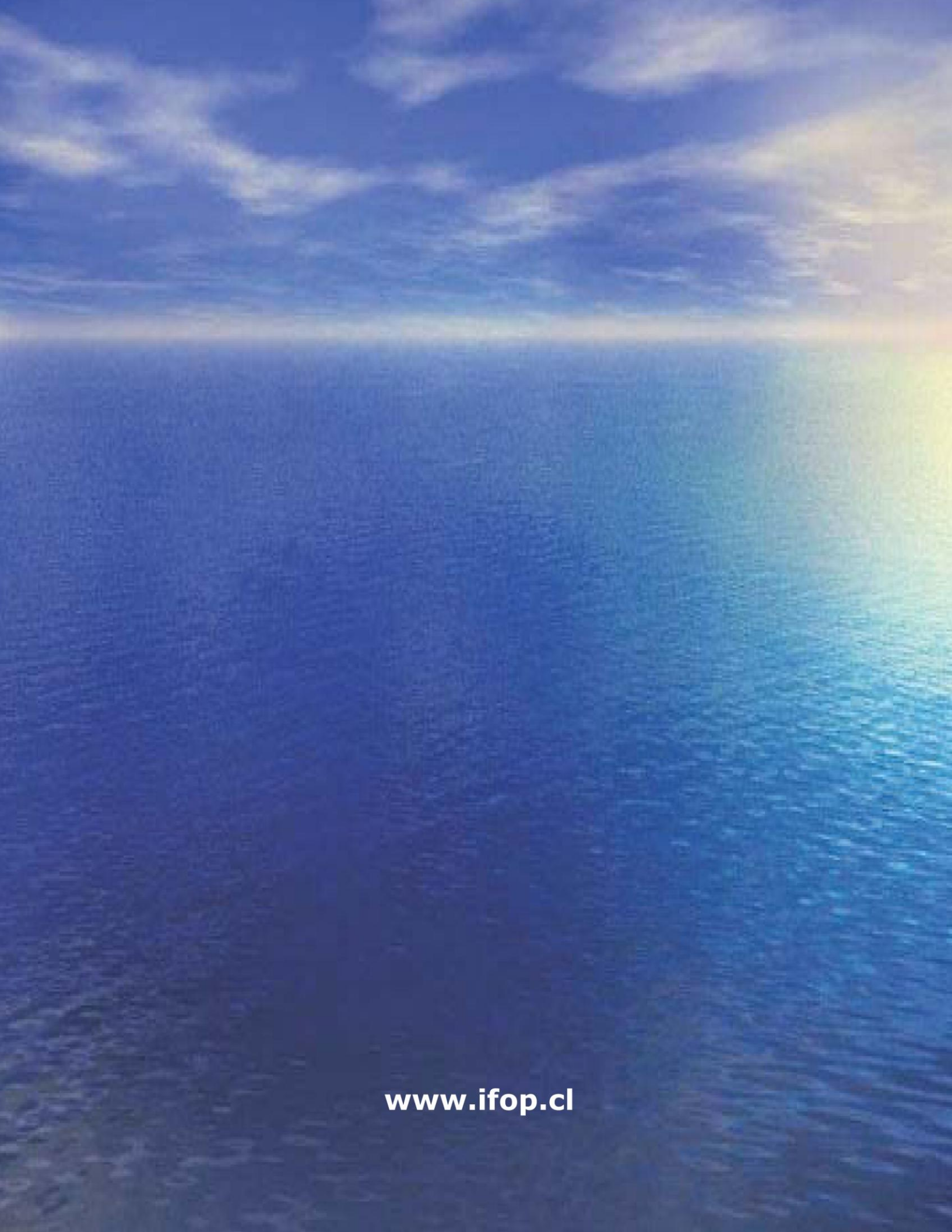
INSTITUTO DE FOMENTO PESQUERO

Unidad de Ediciones y Producción

Blanco 839, Fono 56-32-2151500

Valparaíso, Chile

www.ifop.cl



www.ifop.cl