



**BOLETÍN BIOLÓGICO PESQUERO QUINCENAL N°11
(V; VIII; XIV, X, XI REGIÓN)
(01 al 15 OCTUBRE, 2011)**

ACTIVIDAD 1: RECURSOS PELÁGICOS
Pesquería Pelágica Zona Centro-Sur 2011

SUBPESCA / Noviembre - 2011



**BOLETÍN BIOLÓGICO PESQUERO QUINCENAL N°11
(V; VIII; XIV, X, XI REGIÓN)
(01 al 15 OCTUBRE, 2011)**

ACTIVIDAD 1: RECURSOS PELÁGICOS
Pesquería Pelágica Zona Centro-Sur 2011

SUBPESCA / Noviembre - 2011

Asesoría integral para la toma de decisiones
en pesca y acuicultura 2011

REQUIRENTE

SUBSECRETARÍA DE PESCA
Subsecretario de Pesca
Pablo Galilea Carrillo

EJECUTOR

INSTITUTO DE FOMENTO PESQUERO, IFOP

Jefe División Investigación Pesquera
Mauricio Braun Alegría

Director Ejecutivo
Jorge Antonio Toro Da'Ponte

JEFE PROYECTO

Antonio Aranis Rodríguez

AUTORES

Antonio Aranis R.
Alejandra Gómez A.
Marlene Ramírez E.



BOLETÍN BIOLÓGICO PESQUERO QUINCENAL N° 11

(V; VIII; XIV, X, XI REGIÓN) (01 al 15 OCTUBRE, 2011) AÑO 01

A. ARANIS R., A. GOMEZ y M. RAMÍREZ (antonio.aranis@ifop.cl)

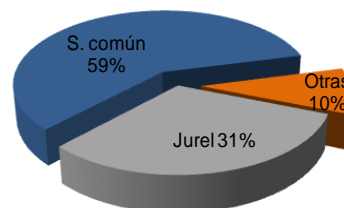
DESEMBARQUE¹ DE PECES PELÁGICOS ORIENTADOS A PRODUCCION INDUSTRIAL

V - XI REGIÓN

Primera quincena de octubre

Desembarque total : 978 t

576 t sardina común	58,9 %
307 t jurel	31,4 %
22 t anchoveta	2,2 %
11 t sardina austral	1,1 %
61 t caballa	6,2 %
2 t otras especies	0,2 %
978 t total	100 %



Al 15 de octubre

Desembarque acumulado: 1.119.605 t

cifra 0,5% mayor respecto del 2010 (5,4 mil t) y 44% menor que el 2009 (872 mil t)

Tabla 1.

Desembarque acumulado a la fecha. (2011, 2010 y 2009).

ACUMULADO	2011		2010		2009		Variación		Variación	
	t	%	t	%	t	%	2011 en 2010		2011 - 2009	
Sardina común	674.935	60	509.307	46	743.572	37	33 %	mayor	9 %	menor
Jurel	175.966	16	243.162	22	596.615	30	28 %	menor	71 %	menor
Anchoveta	94.767	8	162.082	15	358.732	18	42 %	menor	74 %	menor
Sardina austral	11.134	1	18.357	2	45.050	2	39 %	menor	75 %	menor
Caballa	10.282	1	13.842	1	45.220	2	26 %	menor	77 %	menor
Otras especies	152.521	14	167.444	15	202.967	10	9 %	menor	25 %	menor
TOTAL	1.119.605	100	1.114.194	100	1.992.157	100	0,5 %	mayor	44 %	menor

Tabla 2.

Desembarque según flota acumulado a la fecha y total recursos. (2002 a 2011).

Acumulado	2011	2010	2009	2008	2007	2006	2005	2004	2003	2002
Industrial	289.215	504.535	902.681	1.014.682	1.471.241	1.457.971	1.519.493	1.649.604	1.446.495	1.197.455
Artisanal	830.390	609.659	1.089.476	899.501	683.423	1.089.527	776.755	678.002	489.034	511.040
Total	1.119.605	1.114.194	1.992.157	1.914.183	2.154.664	2.547.498	2.296.248	2.327.606	1.935.529	1.708.495

Tabla 3.

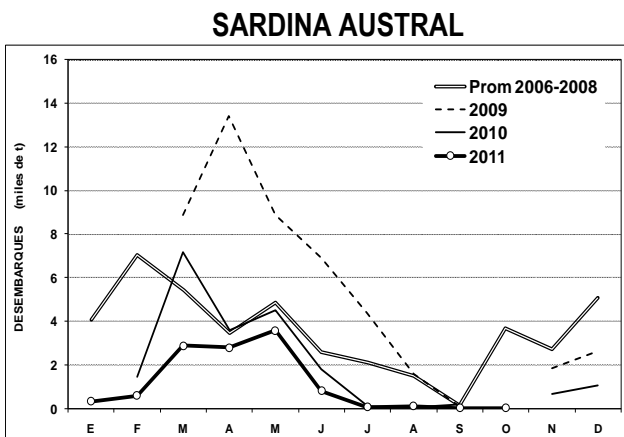
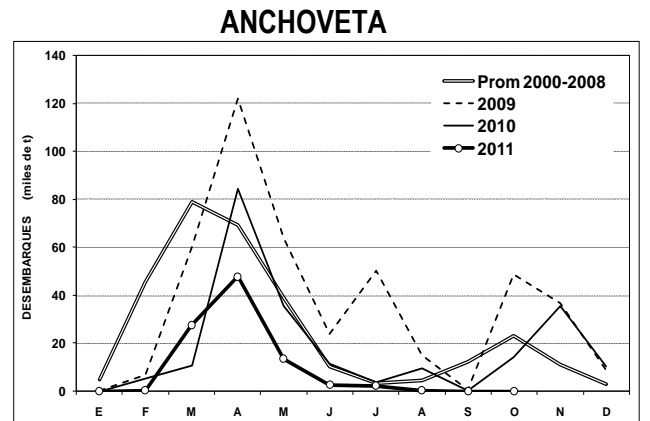
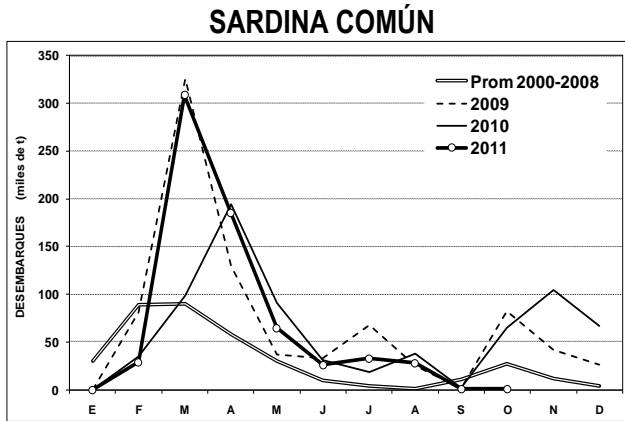
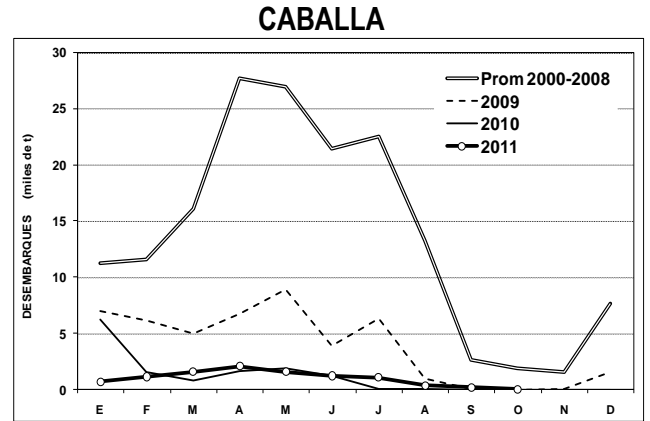
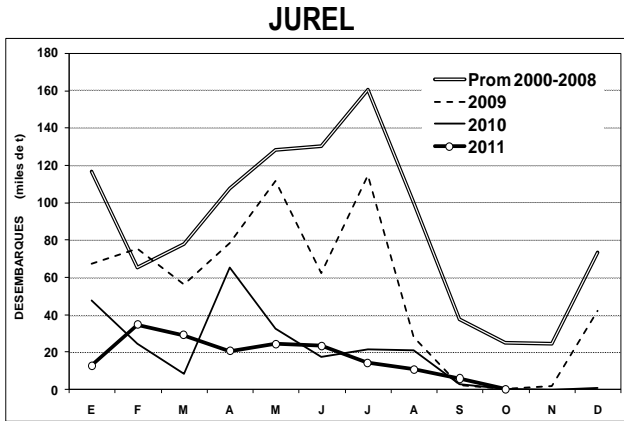
Desembarque por zona, en la quincena y acumulado a la fecha. (2011).

Zonas	1° quincena		Acumulado 2011	
	t	%	t	%
San Antonio	15	2	109.457	10
Talcahuano	600	61	821.028	73
Valdivia	350	36	157.165	14
Chiloé	13	1	31.955	3
Total	978	100	1.119.605	100

¹ Elaborado por IFOP a través de información de Subsecretaría de Pesca. 2010 y 2011 datos preliminares



DESEMBARQUE (t) MENSUAL 2009–2011 Y PROMEDIO 2000–2008 ZONA CENTRO-SUR





Principales recursos según zona en la primera quincena de octubre

Zona	Recurso A	Recurso B
San Antonio	Jurel	Machuelo o tritre
Talcahuano	Sardina común	Anchoveta Jurel
Valdivia	Jurel Caballa	
Chiloé	Sardina austral Sardina común	Anchoveta

A: Objetivo principal ($\geq 10\%$ de la captura total de la zona);

B: secundario e incidentales

ASPECTOS BIOLÓGICOS RELEVANTES ZONA CENTRO-SUR

Jurel (*Trachurus murphyi*). Escasa captura, sin muestreo.

Caballa (*Scomber japonicus*). Escasa captura, sin muestreo.

Sardina común (*Strangomera bentincki*). El análisis de **641 ejemplares** de la zona de **Talcahuano y Valdivia** fue sustentado por tallas que fluctuaron entre 8,5 cm y 16,5 cm LT, con moda en 9,5 cm y 14,5 cm, encontrándose el 60% bajo la talla de primera madurez (<11,5 cm). El recurso aún se encuentra en pleno proceso reproductivo con un IGS de 8,6. Las hembras maduras representaron un 30%. En **Chiloé**, debido a la veda no se registró actividad extractiva durante la primera quincena de octubre.

Anchoveta (*Engraulis ringens*). En la zona de **Talcahuano**, el recurso aún se encuentra en proceso reproductivo con un IGS de 8,1. Las hembras maduras representaron un 33%. En **Chiloé**, no se registró actividad extractiva durante la primera quincena de octubre (veda).

Sardina austral (*Sprattus fuegensis*). La estructura de talla fue sustentada por **107 ejemplares** distribuidos entre 13,5 cm y 16,5 cm, con moda en 15,0 cm LT, sin registrar ejemplares bajo la talla de primera madurez (<13,0 cm). El recurso se encuentra en pleno proceso reproductivo con un IGS de 9,7 con la totalidad de las hembras maduras.

Los tres recursos pelágicos pequeños (sardinas y anchoveta) han comenzado este año sus procesos reproductivos anticipadamente (ver figura).

A través del D. Ex. N° 705 del 4 de agosto de 2011 (Mod. D. Ex N°115/98), la sardina común y la anchoveta entran en veda reproductiva entre el 8 de agosto y el 21 de octubre para la V a XIV Regiones. Para la X Región la veda se mantiene entre el 15 de septiembre y el 15 de noviembre (D. Ex N° 1161/09).

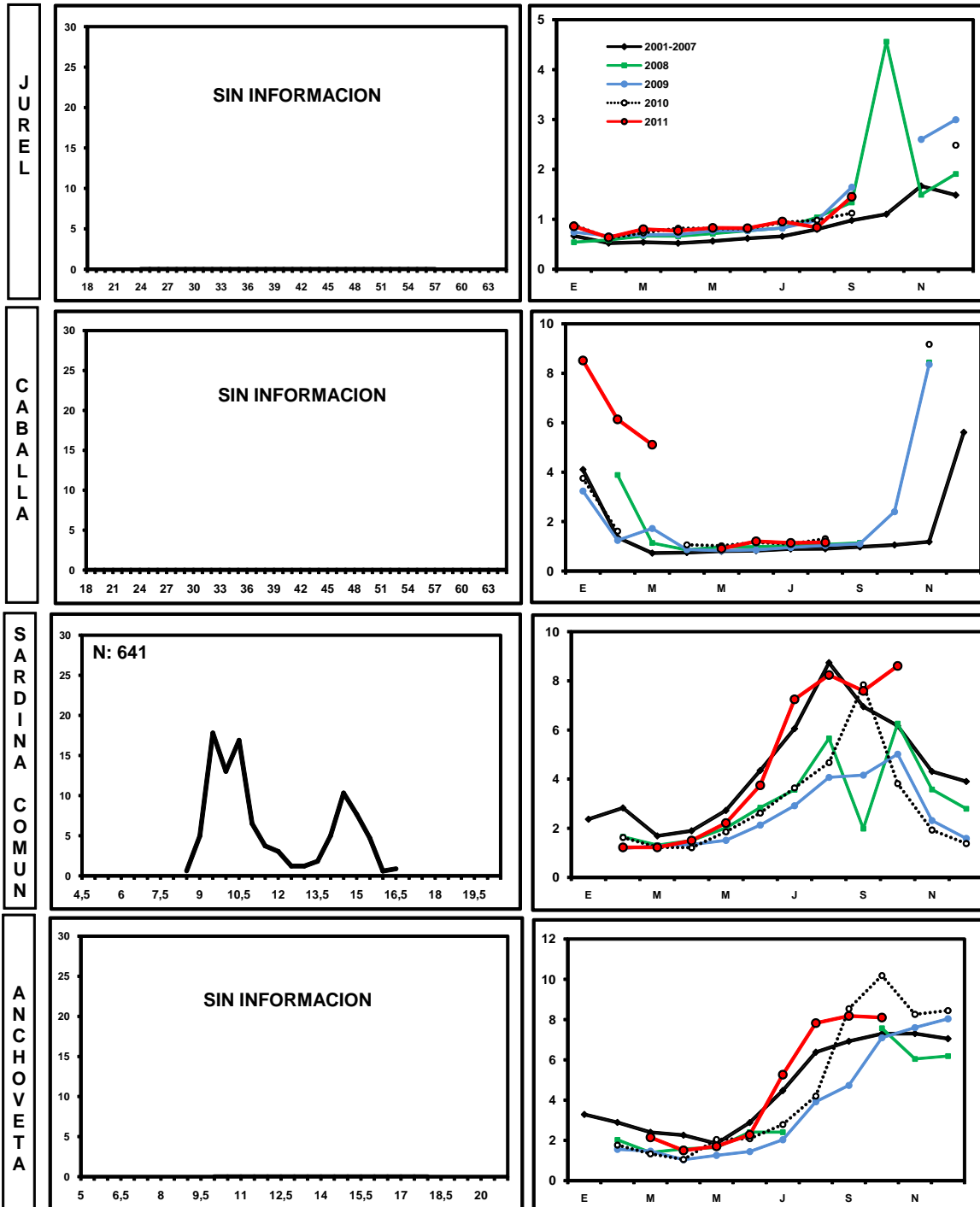
La información de s. común y anchoveta obtenidos durante el período de veda reproductiva, corresponde a muestreos recopilados a bordo de embarcaciones autorizadas a operara bajo pesca de investigación realizada por la U. de Concepción.



PRIMERA QUINCENA DE OCTUBRE, 2011 ZONA CENTRO-SUR

ESTRUCTURA DE TALLA (%)

ÍNDICE GONADOSOMÁTICO (%)

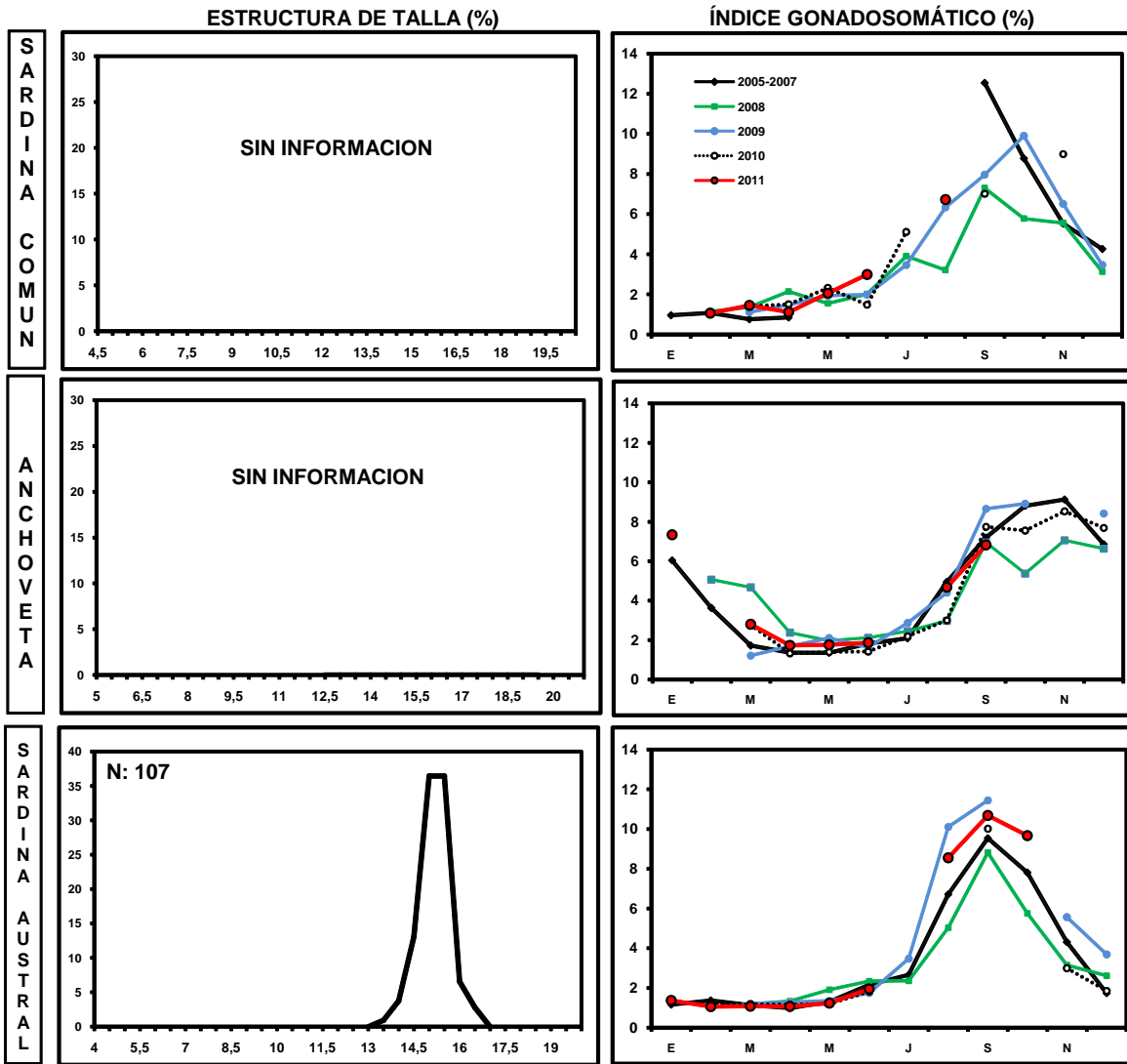


Nota: año 2011 datos preliminares

IGS CORRESPONDE A HEMBRAS SOBRE LA TALLA DE PRIMERA MADUREZ DE S. COMUN, ANCHOVETA Y S. AUSTRAL



PRIMERA QUINCENA DE OCTUBRE, 2011 ZONA CHILOÉ (MAR INTERIOR)



Nota: año 2011 datos preliminares

IGS CORRESPONDE A HEMBRAS SOBRE LA TALLA DE PRIMERA MADUREZ DE S. COMUN, ANCHOVETA Y S. AUSTRAL



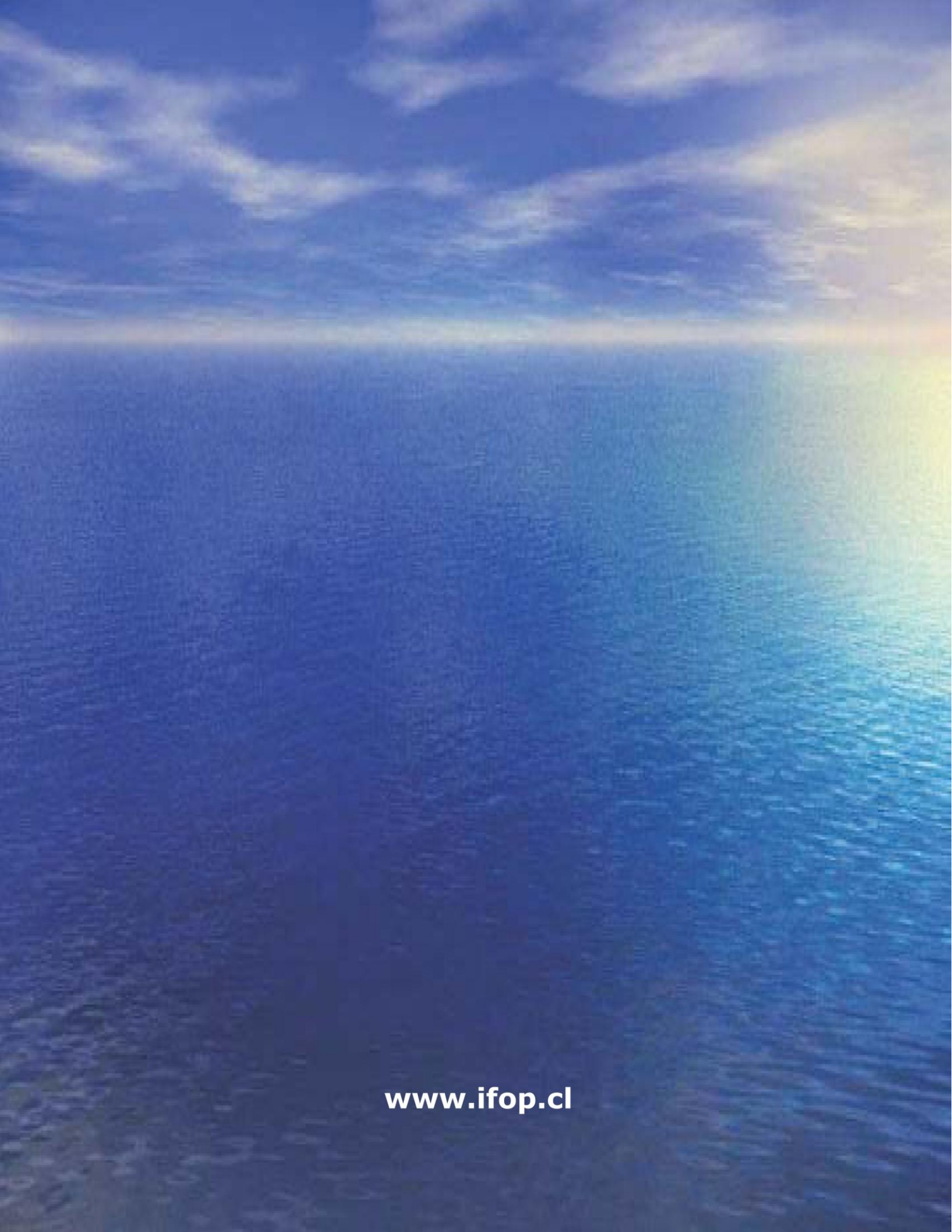
INSTITUTO DE FOMENTO PESQUERO

Sección Ediciones y Producción

Blanco 839, Fono 56-32-2151500

Valparaíso, Chile

www.ifop.cl



www.ifop.cl