



BOLETIN BIOLÓGICO PESQUERO QUINCENAL N° 10

(V; VIII; XIV, X, XI REGIÓN)

(16 al 30 septiembre, 2011)

ACTIVIDAD 1: RECURSOS PELÁGICOS

Pesquería Pelágica Zona Centro-Sur 2011

SUBPESCA / Octubre 2011



BOLETIN BIOLOGICO PESQUERO QUINCENAL N° 10

(V; VIII; XIV, X, XI REGIÓN)

(16 al 30 septiembre, 2011)

ACTIVIDAD 1: RECURSOS PELÁGICOS

Pesquería Pelágica Zona Centro-Sur 2011

SUBPESCA / Octubre 2011

Asesoría integral para la toma de decisiones
en pesca y acuicultura 2011

REQUIRENTE

SUBSECRETARÍA DE PESCA
Subsecretario de Pesca
Pablo Galilea Carrillo

EJECUTOR

INSTITUTO DE FOMENTO PESQUERO, IFOP

Jefe División Investigación Pesquera
Mauricio Braun Alegría

Director Ejecutivo
Jorge Antonio Toro Da'Ponte

JEFE PROYECTO

Antonio Aranis Rodríguez

AUTORES

Antonio Aranis R.
Alejandra Gómez A.
Marlene Ramírez E.



BOLETÍN BIOLÓGICO PESQUERO QUINCENAL N° 10 (V; VIII; XIV, X, XI REGIÓN) (16 al 30 SEPTIEMBRE, 2011) AÑO 01

A. ARANIS R., A. GÓMEZ y M. RAMÍREZ (antonio.aranis@ifop.cl)

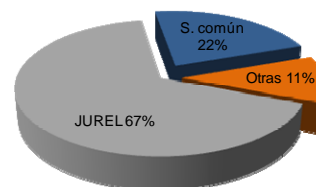
DESEMBARQUE¹ DE PECES PELÁGICOS ORIENTADOS A PRODUCCION INDUSTRIAL

V - XI REGIÓN

Segunda quincena de septiembre

Desembarque total : 2.027 t

449 t sardina común	22,2 %
1.352 t jurel	66,7 %
9 t anchoveta	0,4 %
0 t sardina austral	0,0 %
72 t caballa	3,6 %
145 t otras especies	7,2 %
2.027 t total	100,0 %



Al 30 de septiembre

Desembarque acumulado: 1.118.316 t

cifra 1% mayor (6 mil t) respecto al 2010 y 42% menor (806 mil t) respecto al 2009

Tabla 1 Desembarque acumulado a la fecha. (2011, 2010 y 2009)

ACUMULADO Recursos	2011		2010		2009		Variación 2011 en 2010		Variación 2011 - 2009	
	t	%	t	%	t	%				
Sardina común	874.180	80	508.594	48	700.703	38	33 %	mayor	4 %	menor
Jurel	175.850	18	242.495	22	598.471	31	28 %	menor	71 %	menor
Anchoveta	84.880	8	181.980	15	341.377	18	42 %	menor	72 %	menor
Sardina austral	11.080	1	18.357	2	45.050	2	40 %	menor	75 %	menor
Caballa	10.222	1	13.841	1	45.214	2	28 %	menor	77 %	menor
Otras especies	152.514	14	188.919	15	195.274	10	9 %	menor	22 %	menor
TOTAL	1.118.316	100	1.112.188	100	1.924.089	100	1 %	mayor	42 %	menor

Tabla 2 Desembarque según flota acumulado a la fecha y total recursos. (2002 a 2011)

Acumulado	2011	2010	2009	2008	2007	2006	2005	2004	2003	2002
Industrial	288.865	504.309	861.361	951.225	1.420.182	1.428.064	1.496.165	1.633.868	1.430.256	1.189.216
A Artesanal	829.451	607.877	1.062.728	865.941	668.442	1.060.585	761.136	666.406	481.634	509.881
Total	1.118.316	1.112.186	1.924.089	1.817.166	2.088.624	2.488.649	2.257.301	2.300.274	1.911.890	1.699.096

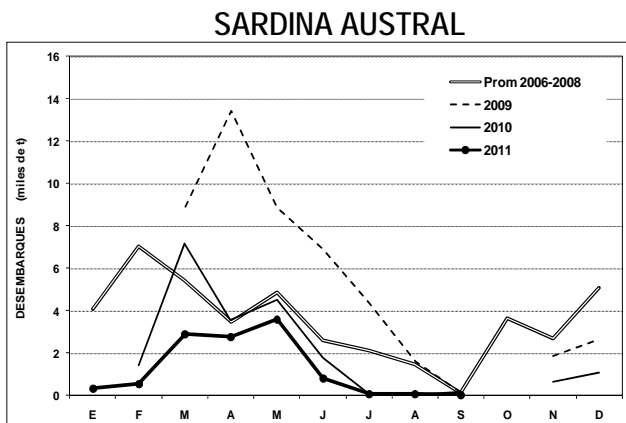
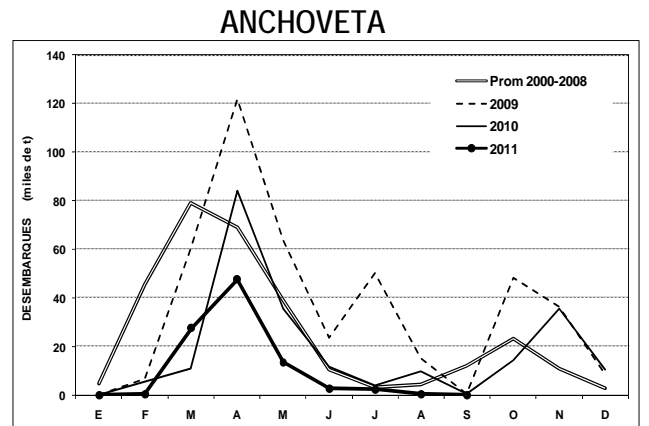
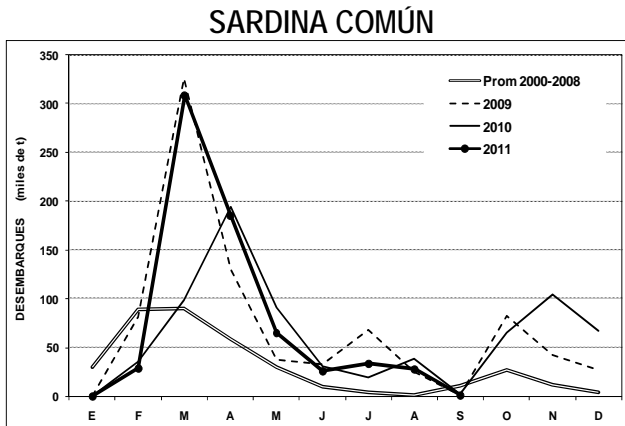
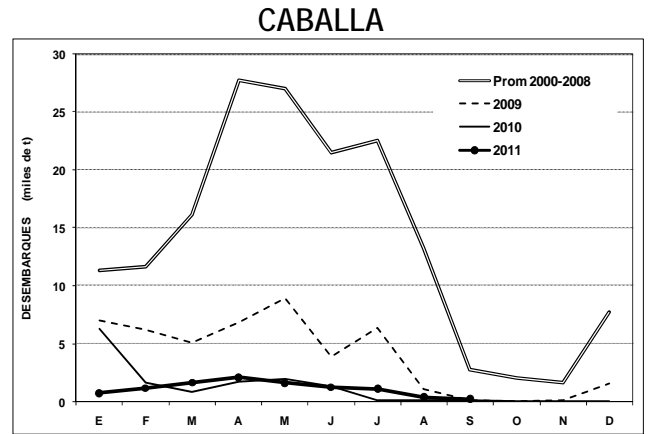
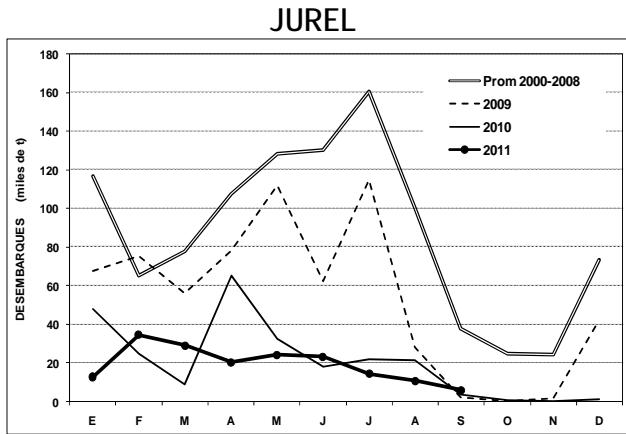
Tabla 3 Desembarque por zona, en la 1ª quincena y acumulado a la fecha. (2011)

Acumulado	2011	2010	2009	2008	2007	2006	2005	2004	2003	2002
Industrial	288.865	504.309	861.361	951.225	1.420.182	1.428.064	1.496.165	1.633.868	1.430.256	1.189.216
A Artesanal	829.451	607.877	1.062.728	865.941	668.442	1.060.585	761.136	666.406	481.634	509.881
Total	1.118.316	1.112.186	1.924.089	1.817.166	2.088.624	2.488.649	2.257.301	2.300.274	1.911.890	1.699.096

¹ Elaborado por IFOP a través de información de Subsecretaría de Pesca. 2010 y 2011 datos preliminares



DESEMBARQUE (t) MENSUAL 2009-2011 Y PROMEDIO 2000-2008 ZONA CENTRO-SUR





Principales recursos según zona, en la segunda quincena de septiembre

Zona	Recurso A	Recurso B
San Antonio	Jurel	Caballa Jibia o calamar rojo Cabinza
Talcahuano	Jurel Sardina común	Cojinoba del norte Machuelo o tritre Caballa Anchoveta
Valdivia		
Chiloé	Sardina austral (*)	

A: Objetivo principal ($\geq 10\%$ de la captura total de la zona);
(*) muestreo especial (consumo humano-carnada)

B: secundario e incidentales

ASPECTOS BIOLÓGICOS RELEVANTES ZONA CENTRO-SUR

Jurel (*Trachurus murphyi*). Escasa captura, sin muestreo.

Caballa (*Scomber japonicus*). Escasa captura, sin muestreo.

Sardina común (*Strangomera bentincki*). El análisis de 1.535 ejemplares de la zona de Talcahuano y Valdivia fue sustentado por tallas que fluctuaron entre 7,5 cm y 16,5 cm LT, con moda en 10,5 cm y 14,5 cm, encontrándose el 41% bajo la talla de primera madurez (<11,5 cm). El recurso aún se encuentra en pleno proceso reproductivo aunque el IGS mostró una leve declinación respecto al mes anterior. Las hembras maduras representaron un 74%. En Chiloé, no se registró actividad extractiva durante la primera quincena de septiembre.

Anchoveta (*Engraulis ringens*). En las zonas de San Antonio y Valdivia, se registró escasa actividad extractiva durante septiembre. En Chiloé, la estructura durante la segunda quincena de septiembre fue sustentada por muestras de 109 ejemplares distribuidos entre 12,0 cm y 19,0 cm, con moda en 17,5 cm LT, sin registrar ejemplares bajo la talla de primera madurez (<12,0 cm). Las hembras de anchoveta se encuentran en actividad reproductiva registrando un IGS de 6,8 con un 95% de ellas maduras.

Sardina austral (*Sprattus fuegensis*). La estructura de talla fue sustentada por muestras de 133 ejemplares (*) distribuidos entre 12,0 cm y 17,0 cm, con moda en 16,0 cm LT, registrando un 5% de ejemplares bajo la talla de primera madurez (<13,0 cm). El recurso se encuentra en pleno proceso reproductivo con un IGS de 10,7 con la totalidad de las hembras maduras.

Aparentemente, los dos recursos pelágicos pequeños (sardina y anchoveta) en julio de este año y en las zonas de S. Antonio-Valdivia, han comenzado sus procesos reproductivos anticipadamente. En Chiloé, para ambas sardinias, se observa su máxima intensidad reproductiva en septiembre (ver figura).

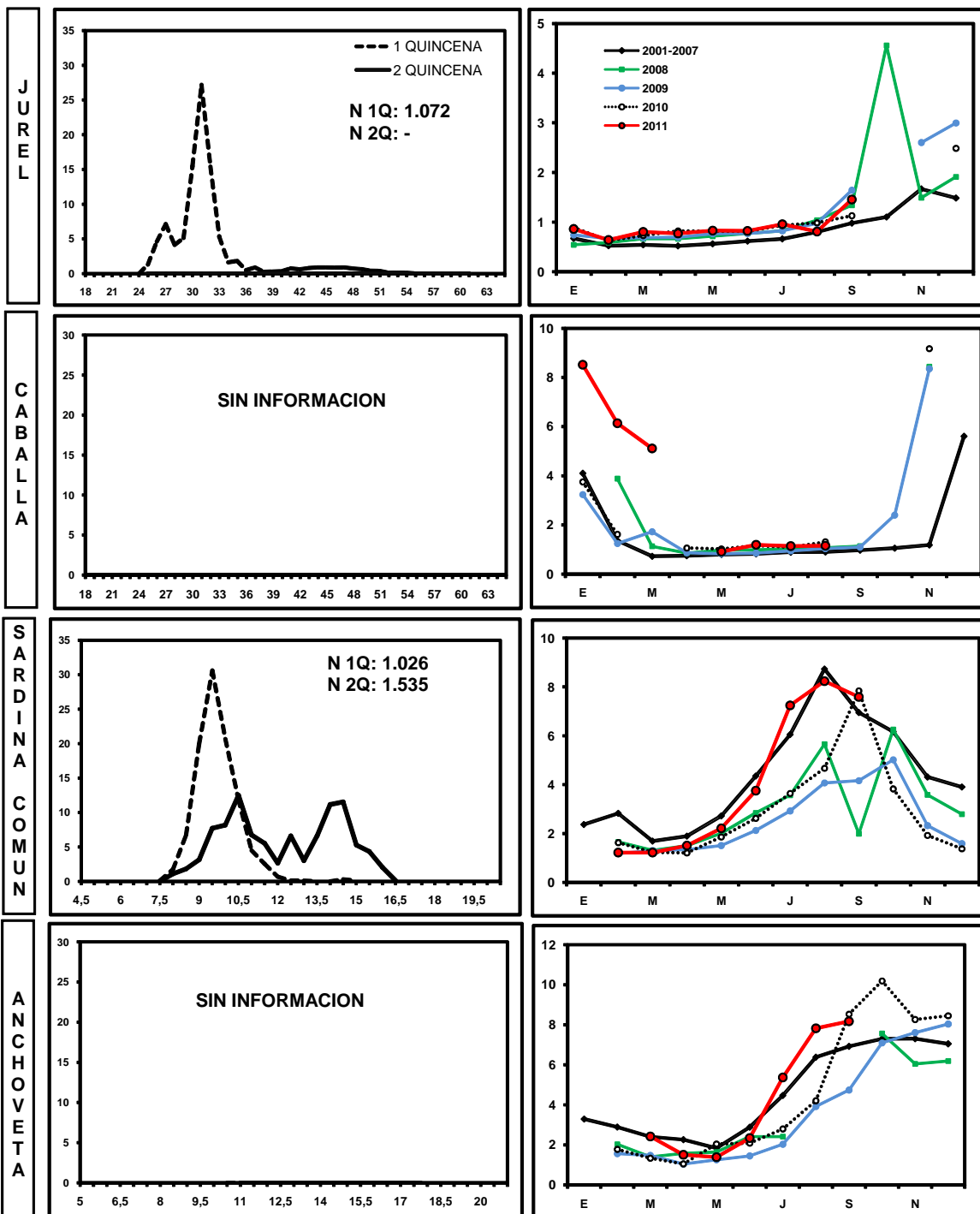
A través del D. Ex. N° 705 del 4 de agosto de 2011 (Mod. D. Ex N°115/98), la sardina común y la anchoveta entran en veda reproductiva entre el 8 de agosto y el 21 de octubre para la V a XIV Regiones. Para la X Región la veda se mantiene entre el 15 de septiembre y el 15 de noviembre (D. Ex N° 1161/09).



PRIMERA QUINCENA DE SEPTIEMBRE, 2011 ZONA CENTRO-SUR

ESTRUCTURA DE TALLA (%)

ÍNDICE GONADOSOMÁTICO (%)

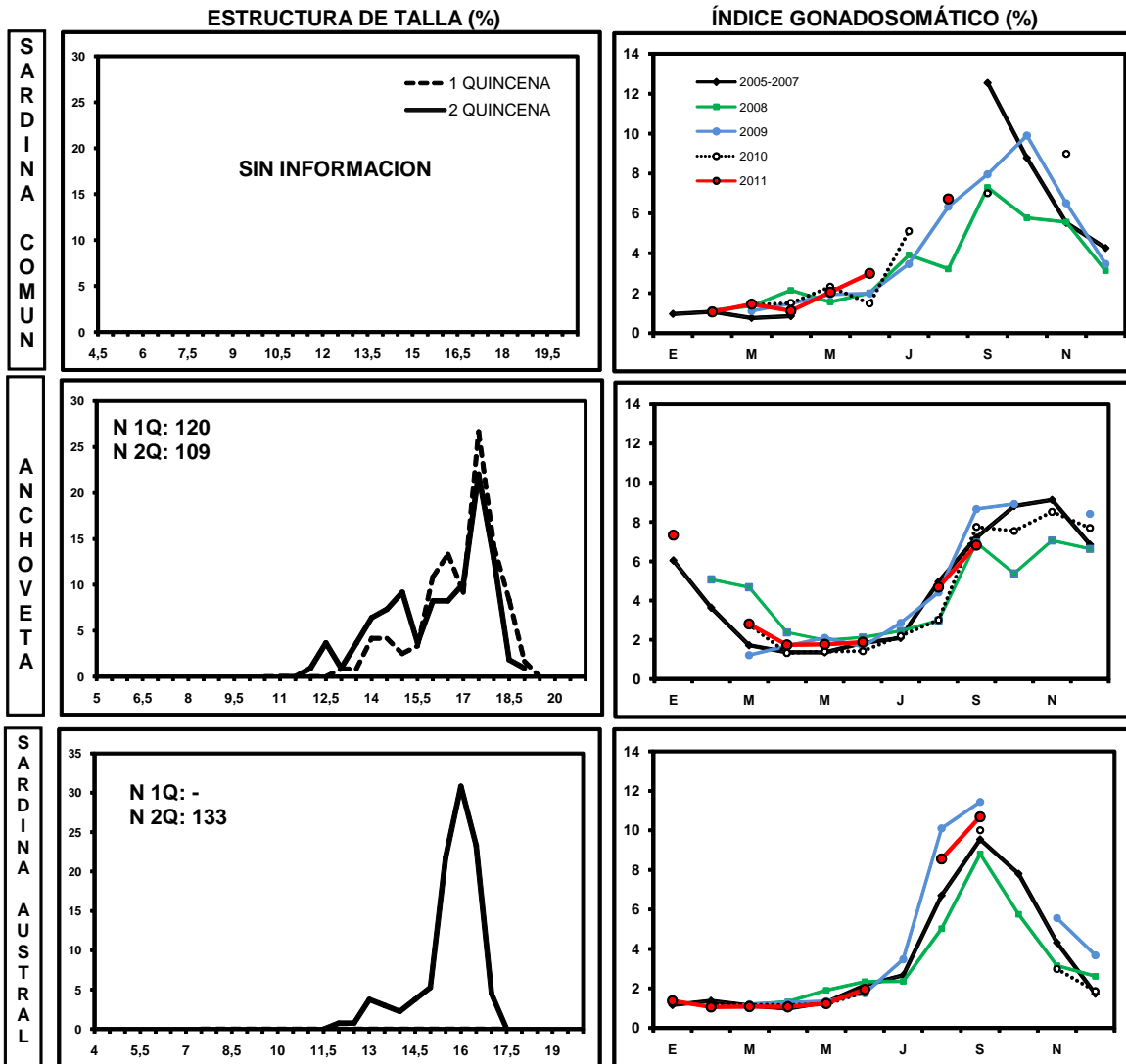


Nota: año 2011 datos preliminares

IGS CORRESPONDE A HEMBRAS SOBRE LA TALLA DE PRIMERA MADUREZ DE S. COMUN, ANCHOVETA Y S. AUSTRAL



PRIMERA QUINCENA DE SEPTIEMBRE, 2011 ZONA CHILOÉ (MAR INTERIOR)

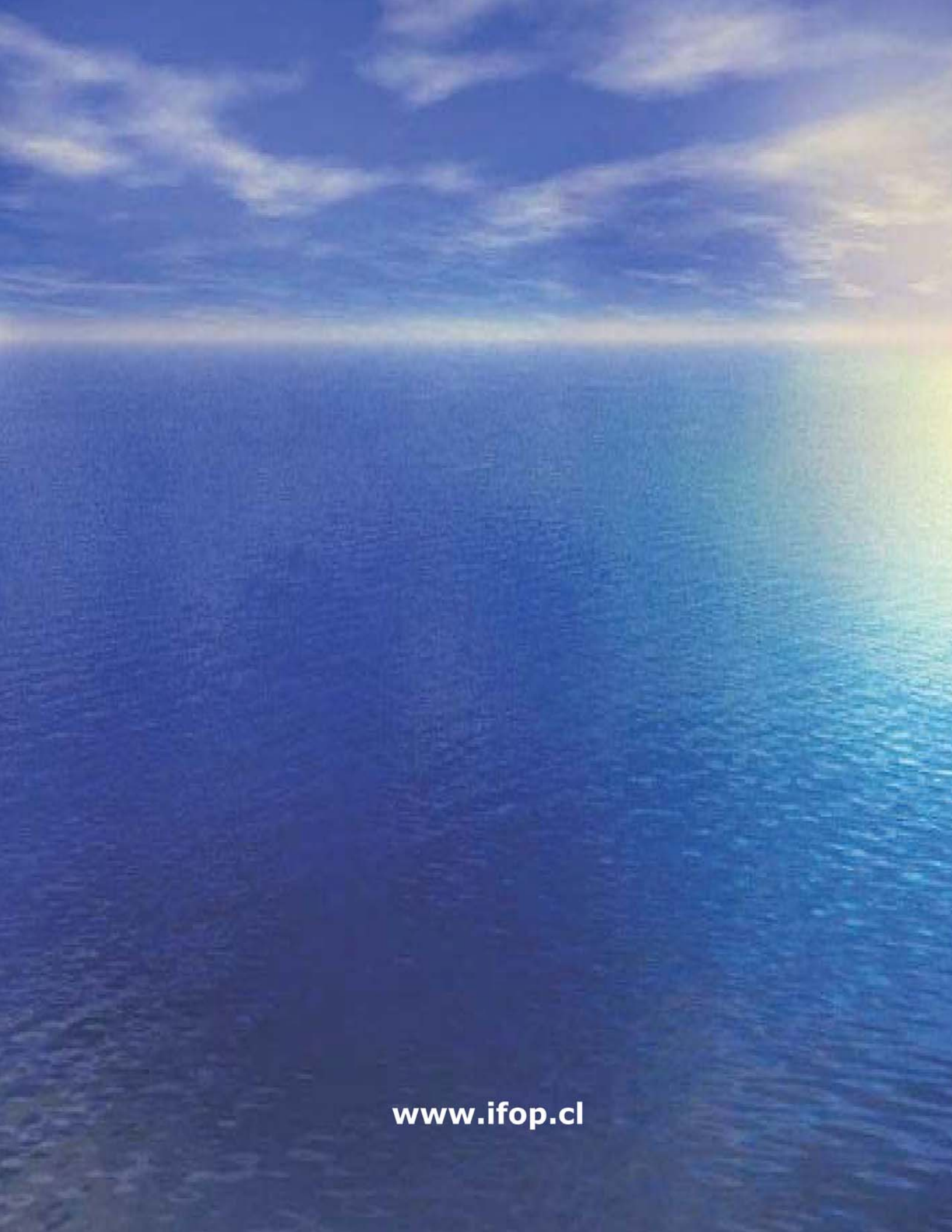


Nota: año 2011 datos preliminares

IGS CORRESPONDE A HEMBRAS SOBRE LA TALLA DE PRIMERA MADUREZ DE S. COMUN, ANCHOQUETA Y S. AUSTRAL



INSTITUTO DE FOMENTO PESQUERO
Sección Ediciones y Producción
Almte. Manuel Blanco Encalada 839,
Fono 56-32-2151500
Valparaíso, Chile
www.ifop.cl



www.ifop.cl