



BOLETÍN BIOLÓGICO PESQUERO QUINCENAL N°01
(V; VIII; XIV, X, XI REGIÓN)
(01 al 15 mayo, 2011)

ACTIVIDAD 1: RECURSOS PELÁGICOS
Pesquería Pelágica Zona Centro-Sur 2011

SUBPESCA / Junio, 2011



**BOLETÍN BIOLÓGICO PESQUERO QUINCENAL N°01
(V; VIII; XIV, X, XI REGIÓN)
(01 al 15 mayo, 2001)**

**ACTIVIDAD 1: RECURSOS PELÁGICOS
Pesquería Pelágica Zona Centro-Sur 2011
SUBPESCA / Junio, 2011**

Asesoría integral para la toma de decisiones
en pesca y acuicultura 2011

Requirente

SUBSECRETARÍA DE PESCA
Subsecretario de Pesca
Pablo Galilea Carrillo

Ejecutor

INSTITUTO DE FOMENTO PESQUERO

Jefe División Investigación Pesquera
Mauricio Braun Alegría

Director Ejecutivo
Jorge Antonio Toro Da'Ponte

Jefe de Proyecto

Antonio Aranis Rodríguez

Autores

Antonio Aranis R.
Alejandra Gómez A.
Marlene Ramírez E.



BOLETÍN BIOLÓGICO PESQUERO QUINCENAL N° 01

(V; VIII; XIV, X, XI REGIÓN) (01 al 15 MAYO, 2011) AÑO 01

A. ARANIS R., A. GOMEZ y M. RAMÍREZ (aaaranis@ifop.cl)

DESEMBARQUE¹ DE PECES PELÁGICOS ORIENTADOS A PRODUCCION INDUSTRIAL

V - XI REGIÓN

Primera quincena de mayo	Desembarque total : 72.403 t
14.898 t jurel	20,6 %
855 t caballa	1,2 %
38.402 t sardina común	53,0 %
8.423 t anchoveta	11,6 %
1.462 t sardina austral	2,0 %
8.363 t otras especies (principalmente mote)	11,6 %
72.403 t totales	100 %

Al 15 de mayo	Desembarque acumulado: 897.479 t
cifra 4% mayor (35 mil t) respecto al 2010 y 33% menor (433 mil t) respecto al 2009	

Tabla 1 Desembarque acumulado a la fecha. (2011, 2010 y 2009)

ACUMULADO Recursos	2011		2010		2009		2011 en 2010	2011 en 2009
	t	%	t	%	t	%	% de variación	% de variación
Jurel	110.779	12	160.822	19	320.100	24	31 % menor	65 % menor
Caballa	6.459	1	11.412	1	28.588	2	43 % menor	77 % menor
Sardina común	549.986	61	390.468	45	559.907	42	41 % mayor	2 % menor
Anchoveta	82.206	9	125.285	15	237.664	18	34 % menor	65 % menor
Sardina austral	7.904	0,9	14.690	2	29.160	2	46 % menor	73 % menor
Otras especies	140.145	16	159.416	18	154.795	12	12 % menor	9 % menor
TOTAL	897.479	100	862.092	100	1.330.214	100	4 % mayor	33 % menor

Tabla 2 Desembarque según flota acumulado a la fecha y total recursos. (2002 a 2011)

Acumulado	2011	2010	2009	2008	2007	2006	2005	2004	2003	2002
Industrial	182.892	344.519	474.038	458.118	667.432	651.081	800.865	919.776	677.132	656.247
Artesanal	714.587	517.573	856.176	730.138	566.792	934.195	652.107	518.760	377.728	468.724
Total	897.479	862.092	1.330.214	1.188.257	1.234.225	1.585.276	1.452.972	1.438.536	1.054.859	1.124.970

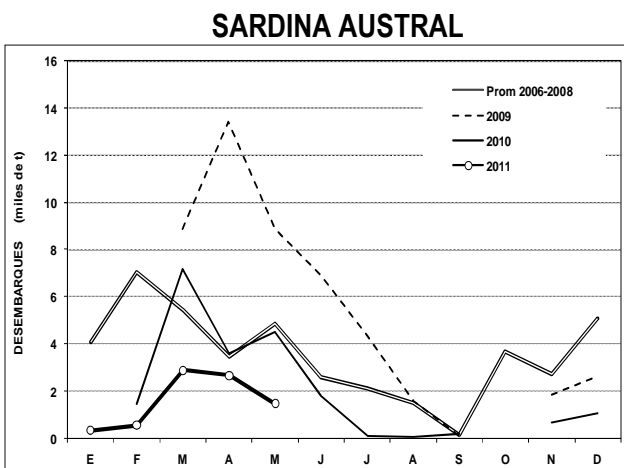
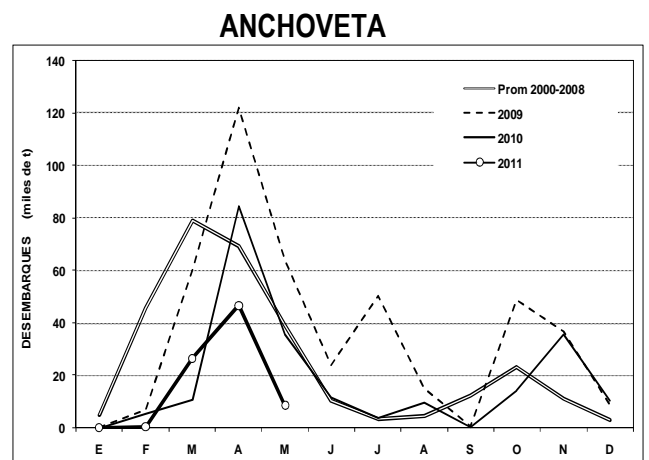
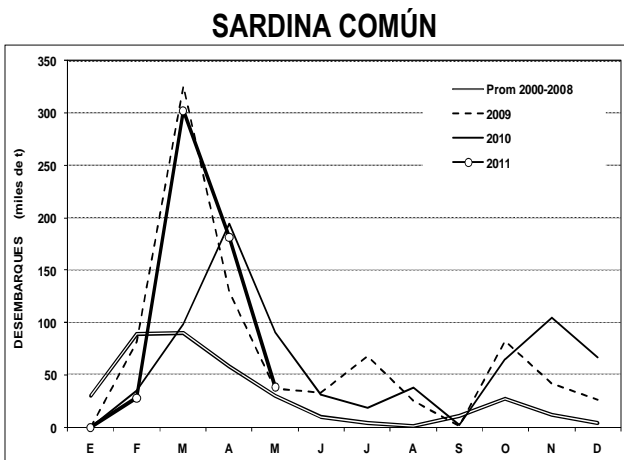
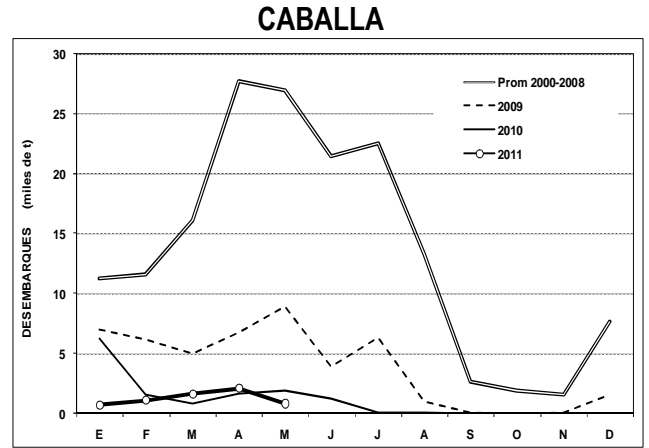
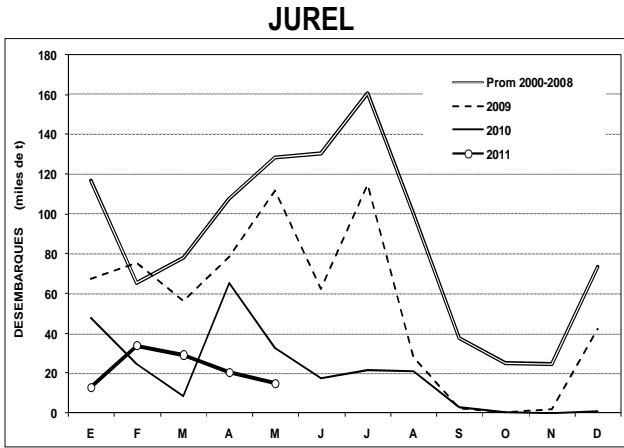
Tabla 3 Desembarque por zona, en la 1° quincena y acumulado a la fecha. (2011)

Zonas	1° quincena		Acumulado 2011	
	t	%	t	%
San Antonio	1.847	3	94.625	11
Talcahuano	45.569	63	690.667	77
Valdivia	19.158	26	92.872	10
Chiloé	5.830	8	19.315	2
Total	72.403	100	897.479	100

¹ Elaborado por IFOP a través de información Sernapesca. 2010 y 2011 datos preliminares



DESEMBARQUE (t) MENSUAL 2009-2011 Y PROMEDIO 2000-2008 ZONA CENTRO-SUR





Principales recursos según zona en la primera quincena de mayo

Zona	Recurso A	Recurso B
San Antonio	Sardina común Anchoveta Jurel Caballa	Jibia o calamar rojo
Talcahuano	Sardina común Jurel Anchoveta Caballa	Bacaladillo o mote Jibia o calamar rojo Machuelo o tritre
Valdivia	Sardina común Jurel Anchoveta Caballa	Jibia o calamar rojo Bacaladillo o mote
Chiloé	Jurel Sardina austral Sardina común Anchoveta	Merluza del Sur Merluza de cola Caballa Jibia o calamar rojo

A: Objetivo principal;

B: secundario e incidentales

ASPECTOS BIOLÓGICOS RELEVANTES PECES PELÁGICOS ZONA CENTRO-SUR

Jurel *Trachurus murphyi*. La estructura de talla de **2.637 ejemplares** estuvo constituida por un rango de talla que osciló de 25 a 60 cm LH, con moda principal en 40 cm y un 0,1% de ejemplares bajo la talla mínima legal (<26 cm). Los ejemplares sobre los 49 cm, provienen de la zona de Talcahuano. No se detecta actividad reproductiva a la fecha.

Caballa *Scomber japonicus*. Escasa captura, sin muestreo.

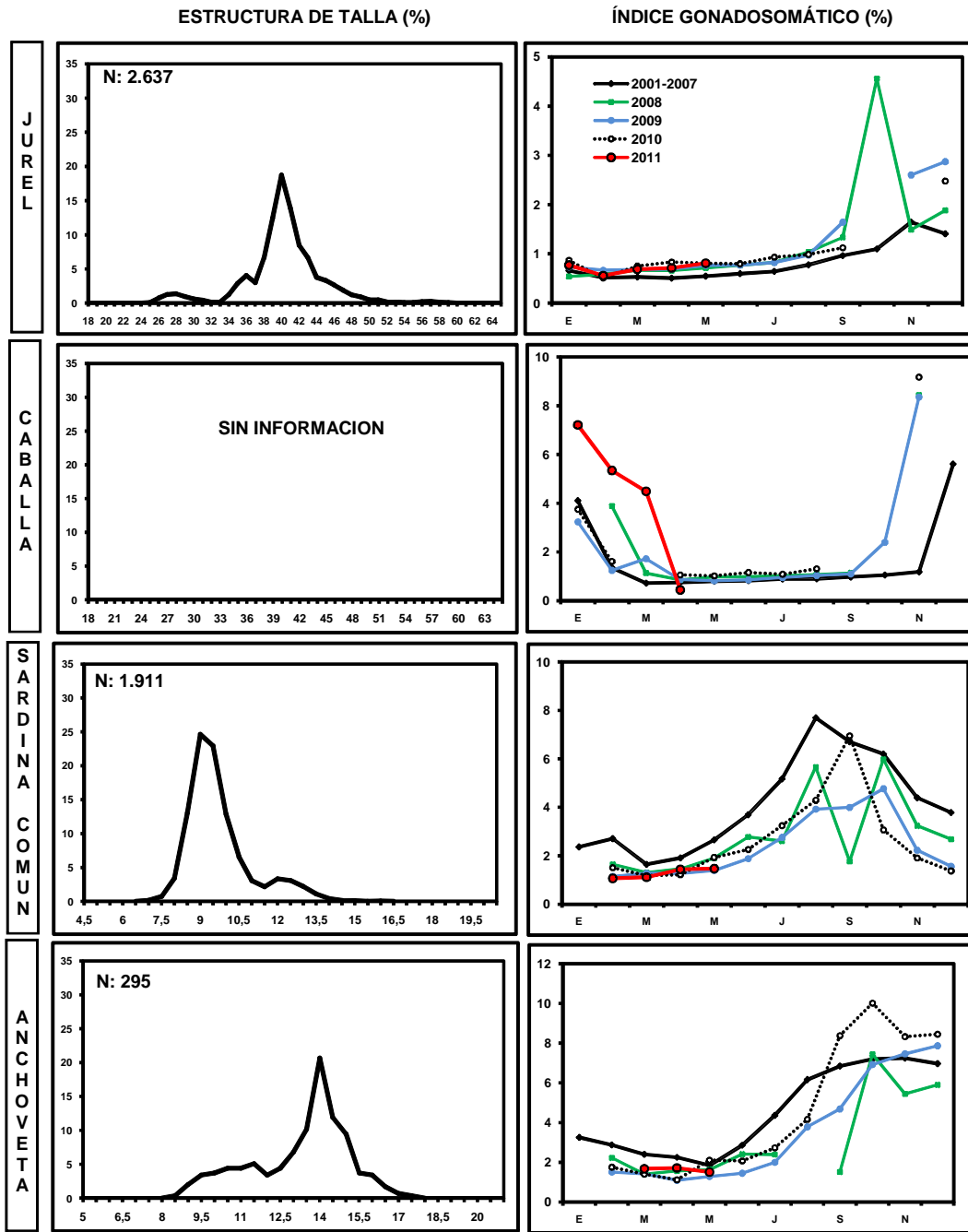
Sardina común *Strangomera bentincki*. El análisis de **1.911 ejemplares** con moda principal en 9,0 cm LT y secundaria en 12,0 cm, constituida por ejemplares que fluctuaron entre 7,0 cm y 16,0 cm, encontrándose el 87% bajo la talla de primera madurez (<11,5 cm). Las muestras provinieron de las zonas de Talcahuano y Valdivia, ambas estructuras fueron similares. En la zona de Chiloé se analizaron **262 ejemplares** que fluctuaron entre 9,0 y 14,5 cm con moda en 11,0 cm y el 51% de ellos se encontraron bajo la talla de primera madurez. No se registra actividad reproductiva a la fecha.

Anchoveta *Engraulis ringens*. La estructura de talla de **295 ejemplares** estuvo conformada por un rango de tallas que fluctuó entre 8,5 cm y 17,5 cm LT, con moda principal en 14,0 cm y secundaria en 11,5 cm. El 23% del recurso se encontró bajo la talla de primera madurez (<12,0 cm). En la zona de Chiloé se analizaron **194 ejemplares** distribuidos entre 10,5 y 18,0 cm LT, con moda en 13,0 cm y un 6% se encontró bajo la talla de primera madurez. No se registra actividad reproductiva a la fecha.

Sardina austral *Sprattus fuegensis* El análisis de **495 ejemplares** muestreados en Chiloé generó una estructura que fluctúa entre 9,0 cm y 17,5 cm LT, con moda principal en 11,0 cm y secundaria 15,5 cm. El 44% de las sardinas se situó bajo la talla de primera madurez (<13,5 cm). No se registra actividad reproductiva a la fecha.



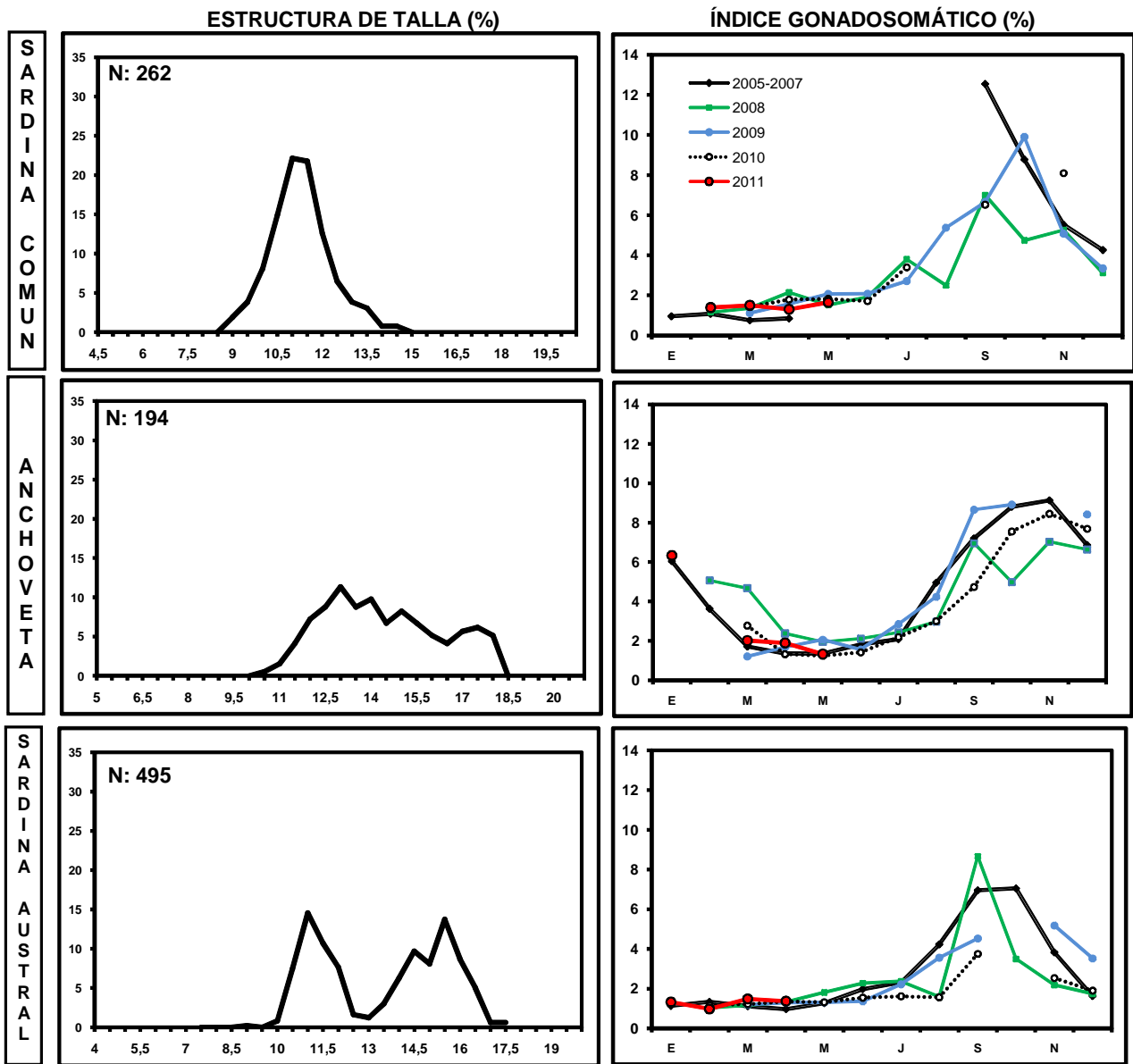
PRIMERA QUINCENA DE MAYO, 2011 ZONA CENTRO-SUR



Nota: año 2011 datos preliminares



PRIMERA QUINCENA DE MAYO, 2011 ZONA CHILOÉ (MAR INTERIOR)





INSTITUTO DE FOMENTO PESQUERO
Unidad de Ediciones y Producción
Blanco 839, Fono 56-32-2151500
Valparaíso, Chile
www.ifop.cl



www.ifop.cl