



**INFORME QUINCENAL N° 10
(16 al 31 MAYO, 2013)**

Asesoría Integral para la Toma de Decisiones en Pesca y Acuicultura, 2013

Programa de seguimiento de las Pesquerías

Pelágicas Zona Centro-Sur 2013

SUBSECRETARÍA DE ECONOMÍA / Julio 2013



**INFORME QUINCENAL N°10
(16 al 31 MAYO, 2013)**

Programa de seguimiento de las Pesquerías
Pelágicas Zona Centro-Sur 2013

SUBSECRETARÍA DE ECONOMÍA / Julio 2013

Asesoría integral para la toma de decisiones
en pesca y acuicultura 2013

REQUIRENTE

SUBSECRETARÍA DE ECONOMÍA

Subsecretario de economía:

Tomás Flores Jaña

EJECUTOR

INSTITUTO DE FOMENTO PESQUERO

Jefe División Investigación Pesquera

Jorge Castillo Pizarro

Director Ejecutivo

José Luis Blanco García

JEFE PROYECTO

Antonio Aranis Rodríguez

AUTORES

Alejandra Gómez A.

Antonio Aranis R.



INFORME QUINCENAL N° 10

(V; VIII; XIV, X, XI REGIÓN) (16 al 31 MAYO, 2013) AÑO 03

A. GOMEZ A. y A. ARANIS R (alejandra.gomez@ifop.cl)

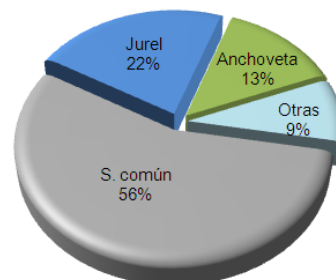
DESEMBARQUE¹ DE PECES PELÁGICOS ORIENTADOS A PRODUCCION INDUSTRIAL

V - XI REGIÓN

Segunda quincena de mayo

Desembarque total : **16.864 t**

9.380 t sardina común	55,6 %
3.715 t jurel	22,0 %
2.284 t anchoveta	13,5 %
565 t sardina austral	3,4 %
311 t caballa	1,8 %
609 t otras especies	3,6 %
16.864 t total	100 %



Al 31 de mayo Desembarque acumulado: **355.634 t**, cifra 56% menor respecto del 2012 (461 mil t) y 63% menor que el 2011 (607 mil t)

Tabla 1 Desembarque acumulado a la fecha. (2013, 2012 y 2011)

ACUMULADO	2013		2012		2011		Variación			
	t	%	t	%	t	%	2013 - 2012		2013 - 2011	
Sardina común	113.611	32	537.140	66	587.214	61	79 %	menor	81 %	menor
Jurel	151.629	43	192.637	24	121.664	13	21 %	menor	25 %	mayor
Anchoveta	32.459	9	49.332	6	89.325	9	34 %	menor	64 %	menor
Sardina austral	18.570	5	10.441	1	10.181	1	78 %	mayor	82 %	mayor
Caballa	12.205	3	7.528	1	7.232	1	62 %	mayor	69 %	mayor
Otras especies	27.160	8	19.785	2	146.857	15	37 %	mayor	82 %	menor
TOTAL	355.634	100	816.862	100	962.473	100	56 %	menor	63 %	menor

Tabla 2 Desembarque según flota acumulado a la fecha y total recursos. (2004 a 2013)

Acumulado	2013	2012	2011	2010	2009	2008	2007	2006	2005	2004
Industrial	169.570	276.537	199.022	375.218	549.095	548.546	768.721	803.509	903.477	1.055.355
Artisanal	186.064	540.325	763.452	549.290	894.052	790.297	611.725	975.266	669.079	569.867
Total	355.634	816.862	962.474	924.508	1.443.147	1.338.843	1.380.446	1.778.775	1.572.556	1.625.222

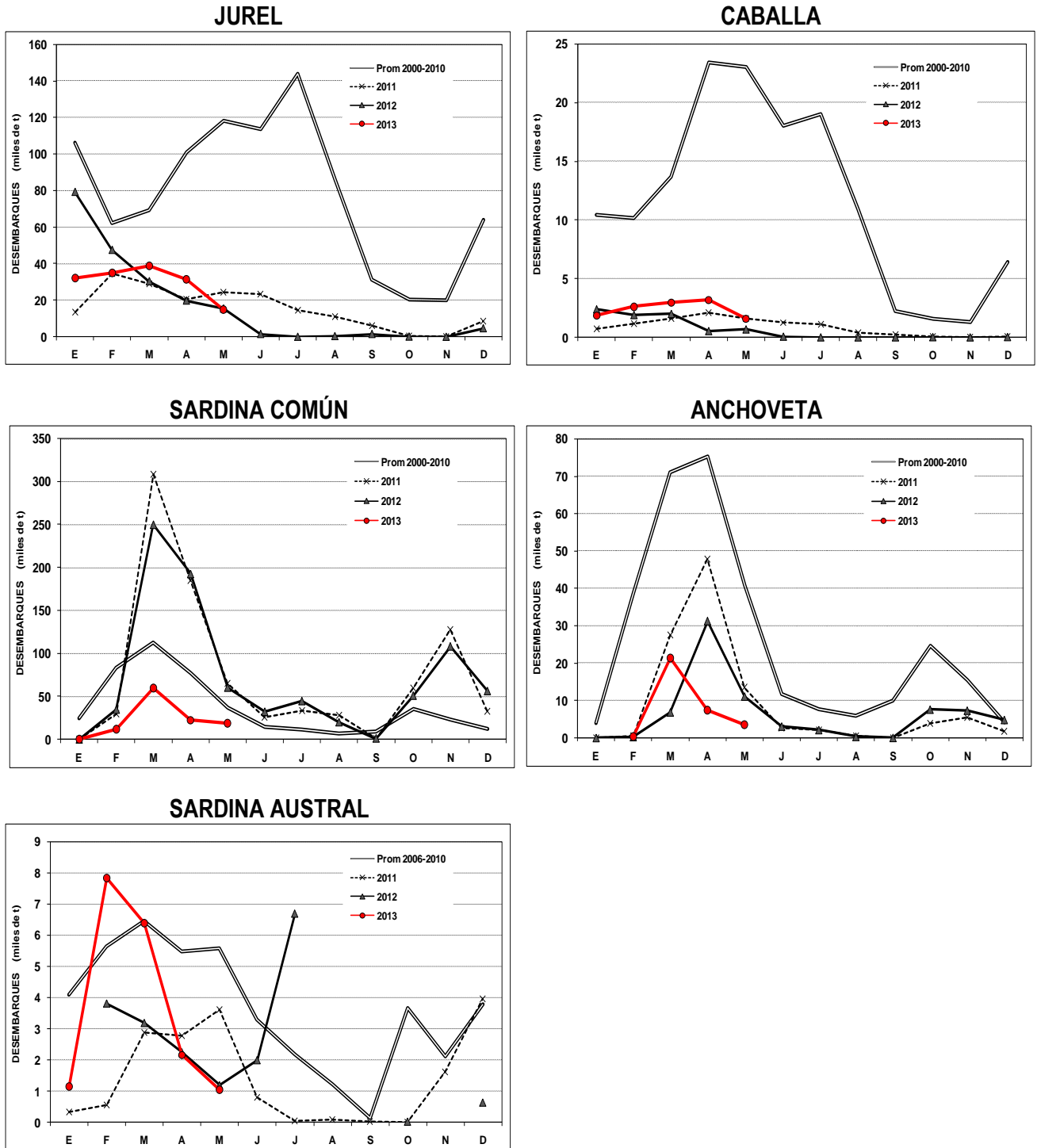
Tabla 3 Desembarque por zona, en la quincena y acumulado a la fecha. (2013)

Zonas	2 ^{da} quincena		Acumulado 2013	
	t	%	t	%
San Antonio	4.479	27	73.288	21
Talcahuano	6.784	40	200.478	56
Valdivia	4.862	29	56.009	16
Chiloé	474	3	21.995	6
Guaitecas	265	2	3.864	1
Total	16.864	100	355.634	100

¹ Datos preliminares elaborados por IFOP a través de información de Subsecretaría de Pesca, 2012 y 2013



DESEMBARQUE (t) MENSUAL 2011-2013 Y PROMEDIO 2000-2010 ZONA CENTRO-SUR





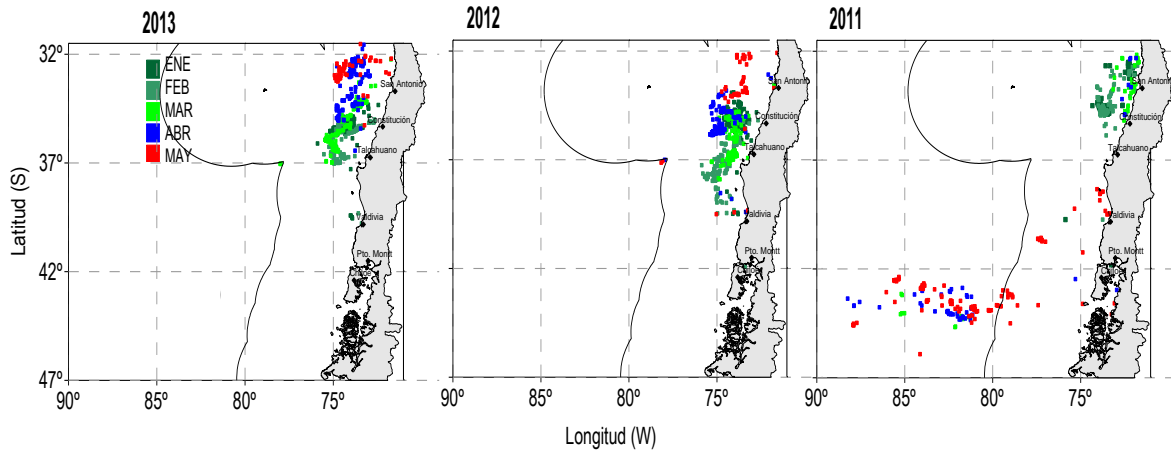
Principales recursos desembarcados según zona en la segunda quincena de mayo

Zona	Recurso A	Recurso B
San Antonio	Jurel	Sardina Común Caballa Anchoveta Bacaladillo o Mote Jibia o Calamar Rojo Bacalao de J. Fernández
Talcahuano	Sardina Común Anchoveta	Machuelo o Tritre Bacaladillo o Mote Jurel Pampanito Caballa
Valdivia	Sardina Común Anchoveta	Bacaladillo o Mote Pampanito
Chiloé	Sardina Austral Anchoveta Jurel	Sardina Común Caballa
Guaitecas	Sardina Austral	s/d

A: Principal ($\geq 10\%$ de la captura total de la zona);
s/d : sin datos

B: secundario e incidentales

DISTRIBUCIÓN ESPACIO-TEMPORAL DE LAS CAPTURAS DE JUREL A LA SEGUNDA QUINCENA DE MAYO 2011; 2012 Y 2013 ZONA CENTRO-SUR



Fuente: IFOP, 2013



ASPECTOS BIOLÓGICOS RELEVANTES ZONA CENTRO-SUR

Jurel (*Trachurus murphyi*). El análisis de **585 ejemplares** realizado en la segunda quincena de mayo y proveniente de la zona de **San Antonio**; fue sustentado por tallas que fluctuaron entre 25 cm y 45 cm LH, con moda principal en 34 cm y secundaria en 28 cm; registrando un 1,5% de ejemplares bajo la talla de referencia (<26 cm) y no se observa actividad reproductiva (PHA* de 0,8% e IGS(*) de 0,7).

Caballa (*Scomber japonicus*). La escasa a nula captura, no permite cumplir con los tamaños mínimos de muestra para inferir sobre el estado biológico del recurso.

Sardina común (*Strangomera bentincki*). El análisis de **4.082 ejemplares** proveniente de las áreas de **Talcahuano y Valdivia**, fue practicado en ejemplares con tallas que fluctuaron entre 8,0 cm y 16,5 cm LT, con moda en 12,5 cm, encontrándose el 38% bajo la talla de referencia (<11,5 cm). Desde abril se observa una tendencia creciente del IGS y del PHA, proceso que estaría marcando (desde mayo) el inicio del desarrollo gonadal, con hembras en estado de madurez avanzada (III) (PHA de 22% e IGS de 3). En la zona de **Chiloé**², se registra escasa captura del recurso.

Anchoveta (*Engraulis ringens*). Los **1.373 ejemplares** analizados provienen de las áreas de **Talcahuano y Valdivia**; los que presentaron tallas que fluctuaron entre 6,5 cm y 18,0 cm LT, con moda en 14,5 cm; encontrándose el 4% bajo la talla de referencia (<12,0 cm). De manera opuesta a la sardina común, la anchoveta estaría declinando el ciclo reproductivo iniciado el año anterior (PHA de 57% e IGS de 3,9). Cabe mencionar que éste proceso fue más intenso y extenso que el histórico, situación que se mantendría en los meses siguientes. En la zona de **Chiloé**², se registra escasa captura del recurso.

Sardina austral (*Sprattus fuegensis*). En la zona de **Chiloé**², se registra escasa captura del recurso.

(*) IGS Corresponde a las hembras sobre la talla de referencia para cada una de las especies analizadas.

PHA: Proporción de Hembras Activas

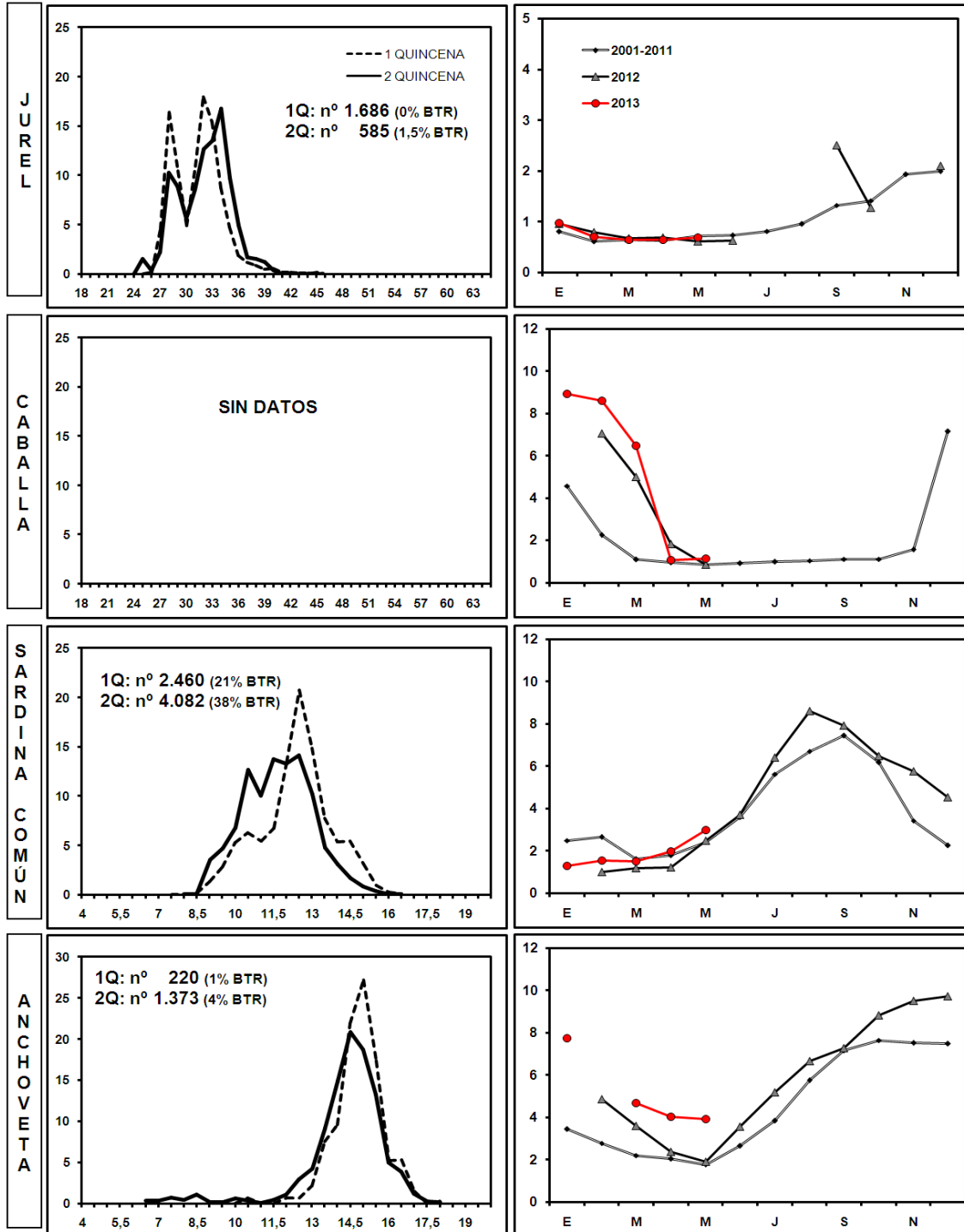
² Nota: En la X Región a través del D. Ex. N° 327 del 28/marzo de 2013 (Mod. D. Ex N°35 del 15/ene), la veda de reclutamiento para sardina común, anchoveta y sardina austral rige desde el 15 de abril hasta el 15 de mayo del año en curso.



INDICADORES BIOLÓGICOS DE LA SEGUNDA QUINCENA DE MAYO 2013 Y PROMEDIO 2001-2012, ZONA CENTRO-SUR

ESTRUCTURA DE TALLA (%)

ÍNDICE GONADOSOMÁTICO (%)



Nota: año 2013 datos preliminares

IGS CORRESPONDE A HEMBRAS SOBRE LA TALLA DE REFERENCIA

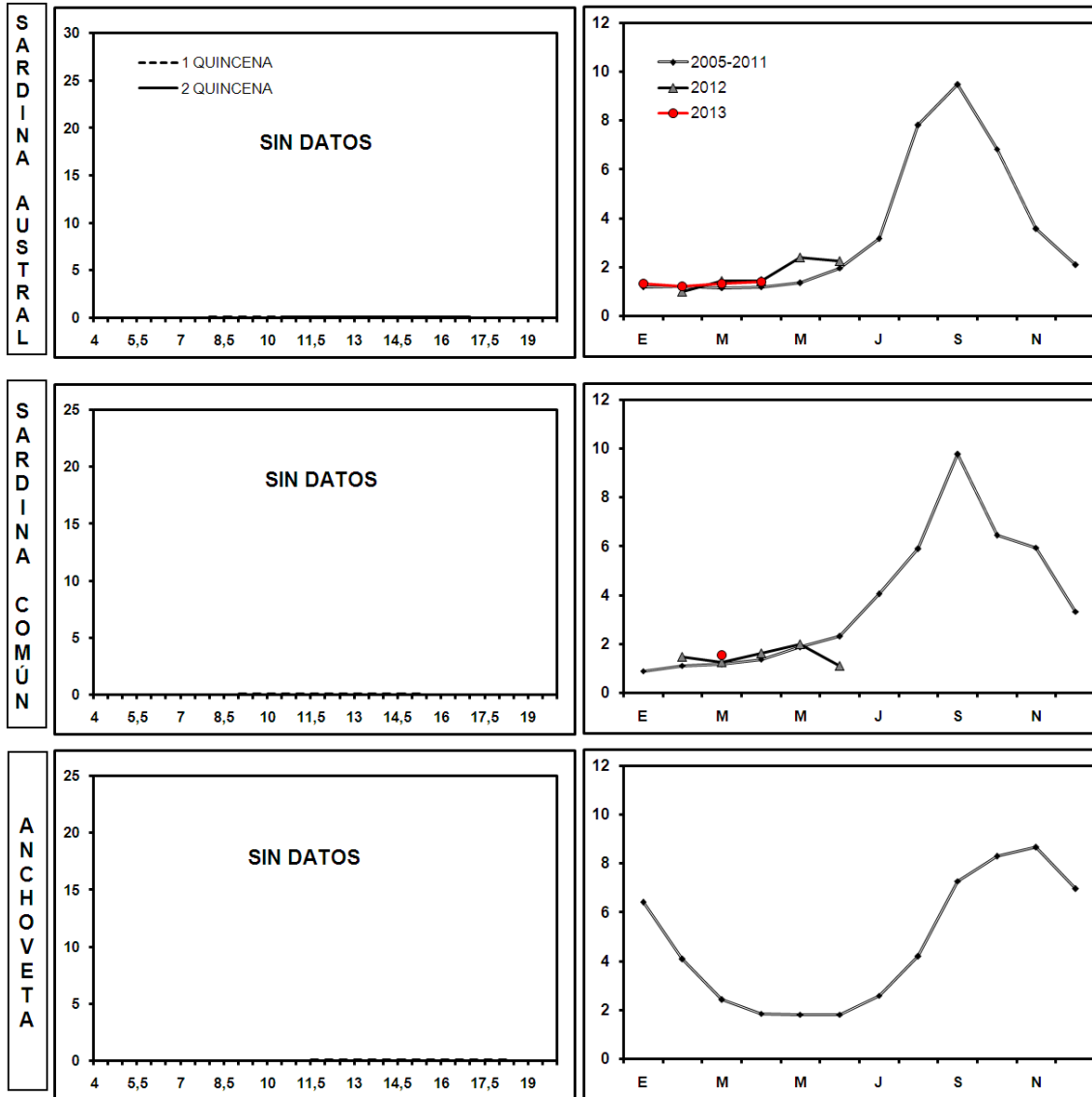
Fuente: IFOP, 2013



INDICADORES BIOLÓGICOS DE LA SEGUNDA QUINCENA DE MAYO 2013 Y PROMEDIO 2006-2012, ZONA CHILOÉ (MAR INTERIOR)

ESTRUCTURA DE TALLA (%)

ÍNDICE GONADOSOMÁTICO (%)



Nota: año 2013 datos preliminares

IGS CORRESPONDE A HEMBRAS SOBRE LA TALLA DE REFERENCIA

Fuente: IFOP, 2013