



**INFORME QUINCENAL N° 12
(16 al 30 JUNIO, 2012)**

ACTIVIDAD 1: SEGUIMIENTO GENERAL DE
PESQUERÍAS DE PECES Y CRUSTÁCEOS
Pesquería Pelágica Zona Centro-Sur 2012

SUBPESCA / Julio 2012



INFORME QUINCENAL N° 12
(16 al 30 JUNIO, 2012)
ACTIVIDAD 1: SEGUIMIENTO GENERAL DE
PESQUERÍAS DE PECES Y CRUSTÁCEOS
Pesquería Pelágica Zona Centro-Sur 2012
SUBPESCA / Julio 2012

Asesoría integral para la toma de decisiones
en pesca y acuicultura 2012

REQUIRENTE

SUBSECRETARÍA DE PESCA
Subsecretario de Pesca
Pablo Galilea Carrillo

EJECUTOR

INSTITUTO DE FOMENTO PESQUERO, IFOP

Jefe División Investigación Pesquera
Mauricio Braun Alegria

Director Ejecutivo
Jorge Antonio Toro Da'Ponte

JEFE PROYECTO

Antonio Aranis Rodríguez

AUTORES

Antonio Aranis R.
Alejandra Gómez A.
Marlene Ramírez E.



INFORME QUINCENAL N° 12 (V; VIII; XIV, X, XI REGIÓN) (16 al 30 JUNIO, 2012) AÑO 02

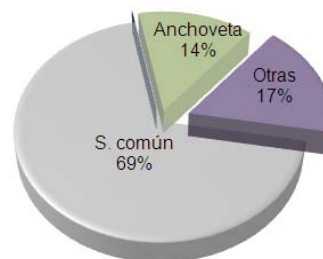
A. ARANIS R., A. GOMEZ A. y M. RAMÍREZ E. (antonio.aranis@ifop.cl)

DESEMBARQUE¹ DE PECES PELÁGICOS ORIENTADOS A PRODUCCION INDUSTRIAL

V - XI REGIÓN

Segunda quincena de junio	Desembarque total : 7.712 t
---------------------------	-----------------------------

5.339 t sardina común	69,2 %
0 t jurel	0,0 %
1.077 t anchoveta	14,0 %
866 t sardina austral	11,2 %
0 t caballa	0,0 %
430 t otras especies	5,6 %
7.712 t total	100 %



Al 30 de junio	Desembarque acumulado: 825.444 t cifra 19% menor respecto del 2011 (193 mil t) y 17% menor que el 2010 (163 mil t)
----------------	---

Tabla 1 Desembarque acumulado a la fecha. (2012, 2011 y 2010)

ACUMULADO	2012		2011		2010		Variación				
	t	%	t	%	t	%	2012 - 2011		2012 - 2010		
Recursos											
Sardina común	541.075	66	612.987	60	450.207	46	12 %	menor	20 %	mayor	
Jurel	193.993	24	145.022	14	196.264	20	34 %	mayor	1 %	menor	
Anchoveta	51.226	6	91.977	9	147.930	15	44 %	menor	65 %	menor	
Sardina austral	11.301	1	10.979	1	17.983	2	3 %	mayor	37 %	menor	
Caballa	7.580	1	8.480	1	13.588	1	11 %	menor	44 %	menor	
Otras especies	20.270	2	148.728	15	162.733	16	86 %	menor	88 %	menor	
TOTAL	825.444	100	1.018.173	100	988.705	100	19 %	menor	17 %	menor	

Tabla 2 Desembarque según flota acumulado a la fecha y total recursos. (2003 a 2012)

Acumulado	2012	2011	2010	2009	2008	2007	2006	2005	2004	2003
Industrial	297.082	229.639	424.755	630.006	752.465	956.272	1.011.974	1.116.759	1.228.470	959.280
Artisanal	528.362	788.534	563.950	952.698	848.670	632.782	987.127	701.681	602.595	411.298
Total	825.444	1.018.173	988.705	1.582.704	1.601.135	1.589.054	1.999.101	1.818.440	1.831.065	1.370.578

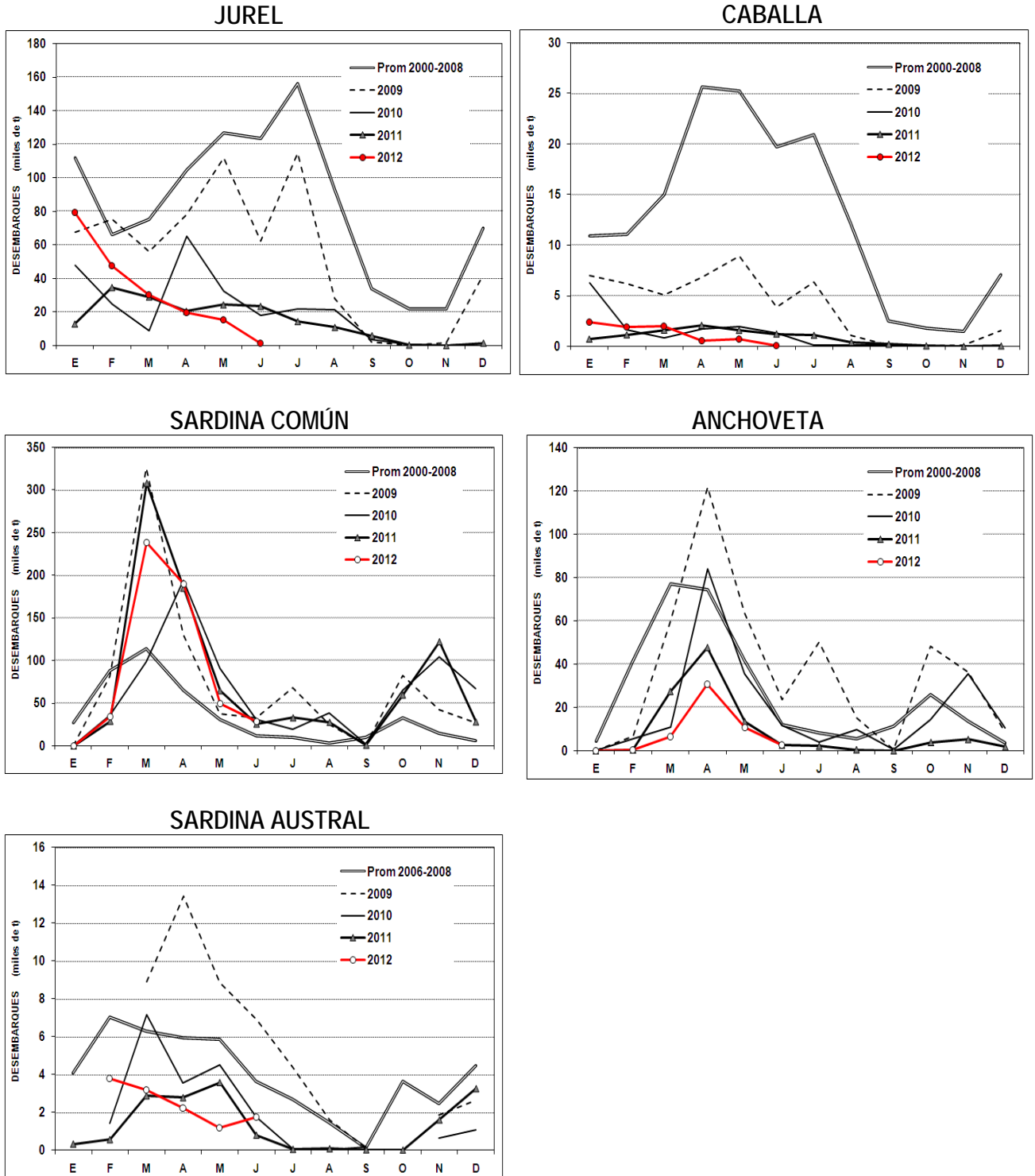
Tabla 3 Desembarque por zona, en la quincena y acumulado a la fecha. (2012)

Zonas	2° quincena		Acumulado 2012	
	t	%	t	%
San Antonio	992	13	39.218	5
Talcahuano	5.257	68	592.865	72
Valdivia	350	5	160.401	19
Chiloé	1.113	14	32.960	4
Total	7.712	100	825.444	100

¹ Elaborado por IFOP a través de información de Subsecretaría de Pesca. 2011 y 2012 datos preliminares

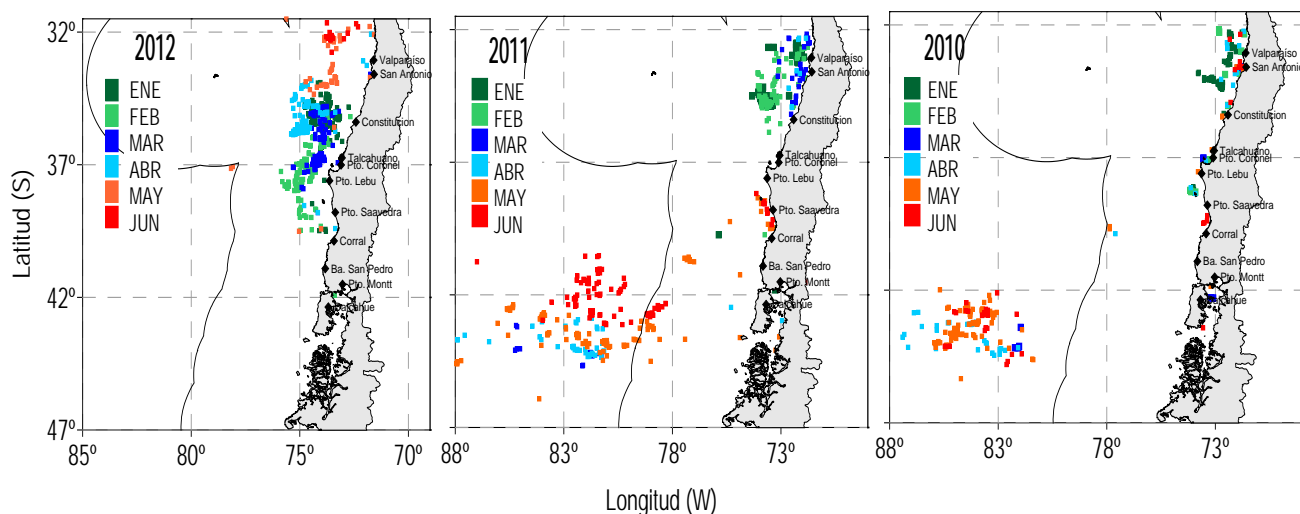


DESEMBARQUE (t) MENSUAL 2009–2012 Y PROMEDIO 2000–2008 ZONA CENTRO-SUR





DISTRIBUCIÓN ESPACIO-TEMPORAL DE LAS CAPTURAS DE JUREL A LA SEGUNDA QUINCENA DE JUNIO 2010–2012 ZONA CENTRO-SUR



Principales recursos según zona en la segunda quincena de junio

Zona	Recurso A	Recurso B
San Antonio	Sardina Común Bacaladillo o Mote Anchoveta	
Talcahuano	Sardina Común Anchoveta	Machuelo o Tritre Langostino Colorado Pampanito Bacaladillo o Mote Pejerrey de Mar
Valdivia	Sardina Común Anchoveta	
Chiloé	Sardina Austral Sardina Común	

A: Principal ($\geq 10\%$ de la captura total de la zona);

B: secundario e incidentales



ASPECTOS BIOLÓGICOS RELEVANTES ZONA CENTRO-SUR

Jurel (*Trachurus murphyi*). En la segunda quincena de junio, no se registró actividad extractiva.

Caballa (*Scomber japonicus*). No se registró actividad extractiva

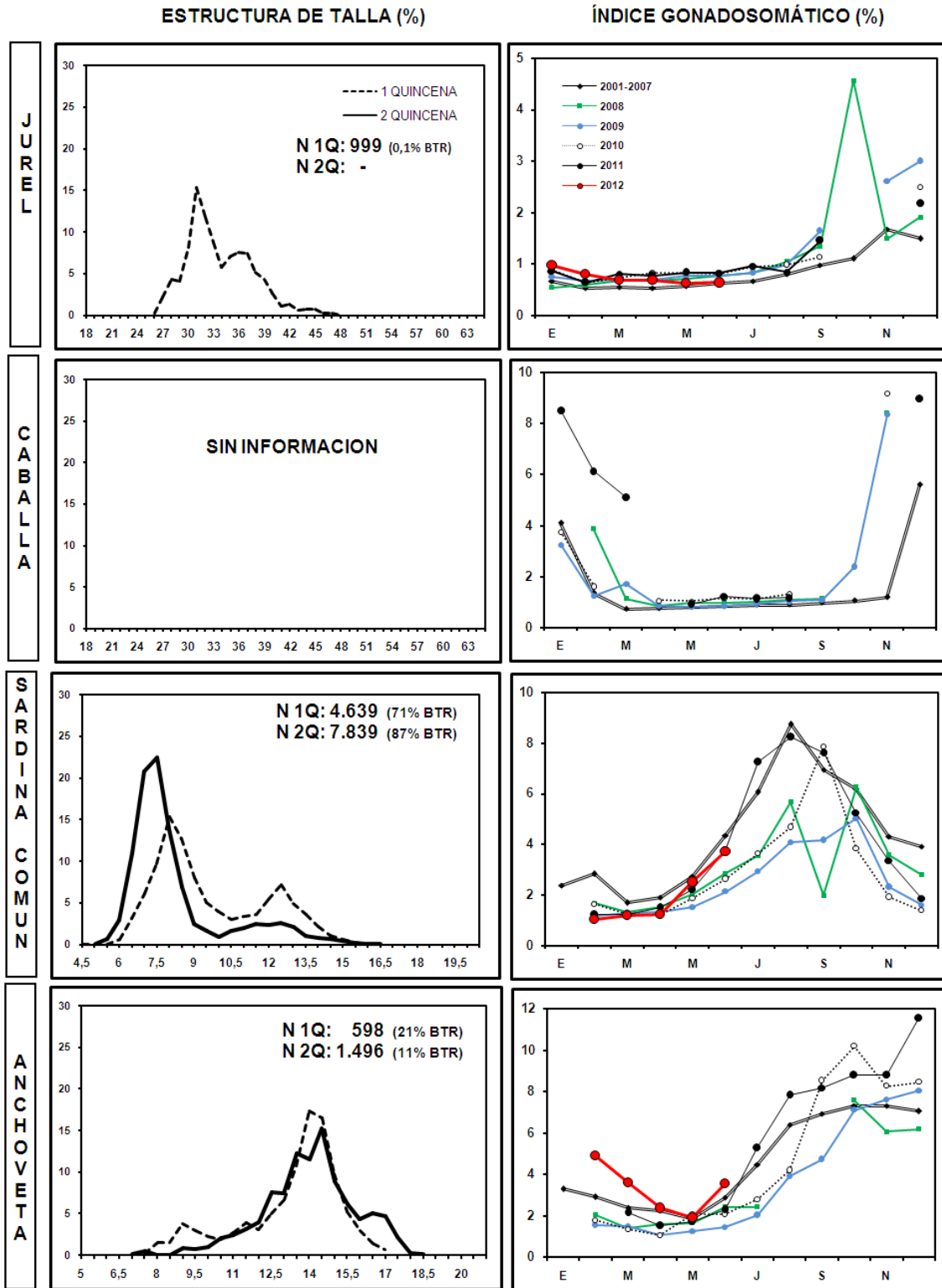
Sardina común (*Strangomera bentincki*). En la segunda quincena de junio, el análisis de **7.839 ejemplares** provenientes del área comprendida entre **San Antonio y Valdivia**, fue sustentado por tallas que fluctuaron entre 5,0 cm y 16,5 cm LT, con modas en 7,5 cm y 12,5 cm, encontrándose el 87% bajo la talla de referencia (<11,5 cm). Se observa actividad reproductiva con el 37% de las hembras activas (IGS de 3,7). En la zona de **Chiloé**, el análisis de **271 ejemplares** fue conformado por tallas entre 7,0 cm y 13,0 cm LT, con moda en 10,0 cm, registrando un 83% bajo la talla de referencia. El IGS fue de 1,1.

Anchoveta (*Engraulis ringens*). El análisis de **1.496 ejemplares** obtenidos entre las zonas de **San Antonio y Valdivia**, fue sustentado por tallas que fluctuaron entre 7,0 cm y 18,5 cm LT, con moda en 14,5 cm encontrándose el 11% bajo la talla de referencia (<12,0 cm). Se observa actividad reproductiva en el 51% de las hembras (IGS de 3,6). En la zona de **Chiloé**, no se registró actividad extractiva.

Sardina austral (*Sprattus fuegensis*). El análisis de **679 ejemplares** de la zona de **Chiloé** fue sustentado por longitudes que oscilaron entre 7,0 cm y 13,0 cm LT, con moda en 10,5 cm, encontrándose la totalidad de los ejemplares bajo la talla de referencia (<13,5 cm). Se esbozaron hembras activas, sin embargo, no se evidencia una fuerte actividad reproductiva (IGS de 2,3).



PRIMERA Y SEGUNDA QUINCENA DE JUNIO, 2012 ZONA CENTRO-SUR

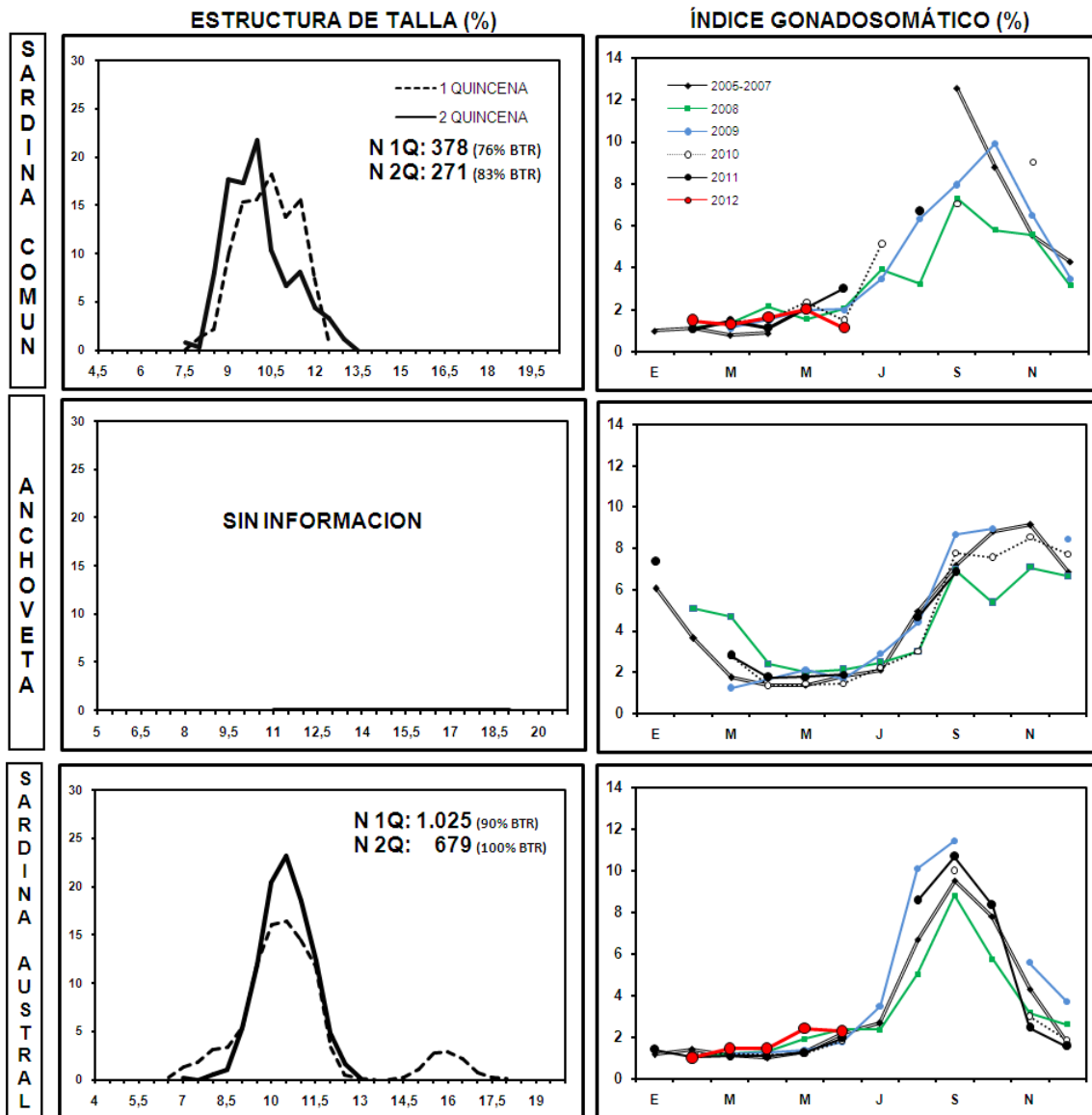


Nota: año 2012 datos preliminares

IGS CORRESPONDE A HEMBRAS SOBRE LA TALLA DE REFERENCIA



PRIMERA Y SEGUNDA QUINCENA DE JUNIO, 2012 ZONA CHILOÉ (MAR INTERIOR)



Nota: año 2012 datos preliminares

IGS CORRESPONDE A HEMBRAS SOBRE LA TALLA DE REFERENCIA