



**INFORME QUINCENAL N° 24
(16 al 31 DICIEMBRE, 2012)**

ACTIVIDAD 1: SEGUIMIENTO GENERAL DE
PESQUERÍAS DE PECES Y CRUSTÁCEOS

Pesquería Pelágica Zona Centro-Sur 2012

SUBPESCA / Enero 2013



**INFORME QUINCENAL N°24
(16 al 31 DICIEMBRE, 2012)**
ACTIVIDAD 1: SEGUIMIENTO GENERAL DE
PESQUERÍAS DE PECES Y CRUSTÁCEOS
Pesquería Pelágica Zona Centro-Sur 2012
SUBPESCA / Enero 2013

Asesoría integral para la toma de decisiones
en pesca y acuicultura 2012

REQUIRENTE

SUBSECRETARÍA DE PESCA
Subsecretario de Pesca
Pablo Galilea Carrillo

EJECUTOR

INSTITUTO DE FOMENTO PESQUERO, IFOP

Jefe División Investigación Pesquera
Mauricio Braun Alegria

Director Ejecutivo
Jorge Antonio Toro Da'Ponte

JEFE PROYECTO

Antonio Aranis R.

AUTORES

Alejandra Gómez A.
Antonio Aranis R.
Marlene Ramírez E.



INFORME QUINCENAL N° 24

(V; VIII; XIV, X, XI REGIÓN) (16 al 31 DICIEMBRE 2012) AÑO 02

A. GOMEZ A., A. ARANIS R., y M. RAMÍREZ E. (alejandra.gomez@ifop.cl)

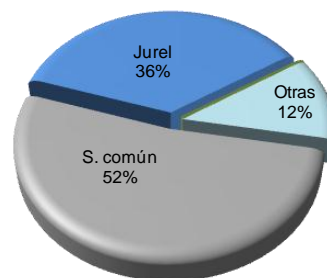
DESEMBARQUE¹ DE PECES PELÁGICOS ORIENTADOS A PRODUCCION INDUSTRIAL

V - XI REGIÓN

Segunda quincena de diciembre

Desembarque total : **13.048 t**

6.804 t sardina común	52,1 %
4.700 t jurel	36,0 %
750 t anchoveta	5,7 %
642 t sardina austral	4,9 %
27 t caballa	0,2 %
125 t otras especies	1,0 %
13.048 t total	100 %



Al 31 de diciembre

Desembarque acumulado: 1.183.035 t

cifra 14% menor respecto del 2011 (200 mil t) y 17% menor que el 2010 (240 mil t)

Tabla 1 Desembarque acumulado a la fecha. (2012, 2011 y 2010)

ACUMULADO	2012		2011		2010		Variación			
	t	%	t	%	t	%	2012 - 2011		2012 - 2010	
Sardina común	850.170	72	894.836	65	745.086	52	5 %	menor	14 %	mayor
Jurel	201.169	17	184.897	13	244.421	17	9 %	mayor	18 %	menor
Anchoveta	74.513	6	105.974	8	222.184	16	30 %	menor	66 %	menor
Sardina austral	19.797	2	16.753	1	19.891	1	18 %	mayor	0 %	menor
Caballa	7.645	1	10.331	1	13.851	1	26 %	menor	45 %	menor
Otras especies	29.741	3	170.170	12	177.443	12	83 %	menor	83 %	menor
TOTAL	1.183.035	100	1.382.961	100	1.422.876	100	14 %	menor	17 %	menor

Tabla 2 Desembarque según flota acumulado a la fecha y total recursos. (2003 a 2012)

Acumulado	2012	2011	2010	2009	2008	2007	2006	2005	2004	2003
Industrial	422.666	411.798	653.665	1.095.926	1.109.321	1.561.330	1.598.358	1.648.023	1.785.908	1.565.531
Artisanal	760.369	971.163	769.211	1.150.884	1.004.783	710.274	1.137.369	831.708	739.487	517.474
Total	1.183.035	1.382.961	1.422.876	2.246.810	2.114.104	2.271.604	2.735.727	2.479.731	2.525.395	2.083.005

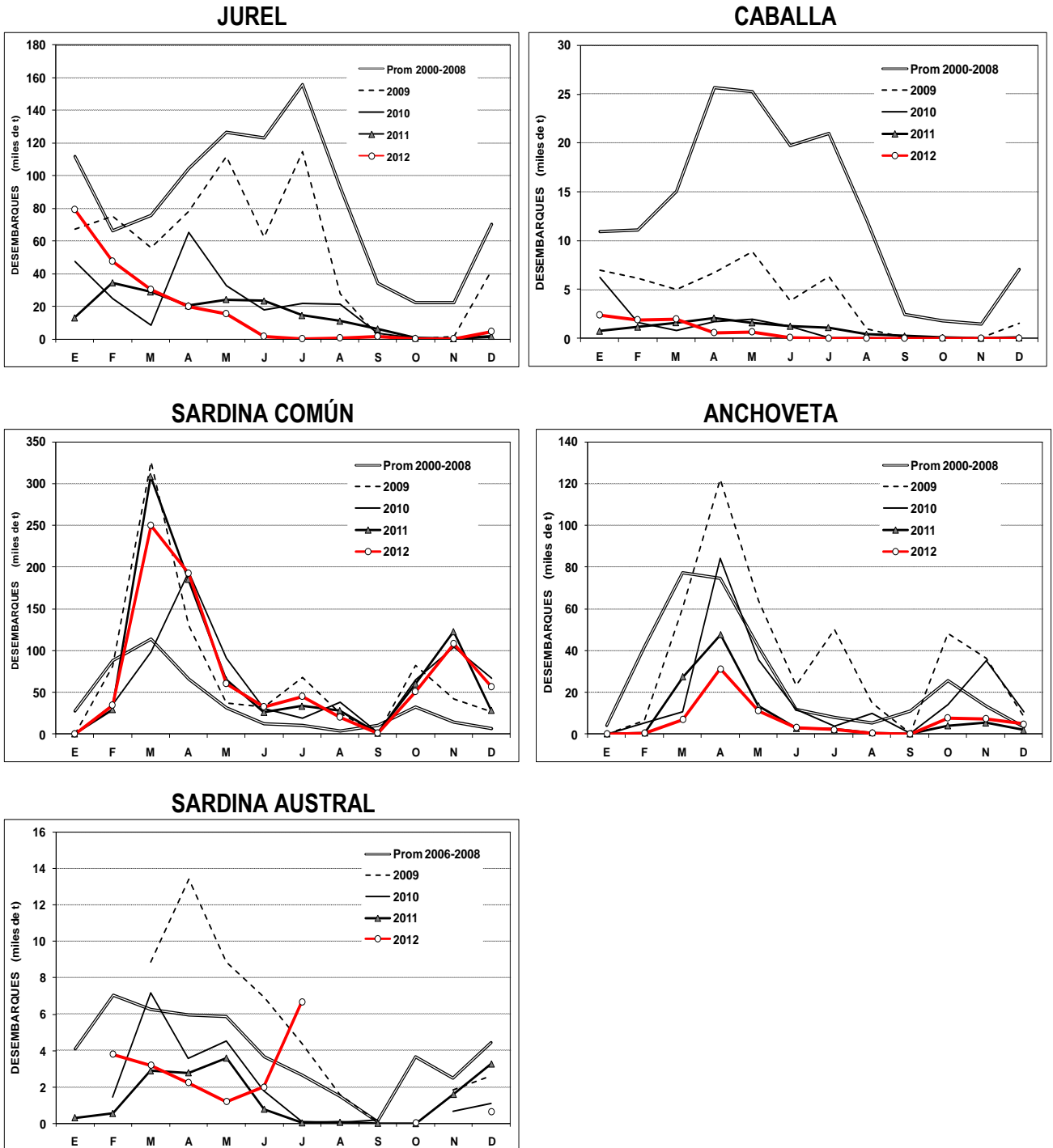
Tabla 3 Desembarque por zona, en la quincena y acumulado a la fecha. (2012)

Zonas	2° quincena		Acumulado 2012	
	t	%	t	%
San Antonio	593	5	46.131	4
Talcahuano	3.966	30	746.798	63
Valdivia	6.396	49	346.462	29
Chiloé	2.093	16	43.644	4
Total	13.048	100	1.183.035	100

¹ Elaborado por IFOP a través de información de Subsecretaría de Pesca. 2011 y 2012 datos preliminares

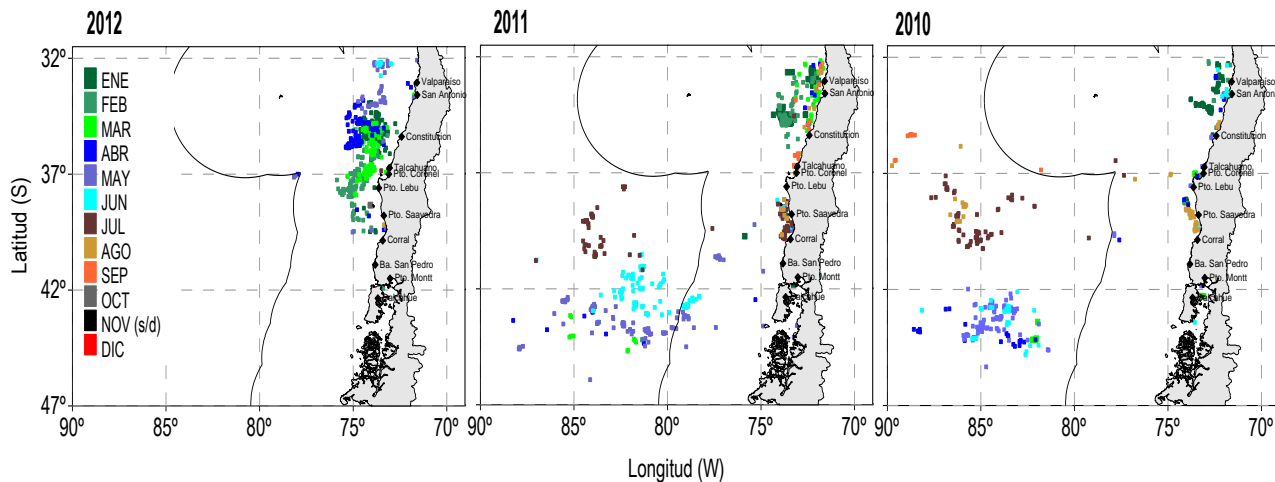


DESEMBARQUE (t) MENSUAL 2009-2012 Y PROMEDIO 2000-2008 ZONA CENTRO-SUR





DISTRIBUCIÓN ESPACIO-TEMPORAL DE LAS CAPTURAS DE JUREL A LA SEGUNDA QUINCENA DE DICIEMBRE 2010–2012 ZONA CENTRO-SUR



Principales recursos según zona en la segunda quincena de diciembre

Zona	Recurso A	Recurso B
San Antonio	Jurel	Machuelo o Tritre Sardina Común
Talcahuano	Jurel	Caballa Jibia o Calamar Rojo
Valdivia	Sardina Común Anchoveta	Bacaladillo o Mote Pampanito
Chiloé	Sardina Común Sardina Austral Jurel	Anchoveta

A: Principal ($\geq 10\%$ de la captura total de la zona);
s/d : sin datos

B: secundario e incidentales



ASPECTOS BIOLÓGICOS RELEVANTES ZONA CENTRO-SUR

Jurel (*Trachurus murphyi*). El análisis de **1.063 ejemplares** realizado en la segunda quincena de diciembre y provenientes de las áreas de **San Antonio y Talcahuano**; fue sustentado por tallas que fluctuaron entre 29 cm y 46 cm LH, con moda principal en 33 cm; sin registrar ejemplares bajo la talla de referencia (<26 cm). Para el mes de diciembre, se observa actividad reproductiva con un PHA de 93% e IGS de 1,9.

Caballa (*Scomber japonicus*). No se registró captura.

Sardina común (*Strangomera bentincki*). El análisis de **900 ejemplares** proveniente de **Valdivia**, fue sustentado por tallas que fluctuaron entre 8,5 cm y 16,0 cm LT, con moda principal en 12,0 cm y secundaria en 14,5 cm LT; encontrándose el 16% bajo la talla de referencia (<11,5 cm). Se observa en diciembre una menor actividad reproductiva con un PHA de 17% e IGS de 4,5. En la zona de **Chiloé**, se registra escasa captura del recurso.

Anchoveta (*Engraulis ringens*). En la segunda quincena de diciembre, no fue posible obtener muestras. Se observa durante diciembre, una sostenida actividad reproductiva con un PHA del 99% e IGS de 9,7. En la zona de **Chiloé**, se registra escasa captura de anchoveta.

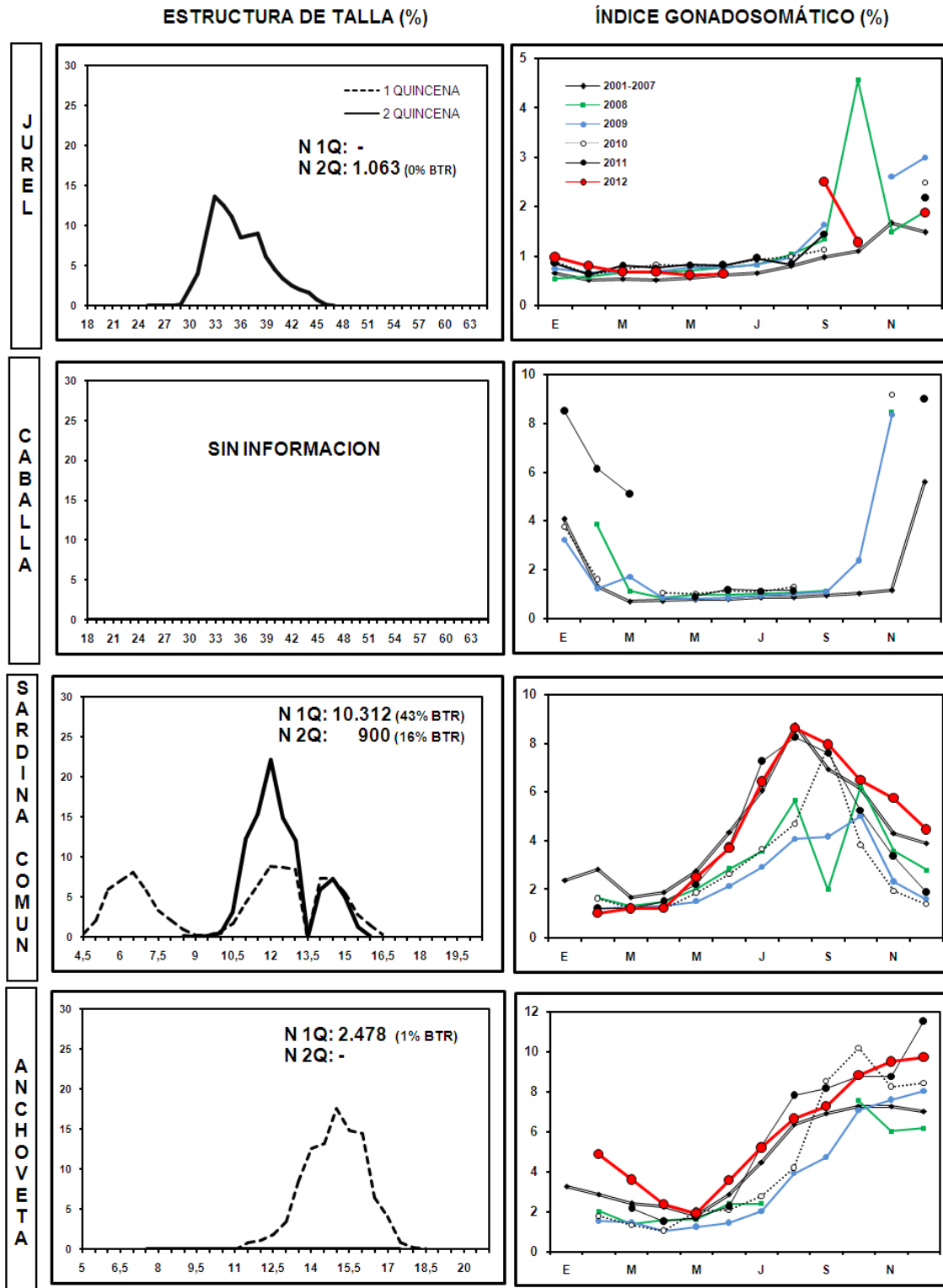
Sardina austral (*Sprattus fuegensis*). No se registra captura de éste recurso.

Nota: A través del D. Ex. N° 1266 del 7/dic de 2012 (Mod. D. Ex N°239/96; D. Ex. N° 1137 del 23/nov y D. Ex. N° 1156 del 6/dic ambas de 2011), por inicio incipiente del proceso de reclutamiento de sardina común y la anchoveta entre fines de noviembre e inicios de diciembre, todas las regiones entraran en veda en el mismo período, rigiendo desde el 10 de diciembre de 2012 al 5 de marzo de 2013.

(*) IGS Corresponde a las hembras sobre la talla de referencia para cada una de las especies analizadas.
PHA: Proporción de Hembras Activas



PRIMERA Y SEGUNDA QUINCENA DE DICIEMBRE, 2012 ZONA CENTRO-SUR



Nota: año 2012 datos preliminares

IGS CORRESPONDE A HEMBRAS SOBRE LA TALLA DE REFERENCIA



PRIMERA Y SEGUNDA QUINCENA DE DICIEMBRE, 2012 ZONA CHILOÉ (MAR INTERIOR)

