



**DOCUMENTO TÉCNICO QUINCENAL N° 11
(01 al 15 JUNIO, 2014)**

Asesoría Integral para la Toma de Decisiones en Pesca y Acuicultura, 2014

Programa de Seguimiento de las Pesquerías

Pelágicas de la Zona Centro-Sur de Chile, 2014

SUBSECRETARÍA DE ECONOMÍA / Agosto 2014



**DOCUMENTO TÉCNICO QUINCENAL N° 11
(01 al 15 JUNIO, 2014)**

Programa de Seguimiento de las Pesquerías
Pelágicas de la Zona Centro-Sur de Chile, 2014
SUBSECRETARÍA DE ECONOMÍA / Agosto 2014

Asesoría Integral para la Toma de Decisiones
en Pesca y Acuicultura 2014

REQUIRENTE

SUBSECRETARÍA DE ECONOMÍA
Subsecretario de Economía:
Katia Trusich Ortiz

EJECUTOR

INSTITUTO DE FOMENTO PESQUERO

Jefe División Investigación Pesquera
Jorge Castillo Pizarro

Director Ejecutivo
Jorge Castillo Pizarro (I)

JEFE PROYECTO

Antonio Aranis Rodríguez

AUTORES

Alejandra Gómez Aguilera
Antonio Aranis Rodríguez

DOCUMENTO TÉCNICO QUINCENAL N° 11

(V; VIII; XIV, X, XI REGIONES) (01 al 15 JUNIO 2014) AÑO 04

A. GOMEZ A., y A. ARANIS R. (alejandra.gomez@ifop.cl)

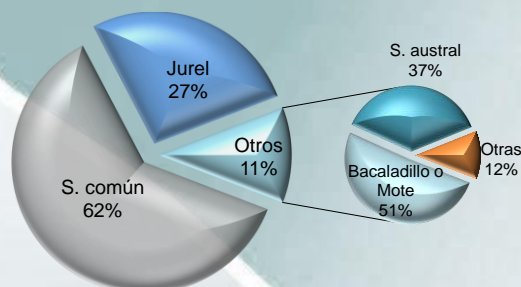
DESEMBARQUE¹ DE PECES PELÁGICOS ORIENTADOS A PRODUCCION INDUSTRIAL

V - XI REGIÓN

Primera quincena de junio

Desembarque total: **19.477 t**

11.974 t sardina común	61,5 %
5.223 t jurel	26,8 %
172 t anchoveta	0,9 %
850 t sardina austral	4,4 %
60 t caballa	0,3 %
1.158 t bacaladillo o mote	5,9 %
40 t otras especies	0,2 %
19.477 t total	100 %



Al 15 de junio Desembarque acumulado: **654.182** cifra 77% mayor respecto del 2013 (286 mil t) y 23% menor que el 2012 (193 mil t).

Tabla 1 Desembarque acumulado a la fecha. (2014, 2013 y 2012)

ACUMULADO	2014		2013		2012		Variación			
	t	%	t	%	t	%	2014 - 2013		2014 - 2012	
Sardina común	358.992	55	120.432	33	562.813	66	198 %	mayor	36 %	menor
Jurel	175.089	27	154.998	42	194.207	23	13 %	mayor	10 %	menor
Anchoveta	54.903	8	33.152	9	50.970	6	66 %	mayor	8 %	mayor
Sardina austral	15.054	2	19.060	5	11.430	1	21 %	menor	32 %	mayor
Caballa	9.449	1	13.156	4	7.592	1	28 %	menor	24 %	mayor
Bacaladillo o Mote	35.090	5	23.774	6	12.706	1	48 %	mayor	176 %	mayor
Otras especies	5.605	1	4.049	1	7.365	1	38 %	mayor	24 %	menor
TOTAL	654.182	100	368.621	100	847.083	100	77 %	mayor	23 %	menor

Tabla 2 Desembarque acumulado a la fecha, según flota y total recursos. (2005 a 2014)

Acumulado	2014	2013	2012	2011	2010	2009	2008	2007	2006	2005
Industrial	230.568	177.295	297.054	212.971	402.037	601.189	642.559	865.917	901.815	1.006.494
Artesanal	423.614	191.326	550.029	774.232	557.006	932.366	822.821	626.757	978.024	689.119
Total	654.182	368.621	847.083	987.203	959.043	1.533.555	1.465.380	1.492.674	1.879.839	1.695.613

Tabla 3 Captura por zona, en la quincena y acumulado a la fecha. (2014)

Zona	1 ^{ra} quincena		Acumulado 2014	
	t	%	t	%
San Antonio	60	0	33.935	5
Talcahuano	1.816	9	448.403	69
Valdivia	16.459	85	155.344	24
Chiloé	1.142	6	13.492	2
Guaitecas	0	0	3.008	0
Total	19.477	100	654.182	100

¹Datos preliminares procesados por IFOP a través de información de Subsecretaría de Pesca, 2013 y 2014.

DESEMBARQUE (t) MENSUAL 2012-2014 Y PROMEDIO 2000-2011 ZONA CENTRO-SUR

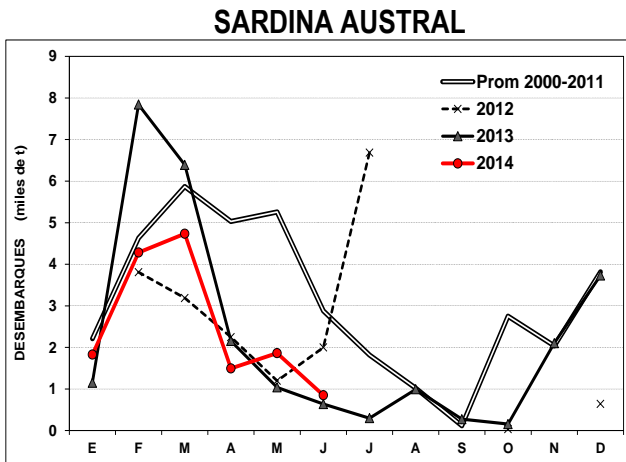
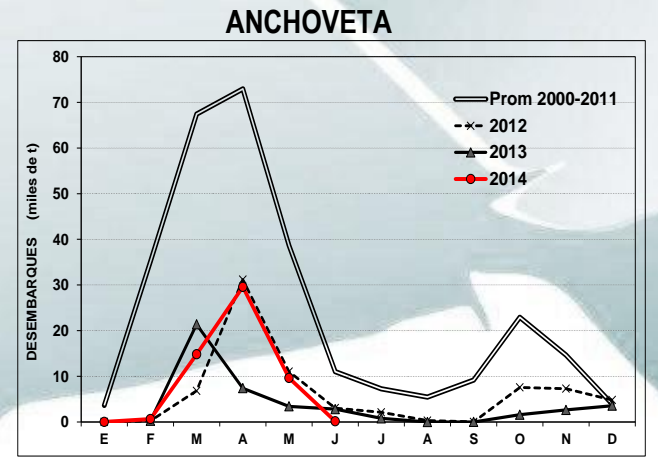
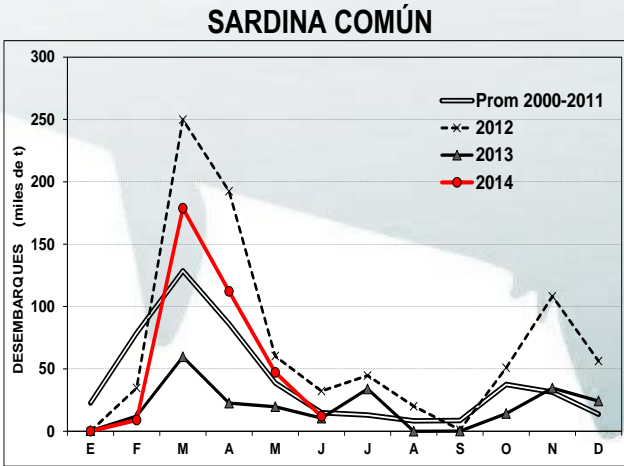
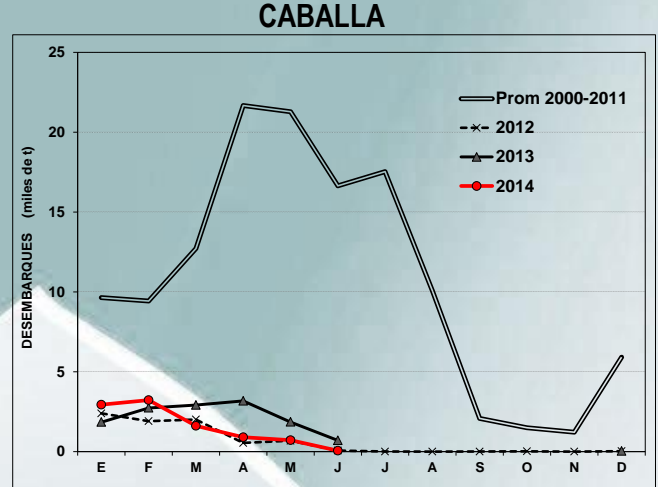
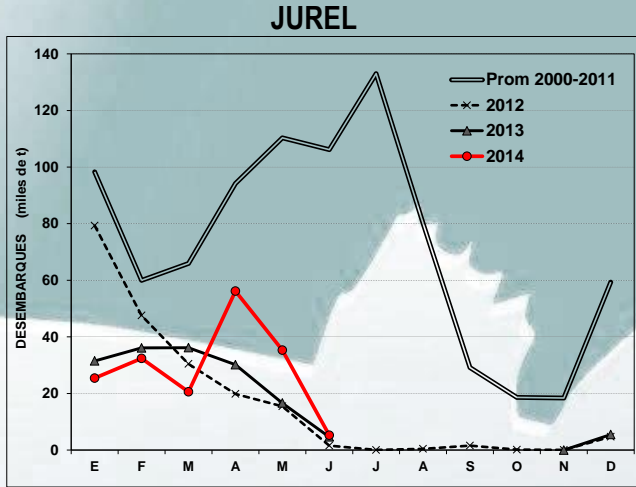


Tabla 4 Desembarque mensual de los principales recursos pelágicos, acumulado a la fecha. (2014)

Mes	S.COMUN	JUREL	ANCHOVETA	S.AUSTRAL	CABALLA	BACALADILLO O MOTE
E	33	25.404	3	1.828	2.933	0,3
F	8.914	32.397	657	4.285	3.222	3.437
M	178.721	20.588	14.838	4.734	1615	7.902
A	112.179	56.149	29.593	1.493	902	14.739
M	47.171	35.328	9.641	1.864	717	7.852
J	11.974	5.223	172	850	60	158,145
Acum.	358.992	175.089	54.903	15.054	9.449	35.090

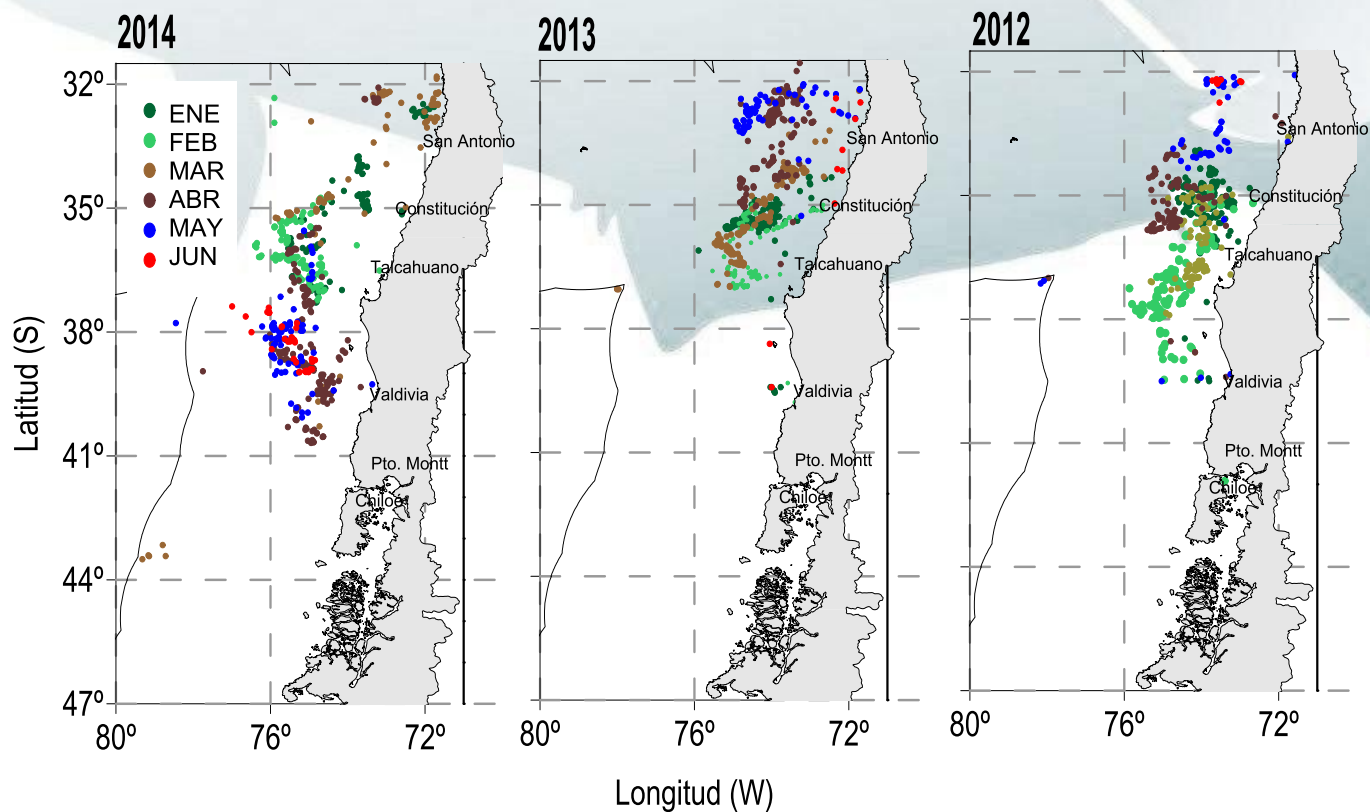
Recursos desembarcados según zona en la primera quincena de junio

Zona	Recurso A	Flota		Recurso B	Flota	
		Art	Ind		Art	Ind
San Antonio	Sardina Común	•				
	Anchoveta	•				
Talcahuano	Jurel		•	Bacaladillo o Mote	•	
				Sardina Común	•	
				Caballa		•
				Anchoveta	•	
Valdivia	Sardina Común		•	Bacaladillo o Mote	•	•
	Jurel	•	•	Anchoveta	•	•
				Otras especies (<1%)	•	•
Chiloé	Sardina Austral	•		Sardina Común	•	
	Jurel		•	Anchoveta	•	
				Bacaladillo o Mote	•	
Guaitecas	Sardina Austral	•				

A: Principal ($\geq 10\%$ de la captura total de la zona);
s/d : sin datos

B: secundario e incidentales

DISTRIBUCIÓN ESPACIO-TEMPORAL DE LAS CAPTURAS DE JUREL A LA PRIMERA QUINCENA DE JUNIO 2012; 2013 Y 2014 ZONA CENTRO-SUR



Fuente: IFOP, 2014

ASPECTOS BIOLÓGICOS RELEVANTES ZONA CENTRO-SUR

Jurel (*Trachurus murphyi*). En la primera quincena de junio, se analizaron **1.350 ejemplares** provenientes de las zonas de Talcahuano y Valdivia. Las longitudes oscilaron entre 30 cm y 57 cm LH, con moda en 38 cm cm, sin registra ejemplares bajo la talla mínima legal (<26 cm). No se observa actividad reproductiva (IGS² de 0,7 y PHA³ del 0%).

Caballa (*Scomber japonicus*). La escasa captura en la primera quincena de junio, no permite inferir sobre el estado biológico del recurso.

Sardina común (*Strangomera bentincki*). Se analizaron **2.026 ejemplares** que fueron obtenidos de la zona de Valdivia. La estructura estuvo sustentados por longitudes que oscilaron entre 6,0 cm y 15,5 cm LT, con moda en 10,5 cm LT, encontrándose el 81% de los ejemplares bajo la talla media de madurez (<11,5 cm). No se observa actividad reproductiva (IGS de 1,0 y PHA del 1%).

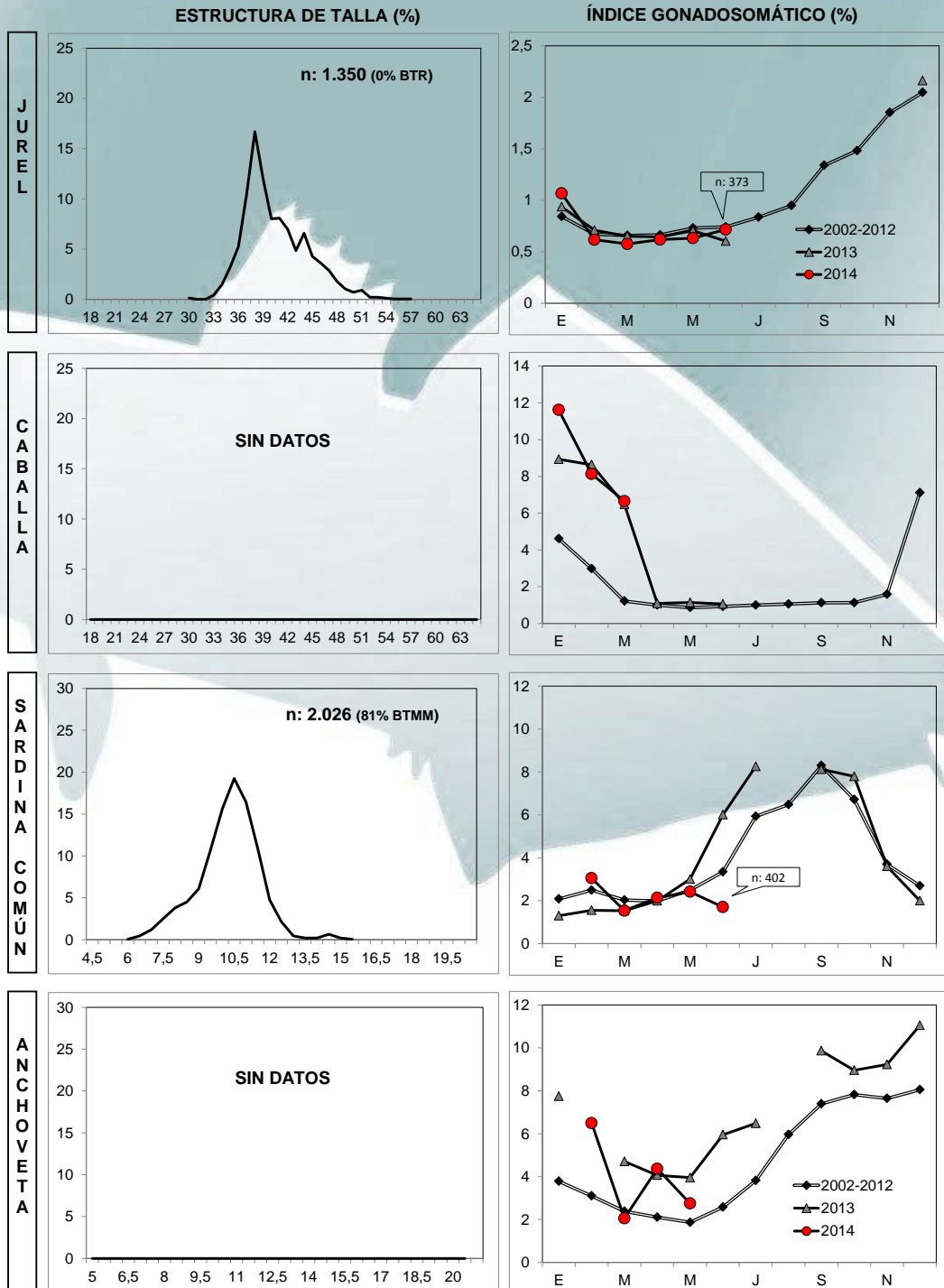
Anchoveta (*Engraulis ringens*). La escasa captura registrada en toda la zona Centro-Sur, no permitió obtener muestras representativas para el análisis biológico.

Sardina austral (*Sprattus fuegensis*). El análisis de **506 ejemplares** fue sostenido por tallas distribuidas entre los 6,0 y 12,5 cm LT, con moda en 11,0 cm, registrando la totalidad de los ejemplares bajo la talla de referencia (<13,0 cm). No se detectó evidencia de desarrollo reproductivo (IGS -ausencia de hembras sobre talla- y PHA del 0%).

²(*) IGS Corresponde a las hembras sobre la talla de referencia para cada una de las especies analizadas.

³(*) PHA: Proporción de Hembras Activas

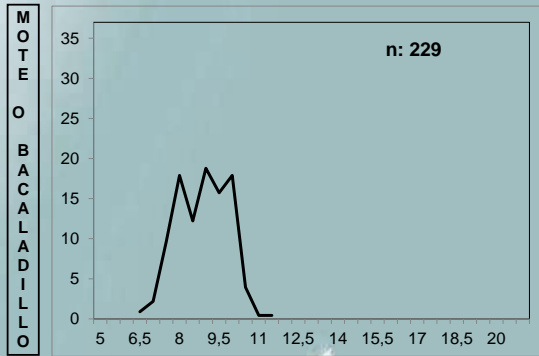
INDICADORES BIOLÓGICOS DE LA PRIMERA QUINCENA DE JUNIO 2014 Y PROMEDIO 2001-2012 y 2013, ZONA CENTRO-SUR



Nota: año 2014 datos preliminares
BTR: Bajo Talla de Referencia
BTMM: Bajo Talla Media de Madurez

IGS CORRESPONDE A HEMBRAS SOBRE LA TALLA DE REFERENCIA

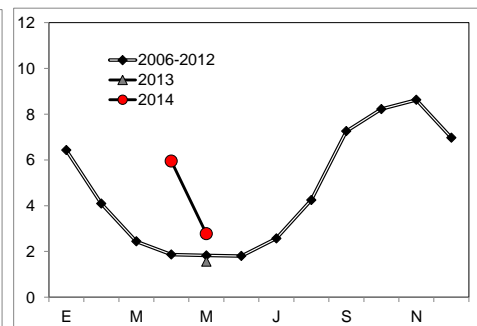
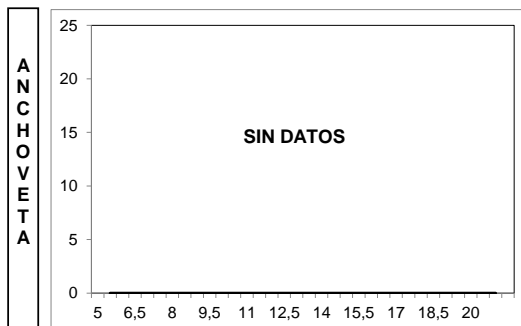
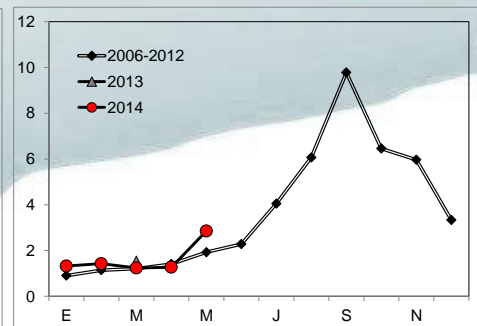
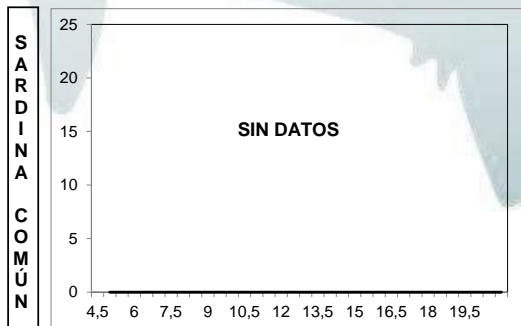
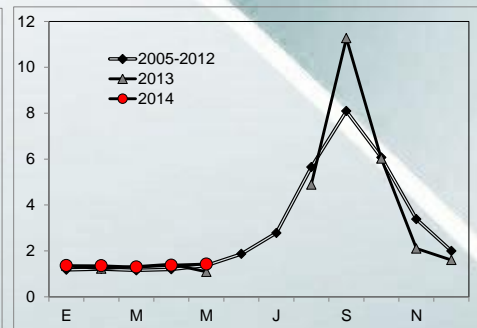
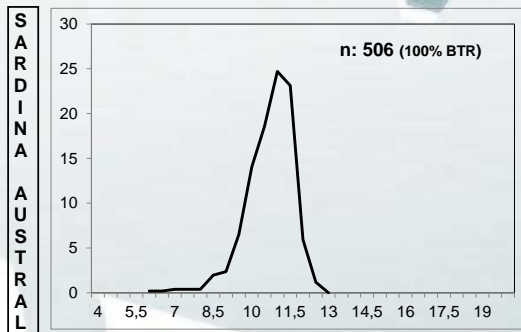
Fuente: IFOP, 2014



INDICADORES BIOLÓGICOS DE LA PRIMERA QUINCENA DE JUNIO 2014 Y PROMEDIO 2005-2012 Y 2013, ZONA CHILOÉ (MAR INTERIOR)

ESTRUCTURA DE TALLA (%)

ÍNDICE GONADOSOMÁTICO (%)



Nota: año 2014 datos preliminares
BTMM: Bajo Talla Media de Madurez

IGS CORRESPONDE A HEMBRAS SOBRE LA TALLA DE REFERENCIA

Fuente: IFOP, 2014