



**DOCUMENTO TÉCNICO QUINCENAL N°07
(01 al 15 ABRIL, 2014)**

Asesoría Integral para la Toma de Decisiones en Pesca y Acuicultura, 2014

Programa de Seguimiento de las Pesquerías

Pelágicas de la Zona Centro-Sur de Chile, 2014

SUBSECRETARÍA DE ECONOMÍA / Junio 2014



**DOCUMENTO TÉCNICO QUINCENAL N°07
(01 al 15 ABRIL, 2014)**

Programa de Seguimiento de las Pesquerías
Pelágicas de la Zona Centro-Sur de Chile, 2014
SUBSECRETARÍA DE ECONOMÍA / Junio 2014

Asesoría Integral para la Toma de Decisiones
en Pesca y Acuicultura 2014

REQUIRENTE

SUBSECRETARÍA DE ECONOMÍA
Subsecretario de Economía:
Katia Trusich Ortiz

EJECUTOR

INSTITUTO DE FOMENTO PESQUERO

Jefe División Investigación Pesquera
Jorge Castillo Pizarro

Director Ejecutivo
Jorge Castillo Pizarro (I)

JEFE PROYECTO

Antonio Aranis Rodríguez

AUTORES

Alejandra Gómez Aguilera
Antonio Aranis Rodríguez

DOCUMENTO TÉCNICO QUINCENAL N° 07 (V; VIII; XIV, X, XI REGIONES) (01 al 15 ABRIL 2014) AÑO 04

A. GOMEZ A., y A. ARANIS R. (alejandra.gomez@ifop.cl)

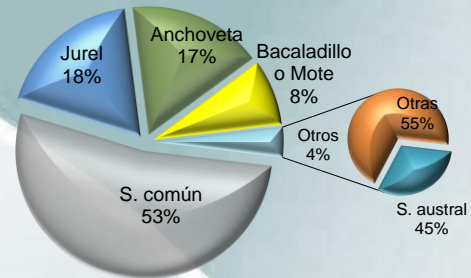
DESEMBARQUE¹ DE PECES PELÁGICOS ORIENTADOS A PRODUCCION INDUSTRIAL

V - XI REGIÓN

Primera quincena de abril

Desembarque total: **120.411 t**

64.352 t sardina común	53,4 %
22.274 t jurel	18,5 %
20.587 t anchoveta	17,1 %
1.405 t sardina austral	1,2 %
375 t caballa	0,3 %
10.043 t bacaladillo o mote	8,3 %
1.375 t otras especies	1,1 %
120.411 t total	100 %



Al 15 de abril Desembarque acumulado: **120.411** cifra 54% mayor respecto del 2013 (152 mil t) y 23% menor que el 2012 (130 mil t).

Tabla 1 Desembarque acumulado a la fecha. (2014, 2013 y 2012)

ACUMULADO	2014		2013		2012		Variación			
	t	%	t	%	t	%	2014 - 2013		2014 - 2012	
Sardina común	252.020	58	84.852	30	363.411	65	197 %	mayor	31 %	menor
Jurel	100.749	23	120.868	43	164.127	29	17 %	menor	39 %	menor
Anchoveta	36.085	8	25.484	9	13.439	2	42 %	mayor	169 %	mayor
Sardina austral	12.197	3	17.447	6	8.375	1	30 %	menor	46 %	mayor
Caballa	8.145	2	9.168	3	6.536	1	11 %	menor	25 %	mayor
Bacaladillo o Mote	21.383	5	21.584	8	4.109	1	1 %	menor	420 %	mayor
Otras especies	3.007	1	2.140	1	3.326	1	41 %	mayor	10 %	menor
TOTAL	433.586	100	281.543	100	563.323	100	54 %	mayor	23 %	menor

Tabla 2 Desembarque acumulado a la fecha, según flota y total recursos. (2005 a 2014)

Acumulado	2014	2013	2012	2011	2010	2009	2008	2007	2006	2005
Industrial	116.200	129.046	214.037	134.038	264.676	350.238	253.087	490.802	458.597	596.371
Artisanal	317.386	152.497	349.285	560.301	294.659	624.643	540.979	442.986	749.066	501.894
Total	433.586	281.543	563.322	694.339	559.335	974.881	794.066	933.788	1.207.663	1.098.265

Tabla 3 Captura por zona, en la quincena y acumulado a la fecha. (2014)

Zona	1 ^{ra} quincena		Acumulado 2014	
	t	%	t	%
San Antonio	2.556	2	27.921	6
Talcahuano	87.171	72	321.926	74
Valdivia	29.198	24	71.057	16
Chiloé	1.220	1	9.858	2
Guaitecas	266	0	2.824	1
Total	120.411	100	433.586	100

¹Datos preliminares procesados por IFOP a través de información de Subsecretaría de Pesca, 2013 y 2014.



DESEMBARQUE (t) MENSUAL 2012-2014 Y PROMEDIO 2000-2011 ZONA CENTRO-SUR

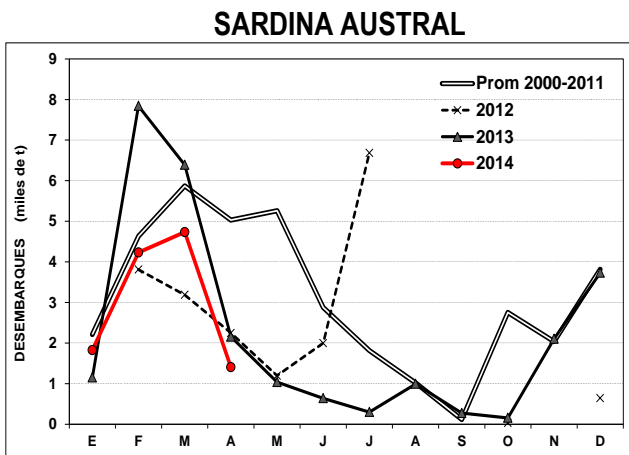
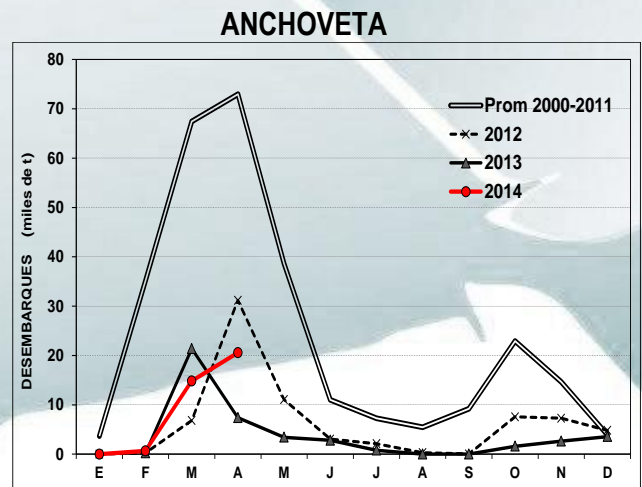
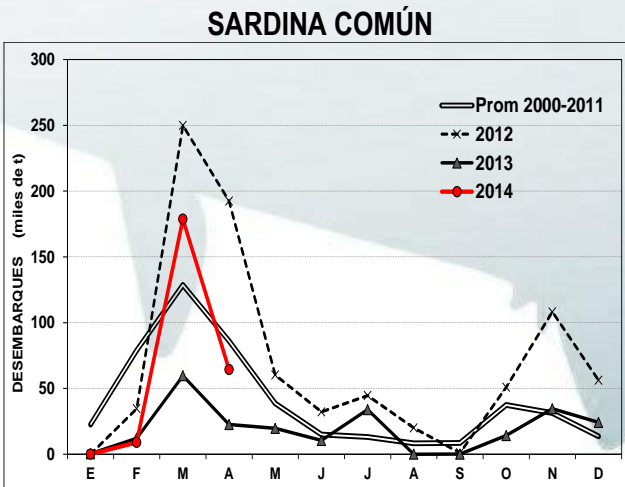
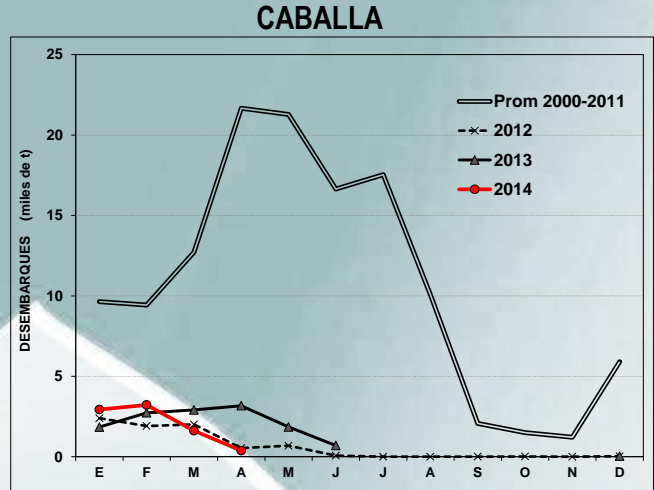
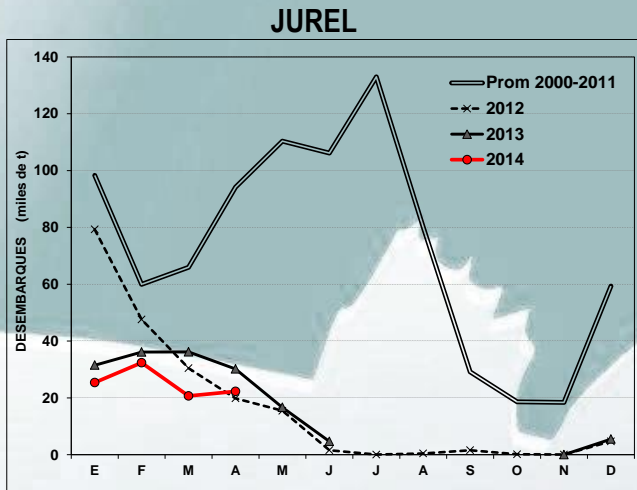


Tabla 4 Desembarque mensual de los principales recursos pelágicos, acumulado a la fecha. (2014)

Mes	S.COMUN	JUREL	ANCHOVETA	S.AUSTRAL	CABALLA	BACALADILLO O MOTE
E	33	25.404	3	1828	2.933	0,3
F	8.94	32.397	657	4.230	3.222	3.437
M	178.721	20.674	14.838	4.734	1615	7.902
A	64.352	22.274	20.587	1405	375	10.043
Acum.	252.020	100.749	36.085	12.197	8.145	21383

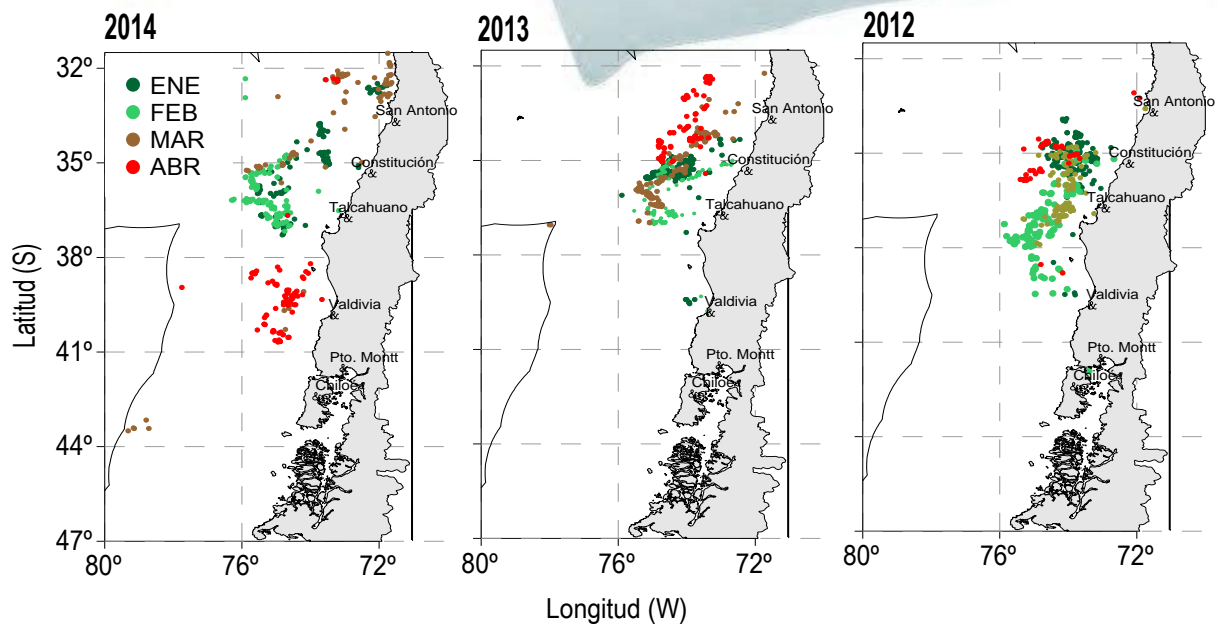
Recursos desembarcados según zona en la primera quincena de abril

Zona	Recurso A	Flota		Recurso B	Flota	
		Art	Ind		Art	Ind
San Antonio	Jurel		•	Caballa		•
	Anchoveta	•		Jibia o Calamar Rojo		•
	Sardina Común	•				
Talcahuano	Sardina Común	•		Jurel		•
	Anchoveta	•		Machuelo o Tritre	•	
	Bacaladillo o Mote	•		Pampanito	•	
				Caballa		•
				Jibia o Calamar Rojo	•	
				Pejerrey de mar	•	
				Calamar	•	
				Pescado no clasificado	•	•
Valdivia	Jurel		•	Jibia o Calamar Rojo	•	•
	Sardina Común	•	•	Caballa	•	•
				Bacaladillo o Mote	•	•
				Anchoveta	•	
				Pampanito	•	
				Reineta	•	•
				Pejerrey de mar	•	
Chiloé	Sardina Austral	•		Sardina Común	•	
				Bacaladillo o Mote	•	
				Langostino de los Canales	•	
				Calamar	•	
				Anchoveta	•	
Guaitecas	Sardina Austral	•		s/d		

A: Principal ($\geq 10\%$ de la captura total de la zona);
s/d : sin datos

B: secundario e incidentales

DISTRIBUCIÓN ESPACIO-TEMPORAL DE LAS CAPTURAS DE JUREL A LA PRIMERA QUINCENA DE ABRIL 2012; 2013 Y 2014 ZONA CENTRO-SUR



Fuente: IFOP, 2014

ASPECTOS BIOLÓGICOS RELEVANTES ZONA CENTRO-SUR

Jurel (*Trachurus murphyi*). En la primera quincena de abril, se analizaron **3.725 ejemplares** provenientes de las zonas de San Antonio, Talcahuano y Valdivia. Las longitudes oscilaron entre 24 cm y 55 cm LH, con moda principal en 37 cm y secundaria en 27 cm, registrándose el 0,3% bajo los <26 cm. No se observa actividad reproductiva (IGS² de 0,1 y PHA³ del 0,6%).

Caballa (*Scomber japonicus*). La escasa captura en la primera quincena de abril, no permite inferir sobre el estado biológico del recurso.

Sardina común (*Strangomera bentincki*). Se analizaron **7.797 ejemplares**, obtenidos de las zonas de Talcahuano y Valdivia, sustentados por longitudes que oscilaron entre 6,0 cm y 16,5 cm LT, con modas en 10,5 y 14,5 cm LT, encontrándose el 68% de los ejemplares bajo la talla media de madurez (<11,5 cm). No se observa actividad reproductiva (IGS de 1,7 y PHA del 5%).

En la zona de **Chiloé**, la escasa captura en la primera quincena de abril, no permite inferir sobre el estado biológico del recurso.

Anchoveta (*Engraulis ringens*). Se analizaron **1.983 ejemplares** provenientes de las zonas de Talcahuano y Valdivia. La estructura fue sustentada por tallas entre los 10,0 cm y 19,5 cm LT, con moda en 15,5 cm y registrando un 1% de ejemplares bajo la talla media de madurez (<12,0 cm). **Se manifestó una leve actividad reproductiva** (IGS de 3,4 y PHA del 46%).

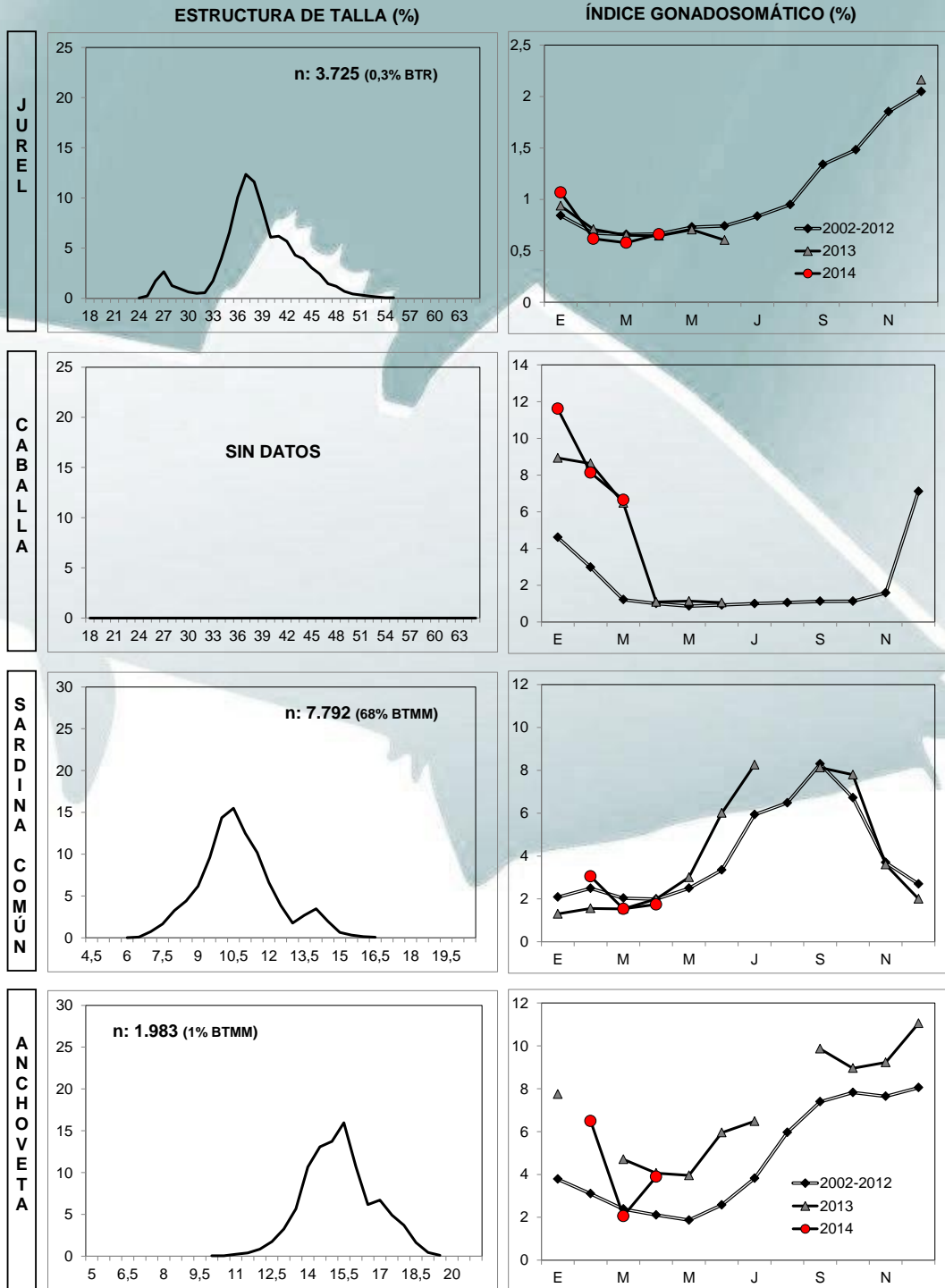
La escasa captura de anchoveta en la zona de **Chiloé**, no permitió disponer de indicadores biológicos.

Sardina austral (*Sprattus fuegensis*). El análisis de **899 ejemplares** fue sostenido por tallas distribuidas entre los 5,0 y 17,0 cm LT, con modas en 9,5 y 16,0 cm, registrando 76% de los ejemplares bajo la talla de referencia (<13,0 cm). No se detectó actividad reproductiva (IGS de 1,4 y PHA del 1%).

²(*) IGS Corresponde a las hembras sobre la talla de referencia para cada una de las especies analizadas.

³(*) PHA: Proporción de Hembras Activas

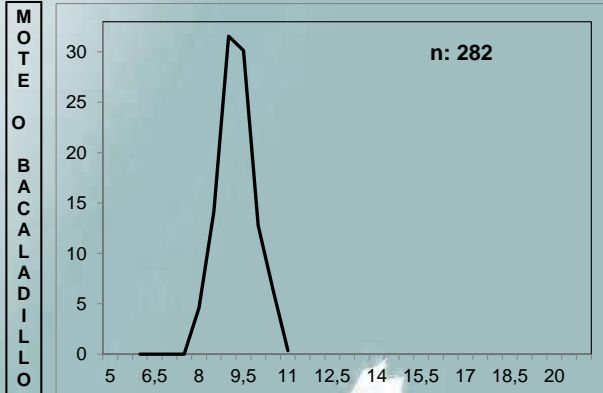
INDICADORES BIOLÓGICOS DE LA PRIMERA QUINCENA DE ABRIL 2014 Y PROMEDIO 2001-2012 y 2013, ZONA CENTRO-SUR



Nota: año 2014 datos preliminares
 BTR: Bajo Talla de Referencia
 BTMM: Bajo Talla Media de Madurez

IGS CORRESPONDE A HEMBRAS SOBRE LA TALLA DE REFERENCIA

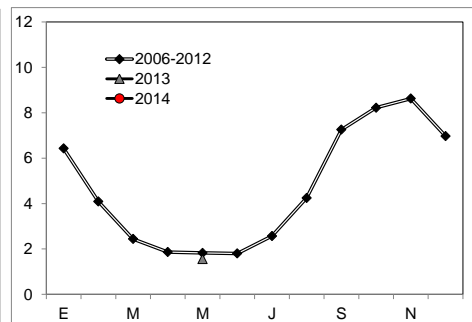
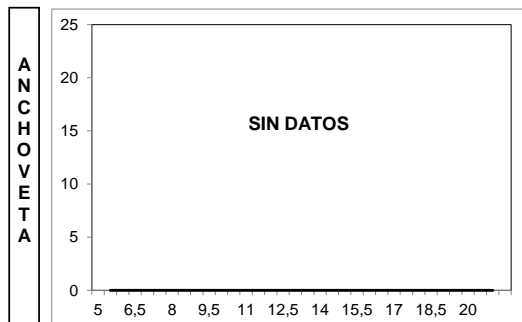
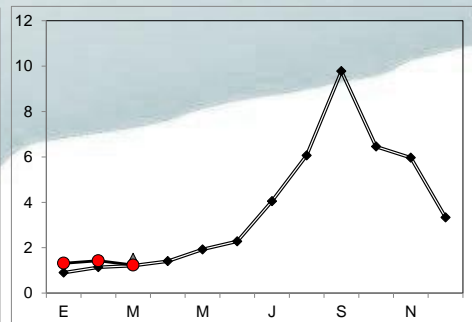
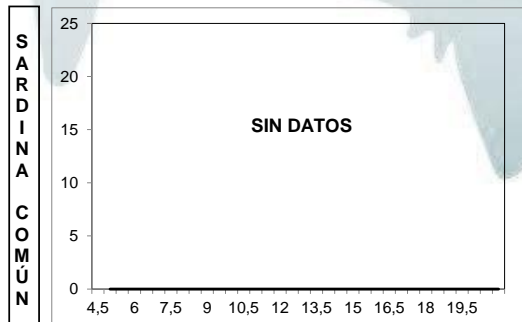
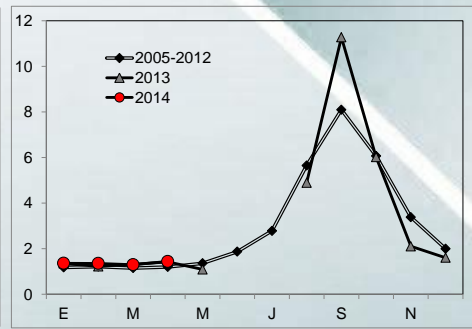
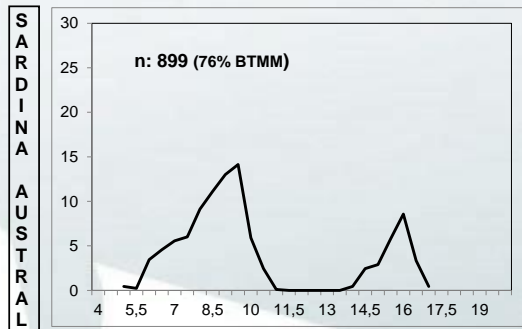
Fuente: IFOP, 2014



INDICADORES BIOLÓGICOS DE LA PRIMERA QUINCENA DE ABRIL 2014 Y PROMEDIO 2005-2012 y 2013, ZONACHILOÉ (MAR INTERIOR)

ESTRUCTURA DE TALLA (%)

ÍNDICE GONADOSOMÁTICO (%)



Nota: año 2014 datos preliminares
BTMM: Bajo Talla Media de Madurez

IGS CORRESPONDE A HEMBRAS SOBRE LA TALLA DE REFERENCIA

Fuente: IFOP, 2014