



**INFORME QUINCENAL N° 09
(01 al 15 MAYO, 2013)**

Asesoría Integral para la Toma de Decisiones en Pesca y Acuicultura, 2013

Programa de seguimiento de las Pesquerías

Pelágicas Zona Centro-Sur 2013

SUBSECRETARÍA DE ECONOMÍA / Junio 2013



**INFORME QUINCENAL N° 09
(01 al 15 MAYO, 2013)**

Programa de Seguimiento de las Pesquerías
Pelágicas Zona Centro-Sur 2013
SUBSECRETARÍA DE ECONOMÍA / Junio 2013

Asesoría integral para la toma de decisiones
en pesca y acuicultura 2013

REQUIRENTE

SUBSECRETARÍA DE ECONOMÍA
Subsecretario de economía:
Tomás Flores Jaña

EJECUTOR

INSTITUTO DE FOMENTO PESQUERO

Jefe División Investigación Pesquera
Jorge Castillo Pizarro

Director Ejecutivo
José Luis Blanco García

JEFE PROYECTO

Antonio Aranís Rodríguez

AUTORES

Alejandra Gómez A.
Antonio Aranís R.



INFORME QUINCENAL N° 09 (V; VIII; XIV, X, XI REGIÓN) (01 al 15 MAYO, 2013) AÑO 03

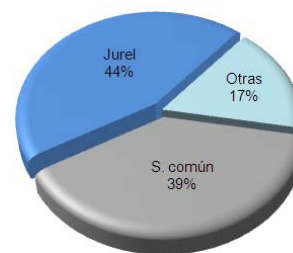
A. GOMEZ A., y A. ARANIS R. (alejandra.gomez@ifop.cl)

DESEMBARQUE¹ DE PECES PELÁGICOS ORIENTADOS A PRODUCCION INDUSTRIAL

V - XI REGIÓN

Primera quincena de mayo Desembarque total: 24.943 t

9.723 t sardina común	39,0 %
11.078 t jurel	44,4 %
1.140 t anchoveta	4,6 %
472 t sardina austral	1,9 %
1.281 t caballa	5,1 %
1.249 t otras especies	5,0 %
24.943 t total	100 %



Al 15 de mayo Desembarque acumulado: 338.771 cifra 57% menor respecto del 2012 (448 mil t) y 63% menor que el 2011 (578 mil t).

Tabla 1 Desembarque acumulado a la fecha. (2013, 2012 y 2011)

ACUMULADO	2013		2012		2011		Variación	
	t	%	t	%	t	%	2013 - 2012	2013 - 2011
Recursos								
Sardina común	104.231	31	517.460	66	562.033	61	80 % menor	81 % menor
Jurel	147.914	44	186.608	24	112.306	12	21 % menor	32 % mayor
Anchoveta	30.175	9	47.699	6	84.331	9	37 % menor	64 % menor
Sardina austral	18.005	5	10.110	1	8.097	1	78 % mayor	122 % mayor
Caballa	11.895	4	7.465	1	6.480	1	59 % mayor	84 % mayor
Otras especies	26.551	8	17.765	2	143.758	16	49 % mayor	82 % menor
TOTAL	338.771	100	787.107	100	917.005	100	57 % menor	63 % menor

Tabla 2 Desembarque acumulado a la fecha, según flota y total recursos. (2004 a 2013)

Acumulado	2013	2012	2011	2010	2009	2008	2007	2006	2005	2004
Industrial	162.418	260.219	185.617	344.519	474.038	458.118	667.432	651.081	800.865	919.776
Artisanal	176.353	526.888	731.388	517.573	856.176	730.138	566.792	934.195	652.107	518.760
Total	338.771	787.107	917.005	862.092	1.330.214	1.188.256	1.234.224	1.585.276	1.452.972	1.438.536

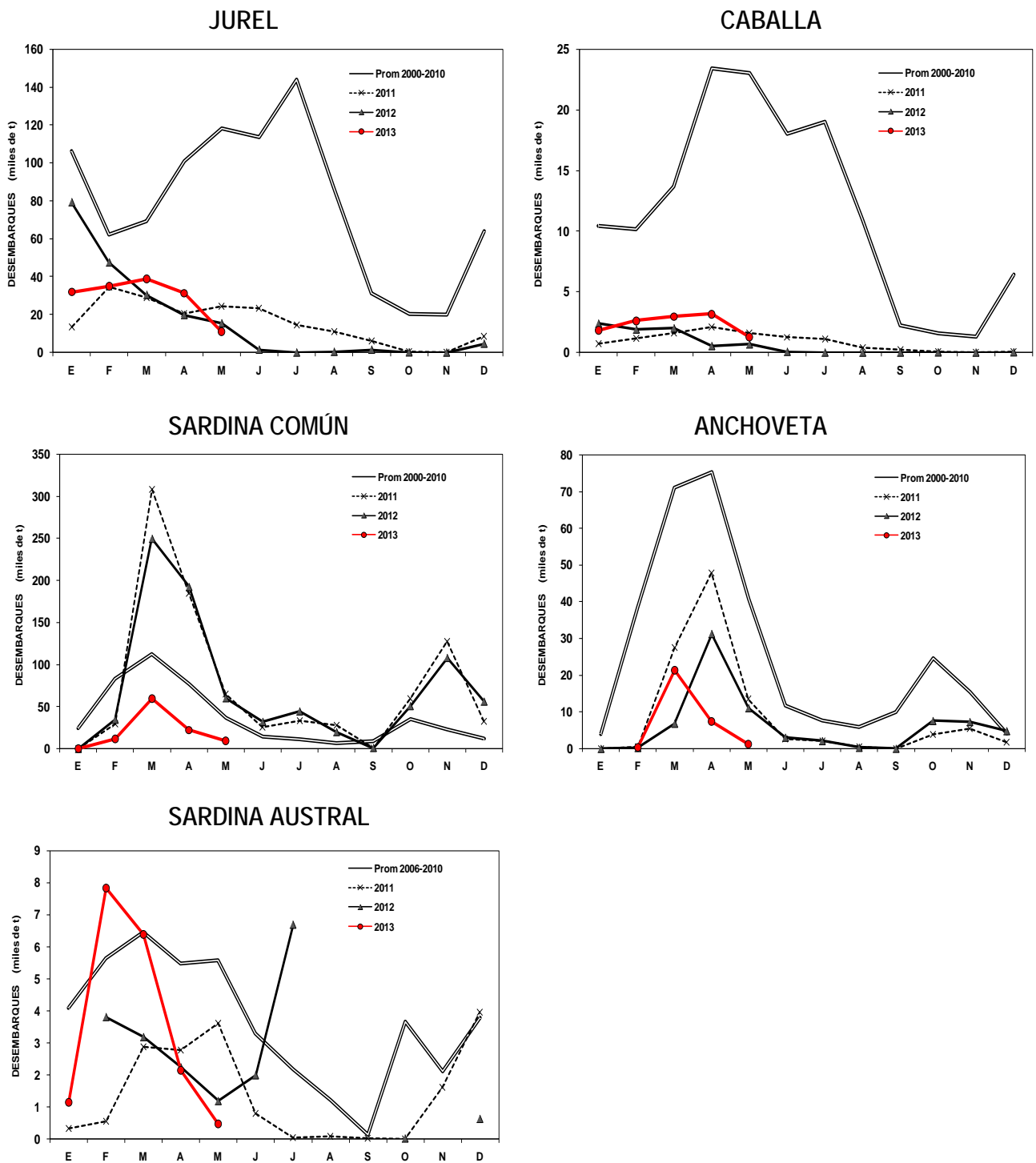
Tabla 3 Desembarque por zona, en la quincena y acumulado a la fecha. (2013)

Zona	1 ^{ra} quincena		Acumulado 2013	
	t	%	t	%
San Antonio	12.883	52	68.809	20
Talcahuano	2.609	10	193.694	57
Valdivia	8.978	36	51.147	15
Chiloé	0	0	21.521	6
Guaitecas	473	2	3.600	1
Total	24.943	100	338.771	100

¹Datos preliminares procesados por IFOP a través de información de Subsecretaría de Pesca, 2012 y 2013.



DESEMBARQUE (t) MENSUAL 2011-2013 Y PROMEDIO 2000-2010 ZONA CENTRO-SUR





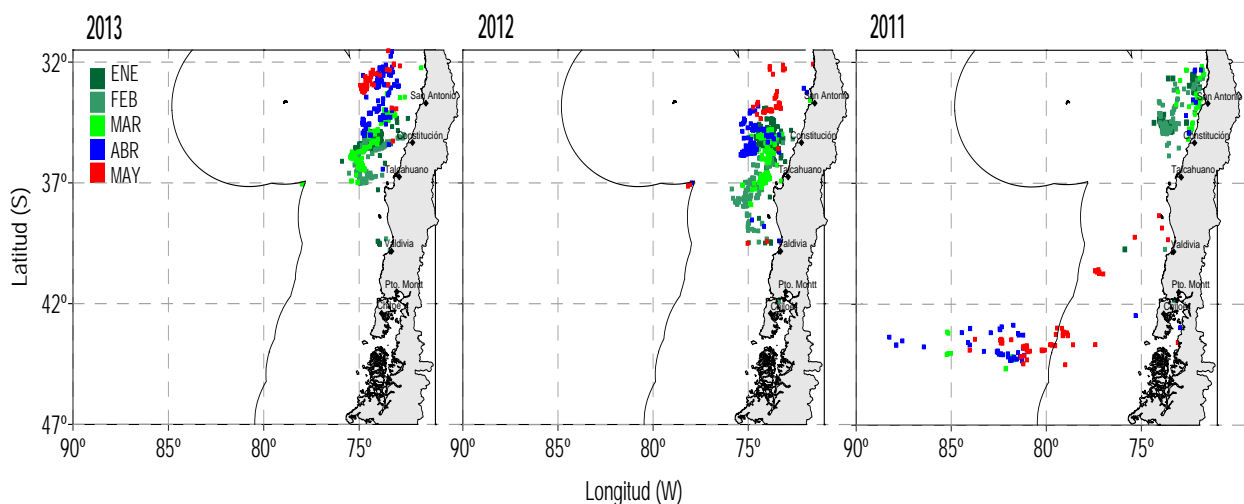
Principales recursos desembarcados según zona en la primera quincena de mayo

Zona	Recurso A	Recurso B
San Antonio	Jurel	Caballa Sardina Común Anchoveta Bacaladillo o Mote Jibia o Calamar Rojo
Talcahuano	Sardina Común Bacaladillo o Mote Machuelo o Tritre Anchoveta	Pampanito
Valdivia	Sardina Común	Anchoveta Pampanito Bacaladillo o Mote Caballa
Chiloé	s/d	s/d
Guaitecas	Sardina Austral	

A: Principal ($\geq 10\%$ de la captura total de la zona);
s/d : sin datos

B: secundario e incidentales

DISTRIBUCIÓN ESPACIO-TEMPORAL DE LAS CAPTURAS DE JUREL A LA PRIMERA QUINCENA DE MAYO 2011; 2012 Y 2013 ZONA CENTRO-SUR



Fuente: IFOP, 2013



ASPECTOS BIOLÓGICOS RELEVANTES ZONA CENTRO-SUR

Jurel (*Trachurus murphyi*). El análisis de 1.789 ejemplares realizado en la primera quincena de mayo proveniente de la zona de **San Antonio**; fue sustentado por tallas que fluctuaron entre 26 cm y 46 cm LH, con modas principal en 32 cm y secundaria en 28 cm; no se registraron ejemplares bajo la talla de referencia (<26 cm) y no se observa actividad reproductiva (PHA¹ de 0% e IGS^(*) de 0,7).

Caballa (*Scomber japonicus*). La escasa a nula captura, no permite cumplir con los tamaños mínimos de muestra para inferir sobre el estado biológico del recurso.

Sardina común (*Strangomera bentincki*). El análisis de 2.460 ejemplares proveniente de las áreas de **Talcahuano** y **Valdivia**; fue practicado en ejemplares con tallas que fluctuaron entre 7,5 cm y 16,5 cm LT, con moda en 12,5 cm; encontrándose el 21% bajo la talla de referencia (<11,5 cm). Desde abril se observa una tendencia creciente del IGS y del PHA, proceso que estaría marcando (en la primera quincena de mayo) el inicio del desarrollo gonadal, con hembras en estado de madurez avanzada (III) (PHA de 20% e IGS de 2,7). En la zona de **Chiloé**², no se registra captura del recurso.

Anchoveta (*Engraulis ringens*). Los 220 ejemplares analizados provienen de las áreas de **Talcahuano** y **Valdivia**; los que presentaron tallas que fluctuaron entre 10,5 cm y 18,0 cm LT, con moda en 15,0 cm; encontrándose el 1% bajo la talla de referencia (<12,0 cm). De manera opuesta a la sardina común, la anchoveta estaría finalizando el ciclo reproductivo iniciado el año anterior (PHA de 51% e IGS de 3,3). Cabe mencionar que éste proceso fue más intenso y extenso que el histórico. En la zona de **Chiloé**², no se registra captura del recurso.

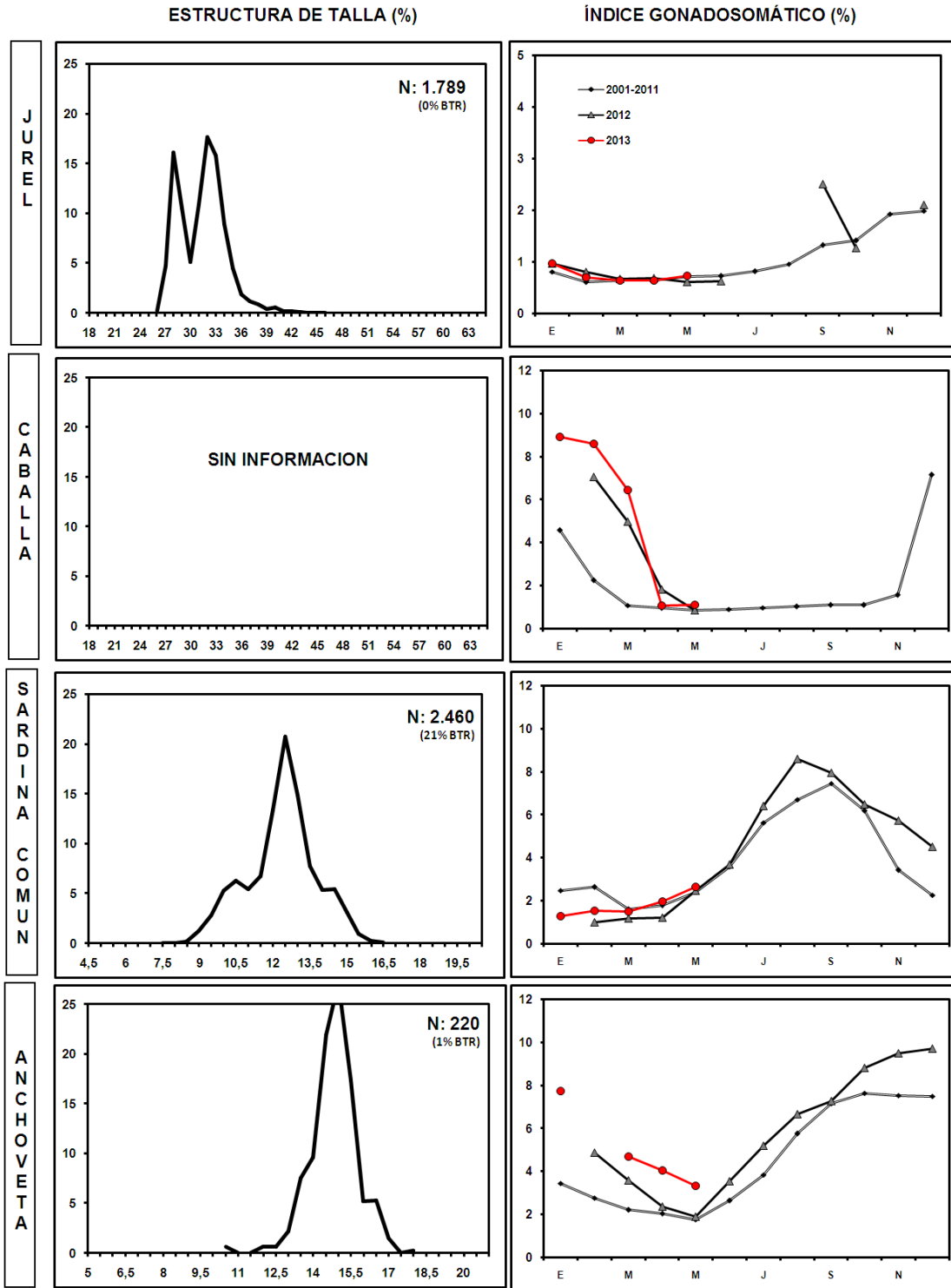
Sardina austral (*Sprattus fuegensis*). En la zona de **Chiloé**², no registra captura en la primera quincena de mayo.

(*) IGS Corresponde a las hembras sobre la talla de referencia para cada una de las especies analizadas.
PHA: Proporción de Hembras Activas

² Nota: En la X Región a través del D. Ex. N° 327 del 28/marzo de 2013 (Mod. D. Ex N°35 del 15/ene), la veda de reclutamiento para sardina común, anchoveta y sardina austral rige desde el 15 de abril hasta el 15 de mayo del año en curso.



INDICADORES BIOLÓGICOS DE LA PRIMERA QUINCENA DE MAYO 2013 Y PROMEDIO 2001-2012, ZONA CENTRO-SUR



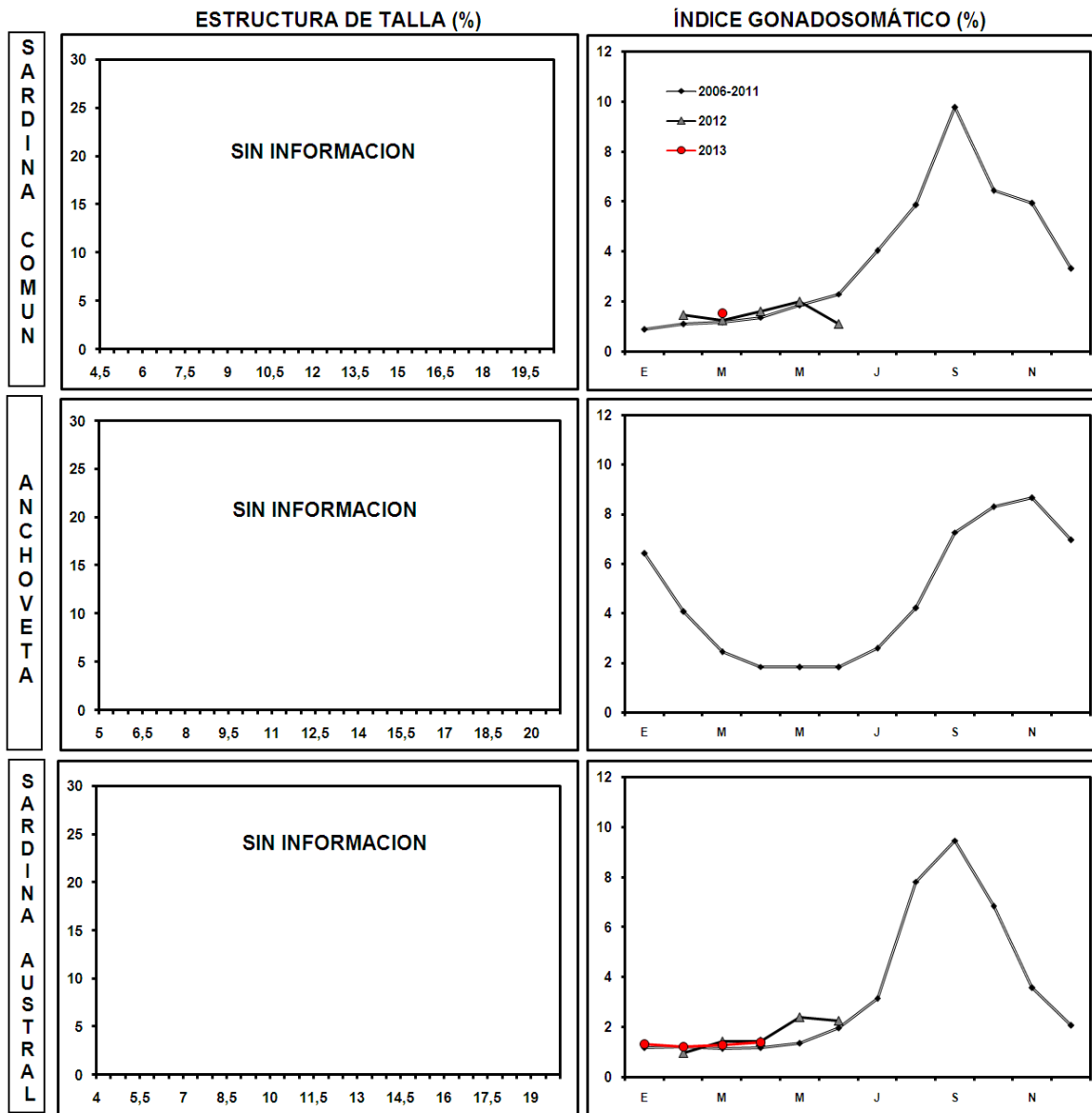
Nota: año 2013 datos preliminares

IGS CORRESPONDE A HEMBRAS SOBRE LA TALLA DE REFERENCIA

Fuente: IFOP, 2013



INDICADORES BIOLÓGICOS DE LA PRIMERA QUINCENA DE MAYO 2013 Y PROMEDIO 2006-2012, ZONA CHILOÉ (MAR INTERIOR)



Nota: año 2013 datos preliminares

IGS CORRESPONDE A HEMBRAS SOBRE LA TALLA DE REFERENCIA

Fuente: IFOP, 2013