



# REPORTES PERIODICOS

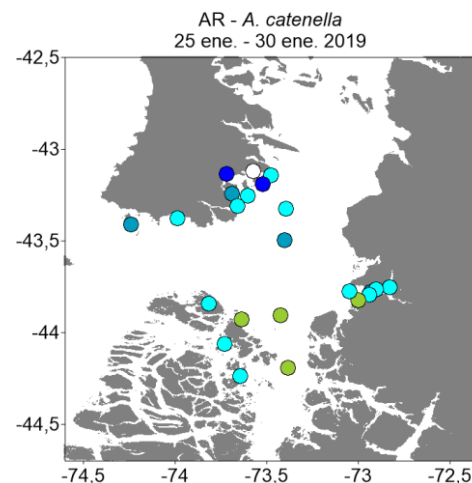
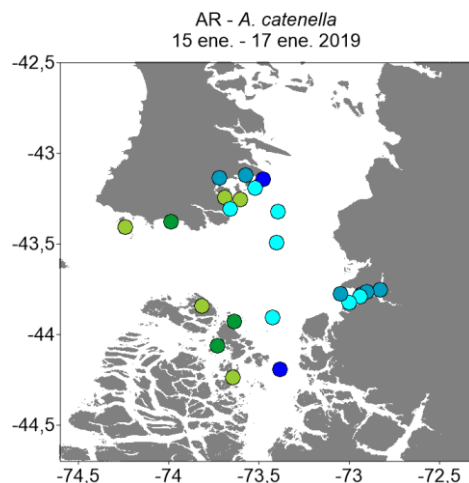
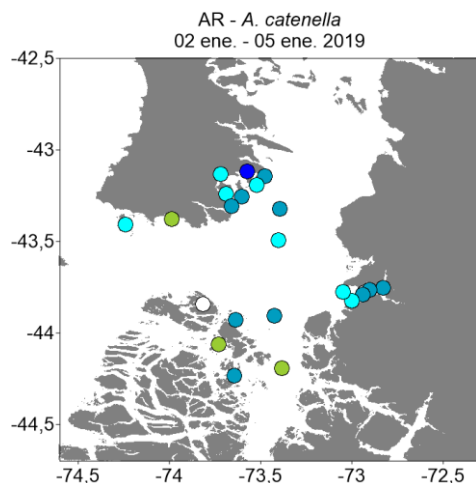
## PROGRAMA MANEJO Y MONITOREO DE LAS MAREAS ROJAS EN LAS REGIONES DE LOS LAGOS AYSÉN Y MAGALLANES

### ALTA FRECUENCIA (AF)

#### Contenido

1. Estado de la abundancia relativa (AR) de la especie *Alexandrium catenella*, datos oceanográficos asociados y estado de alerta para la zona de muestreos de alta frecuencia (AF).
2. Imágenes de la temperatura superficial del mar (TSM) del modelo MOSA-ROMS, correspondiente a un día dentro del periodo de estudio. Disponible en la página <https://www.ifop.cl/chonos/>.

**Nota:** Estos reportes están referidos exclusivamente a la abundancia relativa y presencia de la microalga en el agua y en ningún caso determinan el cierre o apertura de sectores de extracción de recursos.



**Niveles de Abundancia relativa**

- Sin Muestra
- Ausente
- Raro
- Escaso
- Regular
- Abundante
- Muy Abundante
- Extremadamente Abundante
- Hiper Abundante
- Ultra Abundante
- Mega Abundante

Alerta	Temperatura	Salinidad	Clorofila
■	12,3 (± 0,06)	31,0 (±0,52)	8,7 (± 1,66)
Fitoplancton dominado por <i>Detonula pumila</i> , <i>Ditylum brightwellii</i> , <i>Thalassiosira</i> spp., <i>Thalassiosira rotula</i> .			

Alerta	Temperatura	Salinidad	Clorofila
■	12,9 (± 0,10)	31,7 (±0,46)	8,8 (± 0,75)
Fitoplancton dominado por <i>Detonula pumila</i> , <i>Thalassiosira</i> spp., <i>Rhizosolenia cf. pungens</i> .			

Alerta	Temperatura	Salinidad	Clorofila
■	12,6 (± 0,09)	31,3 (±0,44)	2,7 (± 0,30)
Fitoplancton dominado por <i>Thalassiosira</i> spp., <i>Pseudo-nitzschia</i> spp., <i>Rhizosolenia setigera</i> , <i>Rhizosolenia cf. pungens</i> .			

**ESTADO DE LA ABUNDANCIA RELATIVA (AR) PARA *Alexandrium catenella***  
Periodo: 25 enero al 30 enero 2019

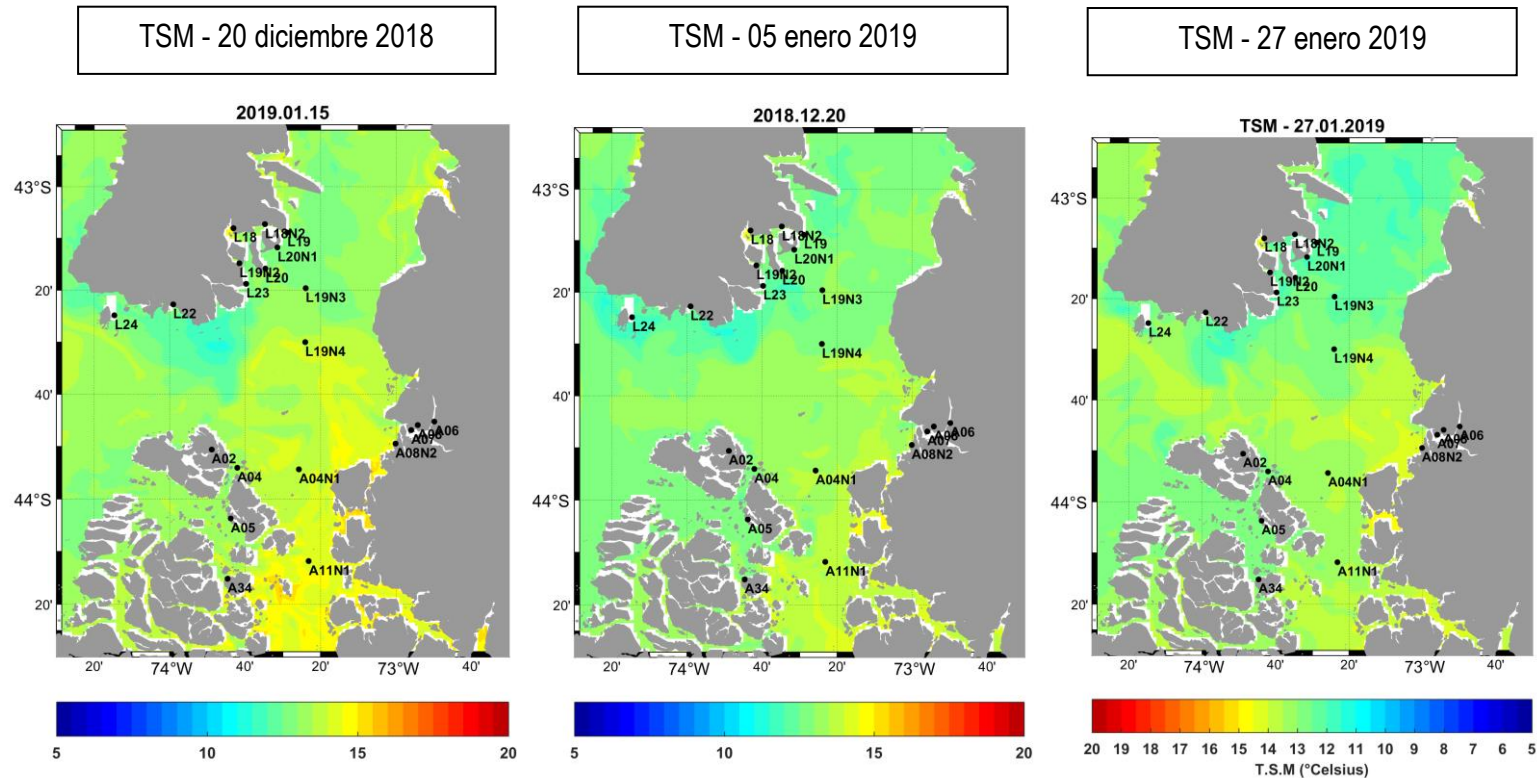
Para el último crucero los estimadores de AR han disminuido en gran parte de las estaciones de muestreo. La zona de Chiloé Sur presenta niveles que van desde 0 (ausente) a nivel 3 (regular), mientras que en las estaciones ubicadas en Raúl Marín Balmaceda los valores de AR han tenido un pequeño aumento llegando en una estación de monitoreo a nivel 4 (abundante). Para las estaciones ubicadas en la zona de Melinka, se aprecia un descenso en la AR con valores que oscilan entre nivel 3 (regular) y 4 (abundante). Debido a que los estimadores de AR han disminuido, se cambia la condición de alerta desde ALERTA TEMPRANA del reporte anterior a **PRECAUCIÓN MODERADA** para todas las zonas.

**Niveles de Alerta indicados por el cuadro**

- Situación Normal
- Precaución Moderada
- Alerta Temprana
- Situación de Riesgo

**ESTADÍSTICAS DE VARIABLES OCEANOGRÁFICAS**

Los valores promedio (± error estándar) para los parámetros oceanográficos de temperatura (°C), salinidad (psu) y clorofila-a (mg m<sup>-3</sup>), son normales para el periodo del año, con temperaturas promedio de 12,6 (± 0,09) °C valores similares a los registrados en el mismo periodo del año anterior (12,3) °C, salinidad normal (31,3 psu), y clorofila de 2,7 mg m<sup>-3</sup>.



Imágenes de la temperatura superficial del mar (TSM) del modelo MOSA-ROMS para un día dentro del periodo de muestreo correspondiente a los últimos tres cruceros realizados. Los valores observados para el área de estudio son similares a los valores medidos en terreno (ver recuadro página anterior), observándose en la imagen satelital valores entre 12 – 14 °C. El valor máximo superficial de temperatura medido en terreno es de 15,3 °C en la estación A06 – Laja-Brazo Pillán 1 (zona Raúl Marín Balmaceda).